

RELATÓRIO DA ADMINISTRAÇÃO 2022

Publicação Disponível em: <https://londrinailuminacao.com.br/balanco-patrimonial/p>



RELATÓRIO DA ADMINISTRAÇÃO
EXERCÍCIO 2022

CONSELHO DE ADMINISTRAÇÃO

Presidente:

Marco Antonio Fortunato David

Membros:

Flávio Marcos Bento Vendramini

Florindo Dalberto

Henrique Hiroshi Nakama

Juarez Paulo Tridapalli

Leandro Silva da Rosa

Oscar Alberto Bordin

CONSELHO FISCAL

Luciana Viçoso de Oliveira

Marcos José de Lima Urbaneja

Moysés Silva Junior

COMITÊ DE AUDITORIA ESTATUTÁRIO

Selma Aparecida Vidal

DIRETORIAS

Cláudio Sérgio Tedeschi

Diretor Presidente

Beatriz de Oliveira Teixeira

Diretora Administrativa Financeira

Alexander Farias Fermino

Diretor de Operações

CONTADOR

Marcos Vinícius Beffa

CRC/PR PR-071427/O-1



Prezados Acionistas,

Atendendo disposições legais e estatutárias, a Administração da Londrina Iluminação S.A. submete à apreciação dos Senhores o relatório das principais atividades referente ao exercício social findo em 31 de dezembro de 2022, em conjunto com as Demonstrações Contábeis elaboradas de acordo com a legislação societária brasileira, com os devidos pareceres dos Auditores Independentes, dos quais consideramos importantes para divulgar o desempenho da nossa empresa para a sociedade, parceiros, investidores e consumidores.

A Londrina Iluminação S.A., fundada em 17/11/2014, por meio da Lei Municipal 12.194/2014, inscrita no CNPJ sob o nº 21.514.376/0001-94, é uma sociedade de economia mista que tem como missão a busca de novas oportunidades de negócios voltados para o segmento de implantação e manutenção de sistemas de iluminação pública.



MENSAGEM DO PRESIDENTE

Com o apoio dos nossos diretores, conselheiros e da nossa valorosa equipe de colaboradores, chegamos ao final de 2022 repetindo os excelentes resultados operacionais e financeiros do ano anterior.

Se no âmbito interno continuamos muito bem, do ponto de vista externo também não poderia ser diferente. A nossa imagem de excelente prestadora de serviços públicos voltou a se confirmar nas pesquisas de opinião pública. Nossa companhia continua entre as três melhores prestadoras de serviços públicos municipais e entre as que menos recebem reclamações. A empresa também conta com o prestígio da mídia e da vigilante imprensa, que faz um papel bastante colaborativo para com as nossas atividades.

E a tendência é melhorar ainda mais, considerando as ações que já estamos implementando. Neste ano, por exemplo, concluímos, junto à Fundação de Apoio ao Desenvolvimento da Universidade Estadual de Londrina (FAUEL), um estudo de planejamento de sustentabilidade para execução a médio e longo prazos. Além disso, ampliamos significativamente nossas fronteiras de atuação, destacando a atenção especial aos entes públicos da prefeitura. E temos estudos e projetos para aumentar ainda mais esta relação de atendimento.

Por outro lado, fomos aprovados em um projeto executado com o SENAI na área de inovação (telegestão e agregação de serviços e controles de luminárias). Esta aprovação contempla uma subvenção da Financiadora de Estudos e Projetos (FINEP), uma empresa pública brasileira de fomento à ciência, tecnologia e inovação em empresas, universidades, institutos tecnológicos e outras instituições públicas ou privadas. Os subsídios são na ordem de R\$ 5,8 milhões.

Outro projeto que já está em fase de conclusão é uma parceria desta companhia com a Universidade Estadual de Londrina, que objetiva modernizar todo o parque de iluminação do câmpus universitário, situado em Londrina. Além disso, esta parceria prevê a troca de conhecimentos a fim de auxiliarmos outras prefeituras com prestação de consultorias, análises laboratoriais, projetos e normatização de elementos relativos à iluminação pública, entre outros.

Estamos também nos aprofundando na formulação de modelos de contrato que nos permita atuar em prédios públicos, em manutenção preventiva, correção e eficiência energética. Um projeto de implantação de iluminação fotovoltaica também está em nosso horizonte. Isso permitiria atendermos áreas desprovidas de rede de energia elétrica de baixa tensão.

A Londrina Iluminação também realizou, e vai prosseguir nos próximos anos, com os projetos de iluminação decorativa de monumentos públicos, sempre aproveitando datas especiais, como a campanha do “Outubro Rosa”, “Novembro Azul” e outras.

Temos, por fim, que agradecer o apoio de outras instituições, coirmãs do poder público, e também agentes públicos, como o Sr. Prefeito, o Sr. Secretário de Obras e o Sr. Secretário de Planejamento, que não medem esforços para que realizemos projetos tão importantes para a comunidade londrinense. No que depender da Londrina Iluminação, todos os londrinenses terão um caminho cheio de luz.

Claudio Sergio Tedeschi

Presidente



A LONDRINA ILUMINAÇÃO S.A

NOSSA MISSÃO: MANTER E MODERNIZAR O PARQUE DE ILUMINAÇÃO PÚBLICA MUNICIPAL COM EFICIÊNCIA E QUALIDADE.

A Missão da Londrina Iluminação S.A. além da operação da iluminação pública de Londrina deve oferecer soluções integradas nesta operação, utilizando-se das tecnologias de informação e telecomunicações.

A Londrina Iluminação S.A. tem como missão principal, atender ao objeto a que foi criada, estar alinhada as necessidades da população e desenvolver soluções contínuas que irão melhorar a iluminação pública da nossa cidade.

NOSSA VISÃO: OFERECER O MELHOR SERVIÇO DE ILUMINAÇÃO PÚBLICA DO BRASIL.

A visão é o sonho acalentado pela organização, a identificação da empresa idealizada no futuro desejado que os administradores da empresa consigam enxergar dentro de um horizonte mais longo, numa abordagem mais ampla, poderosa e desafiadora, mas aderente aos fatos reais, considerando os seus limites, é a articulação das suas aspirações a respeito de seu futuro, quem queremos ser, o que devemos fazer para melhorar nossos serviços e transpor as barreiras que irão surgir neste processo de criação e evolução da empresa, conseguindo a adesão dos funcionários e trazendo um equilíbrio entre o poder concedente e Stakeholder.

CRENÇAS E VALORES:

Profissionalismo
Responsabilidade
Eficiência
Dedicação
Comprometimento
Empreendedorismo
Inovação.

O que define uma empresa são seus valores. Em cima deles é que se constroem as competências que a empresa precisa ter, estão intrínsecos os princípios éticos e morais de um indivíduo o que para o mundo empresarial, não é diferente.

Os valores guiam a conduta de uma organização, quando planos de Missão e Visão estiverem em execução. São inegociáveis, ditando comportamentos e atitudes no funcionamento de toda estrutura organizacional e dão suporte às formas de relacionamento dos colaboradores entre si e perante os clientes, fornecedores e sociedade.

No exercício de 2022, a Londrina Iluminação S.A. continuou desempenhando com êxito a organização e manutenção do sistema de iluminação pública da cidade de Londrina. Além dos serviços de manutenção do parque de iluminação pública, realizou com excelência o projeto de modernização por LED, além das obras de implantação e iluminação decorativa.



1. POTENCIALIZAÇÃO DE DESEMPENHO

No ano de 2022 a Londrina Iluminação S.A. deu continuidade à execução do projeto de modernização LED, realizando um total de 9.447 pontos modernizados, sendo 9.132 pontos viários em ruas e avenidas e 315 pontos ornamentais em praças, rotatórias e ciclovias.

Realizou a implantação de iluminação em dois viadutos, em execução ao Contrato SMGP-0122/2021, e dois campos de futebol, pelo Contrato SMGP-0103/2022, além de elaborar uma série de projetos e aquisição dos materiais necessários para a continuidade desses contratos, cuja demanda tem sido crescente.

Desenvolveu junto à CODEL e ACIL o projeto de Iluminação Decorativa para o Natal de Londrina, tendo executado a totalidade dos elementos iluminados do Calçadão da Av. Paraná, além da iluminação dos Distritos, contemplando a elaboração dos projetos executivos, produção das estruturas metálicas e instalação da iluminação colorida e sistemas de segurança. Demonstrou assim ter capacidade técnica e operacional para atender a mais uma gama de serviços públicos no que diz respeito à iluminação decorativa e em datas comemorativas.

A Londrina Iluminação executou ainda a aquisição de projetores LED RGBW para implantação de iluminação decorativa no Bosque Marechal Cândido Rondon, um projeto de permite a programação prévia e alternância de cores com comunicação via wi-fi.

No decorrer do ano de 2022 foram assinados os seguintes contratos: Implantação e Modernização de Iluminação em Quadras e Campos (Contrato SMGP-0103/2022); Implantação de Iluminação Ornamental no Aterro do Lago Igapó (Contrato SMGP-0166/2022); Implantação de Iluminação Decorativa para o Natal de Londrina (Contrato SMGP-0211/2022).

Além disso, foram elaboradas propostas que seguem em avaliação e/ou contratação como: Implantação de Rede de Baixa tensão para Expansão da Iluminação Pública Viária em Londrina/PR; Contrato para prestação de serviços de manutenção semafórica no município de Londrina/PR; Manutenção e Implantação de iluminação ornamental para UBSs e UPAs de Londrina/PR, etc.

Foram ainda desenvolvidos estudos e soluções junto a outros órgãos e secretarias do município de Londrina, como o Projeto de Iluminação Auxiliar para o Estádio Municipal Jacy Saff, o “Estádio do Café” e o Projeto de Implantação de Sistema de Monitoramento e Segurança para o Cemitério São Pedro.

Cumprindo o papel social, a Londrina Iluminação elaborou projetos de iluminação que foram doados à COHAB de Londrina, em bairros objeto de regularização fundiária, sendo: Jardim Marizia II e Loteamento Nova Conquista.

Dando continuidade aos avanços iniciados em 2021, foram elaborados e já estão aprovados pela COPEL projetos para Implantação de Rede de Baixa Tensão para iluminação pública nas seguintes vias: Rua Domingos Cantagalli, Av. Clarice de Lima Castro, Rua Francisco Alves, Rua Gustavo Kruger, Rua Sidney Miller, Rua Julia Fernandes Bertolucci, Rua Dez (Distrito Warta) e Rod. Mábio Gonçalves Palhano. A execução das obras deverá ocorrer no ano de 2023 após assinatura de contrato com a PML e aquisição dos materiais.

Expandindo a expertise em análise de produtos, a equipe de Planejamento e Projetos elaborou estudos visando a melhor eficiência e economicidade dos materiais e equipamentos a serem implantados no parque de iluminação de Londrina, dentre eles os relés fotoelétricos que agora são avaliados através de edital de pré-qualificação, para análise técnica dos produtos antes dos pregões, como já é praticado com as luminárias LED desde 2017.

No âmbito administrativo a Londrina Iluminação aderiu ao SEI – Sistema Eletrônico de Informações para trâmite de informações, processos e documentos, garantindo assim a transparência, eficiência no desempenho, padronização dos processos, agilidade, economia e sustentabilidade.



2. INVESTIMENTOS EM TECNOLOGIA

Em importante passo para as pesquisas no âmbito das Cidades Inteligentes, a Londrina Iluminação apresentou projeto e foi contemplada na Chamada Pública “Cidades Inteligentes e Sustentáveis”, visando o fomento de projetos de inovação na temática de Cidades Inteligentes e Sustentáveis. Com recursos de subvenção econômica para o desenvolvimento de produtos, processos e/ou serviços inovadores, a FINEP (Financiadora de Estudos e Projetos), juntamente com o MCTI (Ministério da Ciência, Tecnologia e Inovações) disponibilizará R\$ 5.869.440,00 (cinco milhões, oitocentos e sessenta e nove mil, quatrocentos e quarenta reais) para o desenvolvimento de uma solução própria de telegestão para o município, capaz de fornecer a gestão do parque de iluminação pública, além de permitir integrações a dispositivos e funcionalidades possíveis de serem agregados, como exemplo: controle de tráfego, segurança pública, distribuição de internet livre em espaços públicos, etc.

Para este projeto a Londrina Iluminação investirá ainda R\$ 2.410.744,00 (dois milhões, quatrocentos e dez mil, setecentos e quarenta e quatro reais) como valor de contrapartida, o qual será utilizado para aquisição de componentes eletrônicos, ferramentas, veículo com implemento hidráulico, além de despesas com pessoal próprio, investindo em capacitação.

3. GESTÃO DE PESSOAS

Em 2022, o Grupo de Riscos continuou atuando na prevenção de combate ao coronavírus;

A empresa encerrou o exercício de 2022 com 73 empregados, considerando empregados concursados, diretores, assessores e aprendizes, possuindo um investimento contínuo na capacitação dos empregados.

A Comissão Interna de Prevenção de Acidentes (CIPA) é bem atuante, e realizou a SIPAT (Semana Interna de Prevenção de Acidentes do Trabalho), promovendo palestras acerca de temas relevantes, como “Saúde Mental no trabalho, alimentação saudável”, etc. bem como também ocorreu o treinamento das Normas Regulamentadoras (NRs) para a equipe de operações e também treinamento na área motivacional ministrado por um conselheiro da empresa.

Na área de operações, alguns empregados foram capacitados na área de Soldagem, mecânica e hidráulica, e houve revisão dos procedimentos para a equipe;

Considerando a Lei nº13.709/2018, a Lei Geral de Proteção de Dados, o comitê de privacidade da empresa junto a DPO continuou a capacitar, implantar e melhorar medidas de proteção dados;

Houve a implantação do Sistema Eletrônico da Informação (SEI) para utilização das áreas, principalmente na área de Licitação e Contratos. Houve a capacitação do gestor da área de Licitação e Contratos com o treinamento da nova lei de licitações a Lei nº14.133/2022;

A empresa investiu nos gestores, sendo que, os Coordenadores realizaram Curso de Inovação na Performance do Servidor Público, sendo de suma importância para o desenvolvimento.

Na área técnica, houve a participação de alguns empregados no Curso Iluminação Pública: regulamentação, normas e projeto com uso do DIALux evo 10.1; Projeto de Iluminação Pública com DIALux evo; Conceitos e Cálculo Luminotécnico;



4. GOVERNANÇA CORPORATIVA

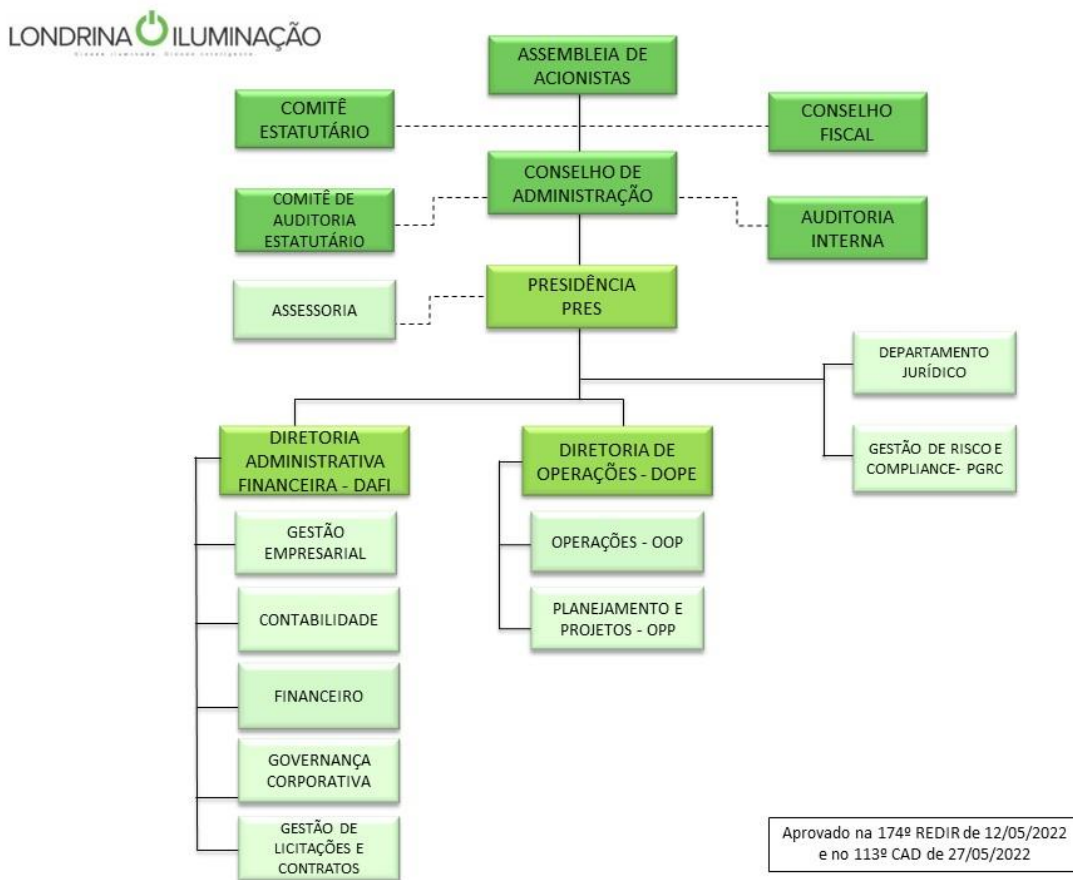
A Governança Corporativa é o conjunto de práticas que as empresas adotam para fortalecer a organização e alinhar os interesses do negócio, dos sócios, dos diretores e acionistas, conciliando interesses com os órgãos de fiscalização e regulamentação.

O setor tem como referência a Lei nº 13.303/2016 e o Código das Melhores Práticas de Governança Corporativa, do Instituto de Governança Corporativa – IBGC. São quatro os pilares da Governança Corporativa: transparência, equidade, prestação de contas e responsabilidade corporativa.

Com o intuito de manter esses critérios a empresa aprimorou seus canais de comunicação, com link específico no site da empresa, onde são disponibilizadas as súmulas das atas de reuniões dos órgãos da administração, composição acionária, dos órgãos da administração, bem como demais documentos (estatuto social, acesso a formulários que disponibilizam informações financeiras mais relevantes, organograma e os relatórios da administração pertinentes a exercícios anteriores, bem como demais informações apropriadas). Estes materiais são constantemente atualizados.

Dentre as diversas atividades realizadas pela área de governança no decorrer do ano de 2022, destaca-se a atualização de todas as políticas, códigos e regimentos, para adequação à Lei nº 13.709/2018, a Lei Geral de Proteção de Dados Pessoais. Tais atualizações foram extremamente necessárias, não só para atendimento à legislação, mas para melhor proteger os dados pessoais que porventura foram tratados pela Londrina Iluminação S.A.

Estrutura governamental da companhia em 31/12/2022:



5. CONTROLES INTERNOS

A Companhia possui práticas de Governança visando à segurança e a conformidade, bem como a integridade das suas operações. Para que isso ocorra, possui as áreas de Auditoria Interna e Gestão de Riscos e Compliance, sendo esta área exercida em conjunto com Companhia de Tecnologia e Desenvolvimento por meio de suporte corporativo.

A Auditoria Interna está vinculada ao Conselho de Administração, através do Comitê de Auditoria Estatutário, tendo como responsabilidade executar atividades de auditoria de natureza contábil, financeira, comercial, administrativa, operacional e patrimonial da empresa, aferir a adequação dos controles internos bem como a confiabilidade dos processos, atuando nas diversas áreas da companhia, buscando proteger a integridade do patrimônio, tendo como objetivo avaliar se os processos internos e rotinas de trabalho estão sendo efetivamente seguidos de acordo com as normas internas e legais.

As atividades de trabalho a serem executadas durante o exercício são realizadas de acordo com o planejamento anual elaborado pelo Auditor, conforme disposições legais, bem como, de acordo com os requisitos mínimos exigidos pelo Tribunal de Contas do Estado do Paraná, que estabelece as diretrizes e o programa das avaliações que deverão ser realizadas pela Auditoria Interna. Os trabalhos a serem desenvolvidos devem focar na implantação de políticas e práticas de controles internos, gerenciamento de riscos corporativos e Compliance, visando assim promover a conduta ética, a integridade e o combate à corrupção, assegurando boas práticas da governança, a gestão dos recursos e a proteção ao patrimônio da companhia.

A área de Riscos e Compliance monitora o Programa de Integridade da empresa, visando o cumprimento dos processos e normativas internas, sempre prezando pelos princípios éticos, dentre as Políticas vigentes na companhia podem-se destacar o Código de Conduta, Política Anticorrupção entre outras.

Buscando o compromisso com a ética e a transparência, a empresa possui Canal de Denúncias, que atua de forma independente e imparcial, estando disponível para o público externo e interno, através do site da companhia ou por telefone via 0800, ao relatante é garantido o sigilo e anonimato.

6. RESPONSABILIDADE SOCIAL E AMBIENTAL

Além de continuar cumprindo com a legislação ambiental vigente, a Londrina Iluminação S.A. ainda mantém a utilização da mão de obra de apenados, conforme convênio com o CRESLON (Centro de Reintegração Social de Londrina), vinculado ao DEPEN (Departamento de Execução Penal do Paraná).

Esse grupo fica responsável por cortar cabos de energia elétrica, montar braços e ainda realizar o teste nas luminárias e lâmpadas avariadas. A empresa está cumprindo com seu papel social, sendo que os detentos receberam treinamento e equipamentos de proteção individual necessários para o desempenho das funções. Além dos apenados, a Londrina Iluminação S.A. conta com aprendizes e estagiários, sempre se preocupando com o aprendizado e a experiência.

Ainda, a Londrina Iluminação S.A. realizou várias obras em locais de vulnerabilidade, postos de saúde, escolas, mantendo o conceito de responsabilidade social como um dos pilares da empresa. Além disso, realizou iluminação nos monumentos conforme a campanha do mês, como o Outubro Rosa, Dezembro Vermelho, etc. Tal projeto é permanente e de grande importância social e de saúde.



7. FATOS RELEVANTES

A empresa assumiu novos desafios. O organograma foi alterado, criando-se os setores de Governança Corporativa e Licitações e Departamento Jurídico. Assim, foram nomeados funcionários do quadro para a gestão dessas áreas, sendo um passo importante para a empresa.

O nome Londrina Iluminação S/A - Cidade Iluminada, Cidade Inteligente tem se tornado cada dia mais conhecido e respeitado por toda a sociedade londrinense.

8. RESULTADOS CONSOLIDADOS

A Londrina Iluminação S.A., no exercício de 2022, apresentou uma forte aceleração da Receita Bruta, comparando-se com 2021. Tal acréscimo está diretamente ligada a aceleração da Segunda Fase da Modernização da Iluminação Pública de Londrina nos pontos viários e ornamentais do município. Também foi obtido um ganho de margem líquida, o que possibilitou que fosse alcançado um resultado líquido (lucro) bem superior ao reportado em 2021.

9. FLUXO DE CAIXA

Em 2022, o caixa proveniente das atividades operacionais foi positivo em R\$ 434.000,00. Foram destinados ainda R\$ 112.000,00 para pagamento em investimento em imobilizado e intangível. O fluxo de caixa completo está disponível nas demonstrações financeiras.

10. ASSUNTOS GERAIS

A Londrina Iluminação S.A. está mudando a cidade com a modernização por LED, trazendo vários benefícios, como alta eficiência energética, mais segurança, conforto e prazer, melhor definição de cores, melhor visualização do tráfego de veículos, melhor mobilidade urbana, dentre outros.

11. CONSIDERAÇÕES FINAIS E PERSPECTIVAS FUTURAS

A Londrina Iluminação em seu planejamento estratégico 2023-2027 apresenta suas perspectivas de futuro, considerando as projeções macroeconômicas, o ambiente regulatório e as tecnologias que porventura serão incorporadas à iluminação nos próximos anos.

A Londrina Iluminação S.A. tem como missão a busca de novas oportunidades de negócios voltados para o segmento de implantação e manutenção de sistema de iluminação pública. Neste aspecto, há os projetos da telegestão e principalmente a sua ampliação para novos municípios. A Londrina Iluminação está abrindo seu leque de oportunidades, e não vai desperdiçar. Tudo já está sendo detalhado para depois ser sacramentado.

O cenário aponta para o crescimento, mas, em nenhum momento, os contratos já em vigor na área de manutenção e modernização serão relegados. Pelo contrário: é meta da Londrina Iluminação valorizar cada vez mais a opinião dos usuários. A opinião pública é a razão da sua existência.

A Londrina Iluminação S.A. caminha em direção a excelência, seja na manutenção ou em obras de implantação e modernização, sendo que está preparada para assumir novos contratos em outros municípios, tornando-se, em breve, a melhor empresa de iluminação pública do país.



12. AGRADECIMENTOS

A Londrina Iluminação S.A. agradece aos seus acionistas e à população de Londrina pelo apoio e confiança e, em especial, aos empregados pelo empenho e dedicação.

Cláudio Sérgio Tedeschi

Diretor Presidente

Alexander Farias Fermino

Diretor de Operações

Beatriz de Oliveira Teixeira

Diretora Administrativa Financeira

Marco Antonio Fortunato David

Presidente do Conselho de Administração

Flávio Marcos Bento Vendramini

Membro do Conselho de Administração

Florindo Dalberto

Membro do Conselho de Administração

Henrique Hiroshi Nakama

Membro do Conselho de Administração

Juarez Paulo Tridapalli

Membro do Conselho de Administração

Leandro Silva da Rosa

Membro do Conselho de Administração

Oscar Alberto Bordin

Membro do Conselho de Administração



Londrina Iluminação S.A.

**Demonstrações contábeis acompanhadas do Relatório do
Auditor Independente**

Em 31 de dezembro de 2022 e 2021

SUMÁRIO

	Página
Relatório do Auditor Independente.....	03
Balanço Patrimonial	06
Demonstração do Resultado do Período	07
Demonstração do Resultado Abrangente	08
Demonstração das Mutações do Patrimônio Líquido	09
Demonstração dos Fluxos de Caixa	10
Demonstração dos Valores Adicionados	11
Notas Explicativas às Demonstrações Contábeis	12

Relatório do Auditor Independente sobre as Demonstrações Contábeis

Aos Acionistas e Administradores da
Londrina Iluminação S.A.
Londrina-PR

Opinião

Examinamos as demonstrações contábeis da **Londrina Iluminação S.A.** que compreendem o balanço patrimonial em 31 de dezembro de 2022 e as respectivas demonstrações do resultado, das mutações do patrimônio líquido e dos fluxos de caixa para o exercício findo nessa data, bem como as correspondentes notas explicativas, incluindo o resumo das principais políticas contábeis.

Em nossa opinião, as demonstrações contábeis acima referidas apresentam adequadamente, em todos os aspectos relevantes, a posição patrimonial e financeira da **Londrina Iluminação S.A.**, em 31 de dezembro de 2022, o desempenho de suas operações e os seus fluxos de caixa para o exercício findo nessa data, de acordo com as práticas contábeis adotadas no Brasil.

Base para opinião

Nossa auditoria foi conduzida de acordo com as normas brasileiras e internacionais de auditoria. Nossas responsabilidades, em conformidade com tais normas, estão descritas na seção a seguir intitulada “Responsabilidades do auditor pela auditoria das demonstrações contábeis”. Somos independentes em relação à Companhia, de acordo com os princípios éticos relevantes previstos no Código de Ética Profissional do Contador e nas normas profissionais emitidas pelo Conselho Federal de Contabilidade, e cumprimos com as demais responsabilidades éticas de acordo com essas normas. Acreditamos que a evidência de auditoria obtida é suficiente e apropriada para fundamentar nossa opinião.

Outros assuntos

Demonstrações do valor adicionado

As demonstrações do valor adicionado (DVA) referentes ao exercício findo em 31 de dezembro de 2022, elaboradas sob a responsabilidade da administração da Companhia, e apresentadas como informação suplementar para fins de IFRS, foram submetidas a procedimentos de auditoria executados em conjunto com a auditoria das demonstrações contábeis da Companhia. Para a formação de nossa opinião, avaliamos se essas demonstrações estão conciliadas com as demonstrações contábeis e registros contábeis, conforme aplicável, e se a sua forma e conteúdo estão de acordo com os critérios definidos no Pronunciamento Técnico CPC 09 - Demonstração do Valor Adicionado. Em nossa opinião, essas demonstrações do valor adicionado foram adequadamente elaboradas, em todos os aspectos relevantes, segundo os critérios definidos nesse Pronunciamento Técnico e são consistentes em relação às demonstrações contábeis individuais tomadas em conjunto.

Responsabilidades da administração pelas demonstrações contábeis

A administração é responsável pela elaboração e adequada apresentação das demonstrações contábeis de acordo com as práticas contábeis adotadas no Brasil e pelos controles internos

que ela determinou como necessários para permitir a elaboração de demonstrações contábeis livres de distorção relevante, independentemente se causada por fraude ou erro.

Na elaboração das demonstrações contábeis, a administração é responsável pela avaliação da capacidade de a Companhia continuar operando, divulgando, quando aplicável, os assuntos relacionados com a sua continuidade operacional e o uso dessa base contábil na elaboração das demonstrações contábeis, a não ser que a administração pretenda liquidar a Companhia ou cessar suas operações, ou não tenha nenhuma alternativa realista para evitar o encerramento das operações.

Responsabilidades do auditor pela auditoria das demonstrações contábeis

Nossos objetivos são obter segurança razoável de que as demonstrações contábeis, tomadas em conjunto, estão livres de distorção relevante, independentemente se causada por fraude ou erro, e emitir relatório de auditoria contendo nossa opinião. Segurança razoável é um alto nível de segurança, mas não uma garantia de que a auditoria realizada de acordo com as normas brasileiras e internacionais de auditoria sempre detectam as eventuais distorções relevantes existentes. As distorções podem ser decorrentes de fraude ou erro e são consideradas relevantes quando, individualmente ou em conjunto, possam influenciar, dentro de uma perspectiva razoável, as decisões econômicas dos usuários tomadas com base nas referidas demonstrações contábeis.

Como parte da auditoria realizada de acordo com as normas brasileiras e internacionais de auditoria, exercemos julgamento profissional e mantemos ceticismo profissional ao longo da auditoria. Além disso:

- Identificamos e avaliamos os riscos de distorção relevante nas demonstrações contábeis, independentemente se causada por fraude ou erro, planejamos e executamos procedimentos de auditoria em resposta a tais riscos, bem como obtemos evidência de auditoria apropriada e suficiente para fundamentar nossa opinião. O risco de não detecção de distorção relevante resultante de fraude é maior do que o proveniente de erro, já que a fraude pode envolver o ato de burlar os controles internos, conluio, falsificação, omissão ou representações falsas intencionais.
- Obtivemos entendimento dos controles internos relevantes para a auditoria para planejarmos procedimentos de auditoria apropriados às circunstâncias, mas, não, com o objetivo de expressarmos opinião sobre a eficácia dos controles internos da Companhia.
- Avaliamos a adequação das políticas contábeis utilizadas e a razoabilidade das estimativas contábeis e respectivas divulgações feitas pela administração.
- Concluímos sobre a adequação do uso, pela administração, da base contábil de continuidade operacional e, com base nas evidências de auditoria obtidas, se existe incerteza relevante em relação a eventos ou condições que possam levantar dúvida significativa em relação à capacidade de continuidade operacional da Companhia. Se concluirmos que existe incerteza relevante, devemos chamar atenção em nosso relatório de auditoria para as respectivas divulgações nas demonstrações contábeis ou incluir modificação em nossa opinião, se as divulgações forem inadequadas. Nossas conclusões estão fundamentadas nas evidências de auditoria obtidas até a data de nosso relatório. Todavia, eventos ou condições futuras podem levar a Companhia a não mais se manter em continuidade operacional.

- Avaliamos a apresentação geral, a estrutura e o conteúdo das demonstrações contábeis, inclusive as divulgações e se as demonstrações contábeis representam as correspondentes transações e os eventos de maneira compatível com o objetivo de apresentação adequada.

Comunicamo-nos com os responsáveis pela administração a respeito, entre outros aspectos, do alcance planejado, da época da auditoria e das constatações significativas de auditoria, inclusive as eventuais deficiências significativas nos controles internos que identificamos durante nossos trabalhos.

Maringá-PR, 24 de março de 2023

BEZ Auditores Independentes S/S
CRC PR 5.010/O-2

VALDEMIR Assinado de forma
digital por VALDEMIR
BEZ:69315 BEZ:69315256972
256972 Dados: 2023.03.24
16:44:12 -03'00'

Valdemir Bez
Contador
CRC PR 037.262/O-2

ATIVO				PASSIVO E PATRIMÔNIO LÍQUIDO			
	Nota	31/12/2022	31/12/2021		Nota	31/12/2022	31/12/2021
	Explicativa				Explicativa		
Ativo circulante				Passivo circulante			
Caixa e equivalentes de caixa	5	5.979	5.657	Fornecedores	10	6.992	1.093
Contas a receber de clientes	6	658	168	Obrigações sociais	11	921	939
Estoques	7	10.718	3.317	Obrigações tributárias	12	152	324
Impostos a recuperar		19	136	Dividendos a pagar	13	-	-
Outros créditos		20	19	Outras obrigações		12	14
Despesas do exercício seguinte		16	18				
Total do ativo circulante		17.410	9.315	Total do passivo circulante		8.077	2.370
Ativo não circulante				Passivo não circulante			
Investimentos	8	-	-	Obrigações sociais		-	-
Imobilizado	9	468	480	Obrigações tributárias		-	-
Intangível	9	8	16	Total do passivo não circulante		-	-
Total do ativo não circulante		476	496	Patrimônio líquido			
				Capital social	14	4.387	4.387
				Reserva legal		561	442
				Reserva de lucros		4.862	2.612
				Resultado do Exercício		-	-
				Total do patrimônio líquido		9.809	7.441
Total do ativo		17.886	9.811	Total do passivo e patrimônio líquido		17.886	9.811

As notas explicativas são parte integrante das demonstrações contábeis.

	Nota Explicativa	31/12/2022	31/12/2021
Receita Bruta		27.174	20.197
Deduções da Receita Bruta		(2.008)	(1.629)
Receita Líquida	15	25.165	18.568
Custos dos Serviços Prestados	16.1	(18.154)	(14.714)
Lucro Bruto		7.011	3.854
(Despesas) Receitas Operacionais			
Despesas Gerais e Administrativas	16.2	(4.448)	(4.414)
Outras Receitas/(Despesas)	16.3	49	(5)
Resultado da Equivalência Patrimonial		-	-
Resultado Operacional		2.613	(565)
Despesas Financeiras		(31)	(44)
Receitas Financeiras		895	144
Resultado Financeiro	17	864	100
Lucro (Prejuízo) antes do Imposto de Renda e Contribuição Social		3.477	(465)
Provisão para IRPJ	12	(796)	67
Provisão para CSLL	12	(313)	40
Lucro (Prejuízo) Líquido do Exercício		2.368	(358)
Lucro (Prejuízo) por Lote de 1.000 Ações		0,54	(0,08)

As notas explicativas são parte integrante das demonstrações contábeis.

	<u>31/12/2022</u>	<u>31/12/2021</u>
Lucro (Prejuízo) líquido do exercício	2.368	(358)
Outros resultados abrangentes	-	-
Resultado abrangente no período	<u>2.368</u>	<u>(358)</u>
Lucro (Prejuízo) por ações (Lote de 1.000 ações)	<u>0,54</u>	<u>(0,08)</u>

As notas explicativas são parte integrante das demonstrações contábeis.

	Reserva de Lucros			Resultado do Exercício	Total
	Capital Social	Reserva Legal	Reserva de retenção de lucros		
Saldos em 31 de Dezembro de 2021	3.671	442	2.970	-	7.083
Aumento de Capital	716	-	-	-	716
Resultado do Período	-	-	-	(358)	(358)
Destinação do lucro:					
Constituição de reserva legal	-	-	-	-	-
Dividendos distribuídos no exercício	-	-	-	-	-
Constituição de reserva de retenção de lucros	-	-	(358)	358	-
Saldos em 31 de Dezembro de 2021	4.387	442	2.612	-	7.441
Aumento de Capital	-	-	-	-	-
Lucro do Período	-	-	-	2.368	2.368
Destinação do Prejuízo:					
Constituição de reserva legal	-	118	-	(118)	-
Dividendos distribuídos no exercício	-	-	-	-	-
Compensação em reserva de retenção de lucros	-	-	2.250	(2.250)	-
Saldos em 31 de Dezembro de 2022	4.387	561	4.862	-	9.809

As notas explicativas são parte integrante das demonstrações contábeis.

	<u>31/12/2022</u>	<u>31/12/2021</u>
Atividade operacional		
Lucro líquido do exercício	2.368	(358)
Depreciação e amortização	131	178
Baixas do ativo imobilizado	-	32
Resultado da Equivalência Patrimonial	-	-
Ganho por compra vantajosa	-	-
	<hr/>	<hr/>
Resultado ajustado	2.500	(148)
Variação em:		
Clientes	(489)	405
Estoques	(7.401)	5.175
Impostos a recuperar	117	108
Outros créditos	(2)	(12)
Despesas do exercício seguinte	2	(10)
Fornecedores	5.899	869
Obrigações sociais	(18)	(316)
Obrigações tributárias	(172)	(330)
Outras obrigações	(2)	13
	<hr/>	<hr/>
Caixa proveniente das atividades operacionais	434	5.754
Atividades de investimento		
Aquisições no Imobilizado	(112)	(108)
Alienação de Imobilizado	-	-
Aquisições de investimentos	-	-
	<hr/>	<hr/>
Fluxo de caixa consumido pela atividade de investimento	(112)	(108)
Atividades de financiamento		
Pagamento de dividendos	-	(75)
	<hr/>	<hr/>
Fluxo de caixa consumido pela atividade de financiamento	-	(75)
Variação líquida de caixa e equivalentes de caixa	322	5.571
	<hr/> <hr/>	<hr/> <hr/>
Caixa e equivalentes de caixa no início do exercício	5.657	86
Caixa e equivalentes de caixa no fim do exercício	5.979	5.657
	<hr/>	<hr/>
Aumento líquido de caixa e equivalentes de caixa	322	5.571
	<hr/> <hr/>	<hr/> <hr/>

As notas explicativas são parte integrante das demonstrações contábeis.

	<u>31/12/2022</u>	<u>31/12/2021</u>
Receitas	27.367	20.225
Vendas de serviços	27.174	20.197
Outras receitas	193	28
Provisão para créditos de liquidação duvidosa	-	-
Insumos adquiridos de terceiros	15.852	13.351
Materiais aplicados na prestação de serviço	12.098	9.004
Custos dos serviços prestados	1.971	2.171
Materiais, energia, serviços de terceiros e outros	1.783	2.144
Perdas ou Recuperação de Valores Ativos	-	32
Valor adicionado bruto	11.516	6.874
Depreciação e Amortização	131	178
Valor adicionado líquido produzido pela entidade	11.384	6.696
Valor adicionado recebido em transferência	895	144
Resultado de equivalência patrimonial	-	-
Receitas financeiras	895	144
VALOR ADICIONADO TOTAL A DISTRIBUIR	12.279	6.840
DISTRIBUIÇÃO DO VALOR ADICIONADO	12.279	6.840
Pessoal	5.558	4.662
Remuneração direta	4.010	3.481
Benefícios	1.233	907
FGTS	315	274
Impostos, taxas e contribuições	4.321	2.492
Federais	3.748	2.021
Estaduais	38	40
Municipais	535	431
Remuneração de capitais de terceiros	31	44
Juros	31	44
Remuneração de capitais próprios	2.368	(358)
Dividendos	-	-
Lucros (Prejuízos) retidos	2.368	(358)

As notas explicativas são parte integrante das demonstrações contábeis.

1. Contexto operacional

A Londrina Iluminação S.A. (anteriormente denominada Sercomtel Iluminação S.A.) é uma sociedade de economia mista de capital fechado, constituída em 17 de novembro de 2014, sob CNPJ 21.514.376/0001-94, tendo como objeto social:

- a) operar, manter e expandir sistema de iluminação pública, compreendendo iluminação urbana e ornamental, incluindo decorações ornamentais em datas comemorativas;
- b) planejar, implantar, executar, recuperar e melhorar os sistemas municipais de iluminação pública;
- c) montar, reparar e instalar sistemas e equipamentos de iluminação e sinalização, inclusive semáforos, em vias públicas, rodovias, ferrovias, portos e aeroportos;
- d) oferecer soluções integradas de iluminação pública, utilizando-se das Tecnologias de Informação e Telecomunicações;
- e) comercializar equipamentos relacionados ao objeto social;
- f) prover operação, planejamento e gerenciamento de serviço técnico, administrativos, financeiros, comerciais e correlatos com o objeto da Sociedade;
- g) participar de SPE – Sociedade de Propósito Específico com natureza de empresa limitada ou sociedade anônima com um objetivo específico;
- h) participar de sociedades, empresas, consórcios e afins, correlatas ao seu objeto social, preferencialmente como majoritária, sempre integrando o bloco de controle, garantindo direito de veto nas matérias de relevância econômica, administrativa e operacional;
- i) prestar serviços administrativos, financeiros e outros que sejam necessários ao regular desenvolvimento empresarial de suas subsidiárias, controladas e/ou coligadas, que direta ou indiretamente possuam participação social da Sociedade, podendo para tanto firmar contratos de gestão e/ou outros instrumentos normativos com os mesmos;
- j) realizar serviços de podas e retirada de árvores de toda a cidade de Londrina, bem como de seus distritos, a fim de potencializar e assegurar a eficiência do sistema de iluminação pública.

1.1 Alteração da Razão Social

Em decorrência do Processo de Desestatização da Sercomtel S.A. – Telecomunicações e da troca do controle acionário, em 24 de novembro de 2021, a 31ª Assembleia Geral Extraordinária aprovou a alteração da denominação social da Sercomtel Iluminação S.A. para Londrina Iluminação S.A., em linha com alteração da marca da empresa. A Londrina Iluminação S.A também é apresentada nessas demonstrações contábeis como “Companhia” ou “Sociedade”.

2. Base de preparação

a) Declaração de conformidade

As demonstrações contábeis, bem como as correspondentes notas explicativas, foram elaboradas e estão sendo apresentadas em conformidade com as práticas contábeis adotadas no Brasil, com base nas disposições contidas na Lei das Sociedades por Ações, em conjunto com os aspectos estabelecidos nos pronunciamentos, interpretações e orientações emitidas pelo CPC – Comitê de Pronunciamentos Contábeis.

b) Base de mensuração

As demonstrações contábeis foram preparadas com base no custo histórico.

c) Moeda funcional e moeda de apresentação

Os itens incluídos nas demonstrações contábeis são mensurados usando a moeda do principal ambiente econômico, no qual a Sociedade atua (a moeda funcional) e apresentadas em R\$ (reais), a moeda funcional da Sociedade.

d) Uso de estimativas e julgamentos

A preparação das demonstrações contábeis de acordo com as normas CPC exige que a Administração da Sociedade faça julgamentos, estimativas e premissas que afetam a aplicação de políticas contábeis e os valores reportados de ativos, passivos, receitas e despesas. Os resultados reais podem divergir dessas estimativas.

Estimativas e premissas são revistas de uma maneira contínua. Revisões com relação a estimativas contábeis são reconhecidas no exercício em que as estimativas são revisadas e em quaisquer exercícios futuros afetados.

As informações sobre julgamentos críticos referente as políticas contábeis adotadas que apresentam efeitos sobre os valores reconhecidos nas demonstrações contábeis individuais os quais, eventualmente, podem ser distintos dos valores de realização, estão incluídas nas seguintes notas explicativas:

- **Nota 07** – Estoques;
- **Nota 09** - Imobilizado (vida útil e valor residual);
- **Nota 19** – Contingências;
- **Nota 18** - Instrumentos financeiros.

3. Determinação do valor justo

Algumas políticas e divulgações contábeis da Sociedade podem exigir a determinação do valor justo, tanto para os ativos e passivos financeiros como para os não financeiros. Os valores justos, caso tenha sido necessário apurá-los, para propósitos de mensuração e/ou divulgação, foram baseados nos métodos abaixo. Quando aplicável, as informações adicionais sobre as premissas utilizadas na apuração dos valores justos são divulgadas nas notas específicas àquele ativo ou passivo.

a) Passivos financeiros não derivativos

O valor justo, que é determinado para fins de divulgação, é calculado baseando-se no valor presente do principal e fluxos de caixa futuros, descontados, quando aplicável, pela taxa de mercado dos juros apurados na data de apresentação das demonstrações contábeis.

4. Políticas contábeis

As políticas contábeis descritas abaixo têm sido aplicadas de maneira consistente a todos os períodos apresentados nessas demonstrações contábeis.

4.1. Caixa e equivalentes de caixa

Caixa e equivalentes de caixa abrangem saldos de caixa e investimentos financeiros com vencimento original de três meses ou menos a partir da data da contratação, os quais são sujeitos a um risco insignificante de alteração no valor e são utilizadas na quitação das obrigações de curto prazo.

4.2. Instrumentos financeiros

a) Ativos financeiros não derivativos

A Sociedade reconhece os empréstimos e recebíveis e depósitos inicialmente na data em que foram originados. Todos os outros ativos financeiros (incluindo os ativos designados pelo valor justo por meio do resultado) são reconhecidos inicialmente na data da negociação na qual a Sociedade se torna uma das partes das disposições contratuais do instrumento.

A Sociedade desconhece um ativo financeiro quando os direitos contratuais aos fluxos de caixa do ativo expiram, ou quando a Sociedade transfere os direitos ao recebimento dos fluxos de caixa contratuais sobre um ativo financeiro em uma transação no qual essencialmente todos os riscos e benefícios da titularidade do ativo financeiro são transferidos. Eventual participação que seja criada ou retida pela Sociedade nos ativos financeiros são reconhecidos como um ativo ou passivo individual.

Os ativos ou passivos financeiros são compensados e o valor líquido apresentado no balanço patrimonial quando, somente quando, a Sociedade tenha o direito legal de compensar os valores e tenha a intenção de liquidar em uma base líquida ou de realizar o ativo e liquidar o passivo simultaneamente.

b) Passivos financeiros não derivativos

A Sociedade reconhece títulos de dívida emitidos e passivos subordinados inicialmente na data em que são originados. Todos os outros passivos financeiros (incluindo passivos designados pelo valor justo registrado no resultado) são reconhecidos inicialmente na data de negociação na qual a Sociedade se torna uma parte das disposições contratuais do instrumento. A Sociedade baixa um passivo financeiro quando tem suas obrigações contratuais retirada, cancelada ou expira.

A Sociedade classifica os passivos financeiros não derivativos na categoria de outros passivos financeiros. Tais passivos financeiros são reconhecidos inicialmente pelo valor justo acrescido de quaisquer custos de transação atribuíveis. Após o reconhecimento inicial, esses passivos financeiros são medidos pelo custo amortizado através do método dos juros efetivos.

A Sociedade tem os seguintes passivos financeiros não derivativos: fornecedores e outras contas a pagar.

4.3. Estoques

Os estoques são mensurados pelo menor valor entre o custo e o valor realizável líquido. O custo dos estoques é baseado no custo médio e inclui gastos incorridos na aquisição de estoques, custos de produção e transformação e outros custos incorridos em trazê-los às suas localizações e condições existentes.

4.4. Imobilizado

a) Reconhecimento e mensuração

Itens do imobilizado são mensurados pelo custo histórico de aquisição, deduzido de depreciação acumulada e perdas de redução ao valor recuperável (*impairment*) acumuladas, quando houver.

Quando partes de um item do imobilizado têm diferentes vidas úteis, elas são registradas como itens individuais (componentes principais) de imobilizado.

Ganhos e perdas na alienação de um item do imobilizado são reconhecidos em outras receitas/despesas operacionais no resultado.

b) Custos subsequentes

O custo de reposição de um componente do imobilizado é reconhecido no valor contábil do item caso seja provável que os benefícios econômicos incorporados dentro do componente irão fluir para a Sociedade e que o seu custo pode ser medido de forma confiável. O valor contábil do componente que tenha sido repostado por outro é baixado. Os custos de manutenção no dia-a-dia do imobilizado são reconhecidos no resultado conforme incorridos.

c) Depreciação

A depreciação é reconhecida no resultado baseando-se no método linear com relação às vidas úteis estimadas de cada parte de um item do imobilizado. Ativos arrendados são depreciados pelo período que for mais curto entre o prazo do arrendamento e as suas vidas úteis, a não ser que esteja razoavelmente certo de que a Sociedade irá obter a propriedade ao final do prazo do arrendamento. Eventualmente alguns ativos podem passar por revisão da sua vida útil.

As vidas úteis estão mencionadas abaixo, exceto pelas benfeitorias em propriedades de terceiros, em que a amortização é realizada de acordo com os contratos de aluguel celebrados:

Máquinas e equipamentos	10 anos
Equipamentos de informática	05 anos
Equipamentos eletrônicos	05 anos
Veículos	05 anos
Móveis e utensílios	10 anos
Ferramentas e acessórios	05 anos
Instalações	10 anos

4.5. Receitas financeiras e despesas financeiras

As receitas financeiras abrangem substancialmente receitas de rendimentos sobre aplicações financeiras.

As despesas financeiras abrangem substancialmente as despesas com juros sobre pagamentos em atraso e despesas bancárias. Também são reconhecidos os juros e multas incorridos sobre itens do passivo, ainda que não liquidados, para permitir que os valores expressem de forma fidedigna a situação na data do encerramento das demonstrações.

4.6. Provisões

Uma provisão é reconhecida se, e apenas se, em função de um evento passado, a Companhia tem uma obrigação legal presente que possa ser estimada de maneira confiável, e é provável que um recurso econômico seja exigido para liquidar a obrigação.

4.7. Imposto de renda e contribuição social

Sociedade é tributada pelo lucro real, sendo o imposto de renda e a contribuição social do exercício corrente calculados com base nas alíquotas de 15%, acrescidas do adicional de 10% sobre o lucro tributável excedente de R\$ 240 para imposto de renda e 9% sobre o lucro tributável para contribuição social sobre o lucro líquido,

e consideram a compensação de prejuízos fiscais e base negativa de contribuição social, limitada a 30% do lucro real.

5. Caixa e equivalentes de caixa

	<u>31/12/2022</u>	<u>31/12/2021</u>
Caixa e contas bancárias	141	3
Aplicações financeiras de liquidez imediata	5.838	5.654
Total	5.979	5.657

A Companhia considera como equivalentes de caixa os saldos de caixa, bancos e aplicações financeiras de liquidez imediata. As aplicações financeiras referem-se a investimentos em Certificados de Depósito Bancário – CDB ou Fundos de Investimentos lastreados em títulos públicos, junto à Caixa Econômica Federal, remuneradas com base em percentual do CDI – Certificado de Depósitos Interbancários.

6. Contas a receber de clientes

Referem-se a prestação de serviços executados, a serem recebidos nos próximos meses. Em 31 de dezembro de 2022 o total a receber de clientes era de R\$ 658. Em 31 de dezembro de 2021 o total era de R\$ 168.

7. Estoques

Referem-se a itens destinados à manutenção, melhorias, modernização e novas obras de implantação na rede de iluminação na cidade de Londrina, no montante de R\$ 10.718 em 31 de dezembro de 2022, dos quais R\$ 1.052 referem-se a serviços em execução (serviços em andamento). Comparativamente, o saldo do estoque em 31 de dezembro de 2021 era de R\$ 3.317. A diferença explica-se pelos contratos em execução e pela sazonalidade nas aquisições, causada pela necessidade de licitar os insumos.

8. Investimentos

A participação na investida, Companhia de Tecnologia e Desenvolvimento S.A. é registrada na contabilidade pelo método de equivalência patrimonial. Em 31 de dezembro de 2022 o Patrimônio Líquido da investida encontrava-se negativo. Dessa forma, conforme disposto no CPC 18 – Investimento em Coligada, Controlada e em Empreendimento Controlado em Conjunto, não sendo reconhecido na data do encerramento das demonstrações contábeis obrigações legais ou pagamentos em nome da investida, o valor do investimento foi reduzido a zero, sem o reconhecimento, até o momento, de um passivo referente à participação.

a) Participação Acionária:

A participação acionária na investida é apresentada na tabela abaixo. Durante o ano de 2022 a Companhia de Tecnologia e Desenvolvimento S.A. recebeu adiantamentos para futuro aumento de capital social realizados pelo Município de Londrina. Não havendo, até o momento, previsão de aportes por parte da Sociedade, a participação acionária na investida poderá ser diluída quando forem formalizados os aumentos de capital social com a emissão de novas ações.

**Companhia de Tecnologia e
Desenvolvimento S.A.**

(a) Participação no capital 31/12/2022	
% Participação	36,57%
Quantidade total de quotas:	41.853 quotas
Quantidade de quotas possuídas:	15.304 quotas

b) Informações da investida:

	<u>País</u>	<u>Ativos</u>	<u>Passivos</u>	<u>Patrimônio Líquido</u>	<u>Prejuízo no Exercício</u>
Em 31 de Dezembro de 2022					
Companhia de Tecnologia e Desenvolvimento S.A.	Brasil	4.989	12.909	(7.920)	(11.746)
		4.989	12.909	(7.920)	(11.746)

9. Imobilizado e Intangível

	Taxa anual de depreciação (%)	31/12/2022			31/12/2021
		Custo de aquisição	Depreciação acumulada	Líquido	Líquido
Máquinas e equipamentos	10	67	(27)	40	42
Equipamentos de informática	20	292	(226)	66	78
Equipamentos eletrônicos	20	48	(34)	14	18
Veículos	20	2.119	(1.985)	134	193
Móveis e utensílios	10	164	(58)	106	119
Ferramentas e acessórios	20	67	(19)	48	30
Instalações	10	47	(3)	44	0
Benfeitorias em Propriedades	*	16	(2)	14	0
Softwares	20	25	(15)	10	16
Total		2.845	(2.369)	476	496

a) Garantias

Na data de levantamento das demonstrações contábeis, não existiam bens do ativo imobilizado oferecidos a terceiros como garantias relacionadas a empréstimos bancários.

b) Benfeitorias em Propriedades de Terceiros

A amortização de Benfeitorias em Propriedades de Terceiros é reconhecida conforme contratos de locação e suas cláusulas, em especial possíveis reembolsos dos investimentos.

c) Valor recuperável do ativo imobilizado (*impairment*)

Ao final do exercício passado, findo em 31 de dezembro de 2021, a administração realizou a verificação do valor recuperável do imobilizado e intangível, não identificando indicadores de que o ativo imobilizado deveria ter seu valor reduzido por *impairment*. Foram conduzidas análises sobre alguns itens do ativo imobilizado escolhidos considerando critérios como o valor contábil, relevância e data da aquisição. Os itens selecionados foram catalogados e analisados individualmente conforme fontes internas e externas de informação definidas no CPC 01 – Redução ao Valor Recuperável de Ativos. Tais itens não apresentaram indicadores positivos, dessa forma dispensou-se a realização do *impairment test*. No exercício 2022, não sendo verificadas alterações nas variáveis apresentadas no estudo anterior, também foi dispensada a realização do *impairment test*.

d) Movimentação do imobilizado

Eventuais baixas realizadas referem-se exclusivamente a itens que durante a análise e verificação periódica do imobilizado foram considerados inservíveis, ou ainda, que não apresentaram mais as características necessárias para que se mantivessem como ativo imobilizado.

	<u>31/12/2021</u>	<u>Adições</u>	<u>Baixas</u>	<u>Transferências</u>	<u>Depreciação</u>	<u>31/12/2022</u>
Máquinas e equipamentos	42	5	-	-	(6)	40
Equipamentos de informática	78	14	-	-	(26)	66
Equipamentos eletrônicos	18	5	-	-	(9)	14
Veículos	193	0	-	-	(59)	134
Móveis e utensílios	119	3	-	-	(16)	106
Ferramentas e acessórios	30	23	-	-	(5)	48
Instalações	-	47	-	-	(3)	44
Benfeitorias em Propriedades	-	16	-	-	(2)	14
Softwares	16	0	-	-	(7)	10
Total	496	112	-	-	(133)	475

10. Fornecedores

Referem-se a valores a pagar para fornecedores de materiais e serviços, no montante de R\$ 6.992 e R\$ 1.093, em 31 de dezembro de 2022 e 31 de dezembro de 2021, respectivamente. O aumento no saldo de fornecedores a pagar está ligado à demanda por materiais dos Contratos SMGP n°. 0016/2021 e SMGP n°. 0017/2021 (Modernização Viária e Ornamental) e acompanha a evolução do saldo apresentado em estoque.

11. Obrigações sociais

	<u>31/12/2022</u>	<u>31/12/2021</u>
INSS a recolher	136	112
FGTS a recolher	33	31
Outras obrigações com pessoal	205	40
Parcelamento Previdenciário	-	290
Provisão para férias e encargos	546	466
Provisão para 13º salário e encargos	-	-
Total	921	939

12. Obrigações tributárias

	<u>31/12/2022</u>	<u>31/12/2021</u>
PIS a recolher	23	14
COFINS a recolher	107	64

Imposto de renda a recolher	10	1
Contribuição social a recolher	8	-
PIS, COFINS e CSLL retidos	1	3
ISS a recolher	2	5
INSS a recolher - retenção na fonte NF	1	1
Parcelamentos tributos federais	-	236
Total	152	324

a) Apuração de imposto de renda e contribuição social correntes

	Imposto de Renda		Contribuição Social	
	31/12/2022	31/12/2021	31/12/2022	31/12/2021
Lucro (Prejuízo) contábil antes do IRPJ e da CSLL	3.477	(465)	3.477	(465)
(+) Adições	3	20	3	20
(-) Exclusões	-	-	-	-
(-) Compensação Prejuízo	(445)		(445)	
Base de Cálculo dos Tributos	3.035	(445)	3.035	(445)
. Alíquotas	15%	15%	9%	9%
Total	(455)	67	(273)	40
. Adicional do IRPJ (10%)	(279)	-	-	-
. (-) Dedução PAT	5	-	-	-
IRPJ e CSLL no Exercício	(729)		(273)	
IR e CSLL Diferidos	(67)	67	(40)	40
Alíquota efetiva IRPJ e CSLL a Pagar	21%		8%	

13. Partes relacionadas

As transações realizadas com a controladora, Prefeitura do Município de Londrina, a acionista minoritária Companhia Municipal de Trânsito e Urbanização – CMTU – LD, e com a investida, Companhia de Tecnologia e Desenvolvimento S.A., são apresentadas na sequência, conforme saldo no ativo e passivo:

	31/12/2022	31/12/2021
Contas a Receber - Município de Londrina	658	168
Dividendos a Pagar - Município de Londrina	-	-
Dividendos a Pagar - Comp. Mun. de Trâns. e Urba. - CMTU-LD	-	-
Total	658	168

As transações com partes relacionadas geraram os seguintes reflexos no resultado, em 31 de dezembro de 2022 e 2021:

	31/12/2022	31/12/2021
Município de Londrina	27.174	20.197
Companhia de Tecnologia e Desenvolvimento S.A.	(800)	(616)
Total	26.374	19.581

As transações realizadas junto ao Município de Londrina, destacadas na presente Nota Explicativa, referem-se aos serviços de Manutenção da Iluminação Pública no Município e Distritos e Modernização da Iluminação Pública (instalação e substituição de luminárias em Led). As despesas contratadas junto à Companhia de Tecnologia e Desenvolvimento S.A. (investida), referem-se ao atendimento dos chamados de manutenção da iluminação pública realizados pelos munícipes (Call Center) e a serviços de caráter administrativo, incluindo aí as despesas decorrentes do compartilhamento de infraestrutura.

As operações mercantis com partes relacionadas são realizadas em condições específicas acordadas entre as respectivas partes. Essas operações, devido às suas características específicas, embora tenham seu valor de mercado avaliadas, não são comparáveis com operações semelhantes com partes não relacionadas.

Remuneração e benefícios da Administração

A remuneração da Administração (benefícios de curto prazo) contempla os honorários concedidos a diretores (incluindo encargos e provisões para férias e décimo terceiro salário) e conselheiros. Tais valores totalizaram até 31 de dezembro de 2022 R\$ 1.198, sendo R\$ 823 de remuneração direta (R\$ 704 em 2021) e encontram-se registrados nas rubricas despesas administrativas.

14. Patrimônio líquido

a) Capital Social

Em 31 de Dezembro de 2022 o Capital Social da Sociedade, totalmente subscrito e integralizado, é de R\$ 4.387 representados por 4.387 ações ordinárias nominativas, sem valor nominal. A distribuição das ações do Capital Social subscrito está assim representada:

	<u>Quantidade de Ações</u>	<u>Participação</u>
Município de Londrina	4.016	91,54%
Companhia Municipal de Trânsito e Urbanização	371	8,46%
Total	4.387	100,00%

b) Reserva legal

É constituída a razão de 5% do lucro líquido apurado em cada exercício, nos termos do art. 193 da Lei 6.404/76, até o limite de 20% do capital social.

c) Distribuição de dividendos

A Sociedade distribui, em cada exercício social, pelo menos 25% (vinte e cinco por cento) do lucro ajustado nele apurado, obedecidas as disposições da Lei nº 6.404 de 1976 e o seu Estatuto Social. Nos termos da legislação e estatuto, poderá a Companhia também realizar a distribuição de Juros Sobre Capital Próprio. Especificamente em relação ao exercício 2022 foi proposta pela Diretoria Executiva a retenção de todo o lucro do exercício, conforme hipótese prevista no art. 202 §4º da Lei 6.404/1976. A proposta de destinação do lucro bem como as justificativas que a acompanham serão disponibilizadas junto da convocação para a Assembleia Geral Ordinária.

d) Reserva de lucros

Nos termos do art. 197 e 202 da lei nº 6.404/1976, a Administração da Companhia propõe a destinação do saldo remanescente de lucros acumulados à constituição de reserva de lucros. Sendo apresentando prejuízo no exercício, os valores são compensados junto à conta Reserva de Lucros, conforme legislação societária vigente.

15. Receita Líquida

A Companhia apresentou no primeiro semestre uma aceleração no ritmo das obras de Modernização da Iluminação Pública, e, conseqüentemente, um aumento da receita operacional. No ano anterior os contratos de Modernização passavam por um período de transição, causando assim a redução da receita.

	<u>31/12/2022</u>	<u>31/12/2021</u>
Receita Bruta com serviços prestados	27.174	20.197
(-) Deduções		
. PIS	(263)	(214)
. COFINS	(1.212)	(987)
. ISS	(534)	(428)
Total da Receita Líquida	25.165	18.568

16. Informações sobre a natureza das despesas

A Companhia apresentou a demonstração do resultado utilizando uma classificação das despesas baseada na sua função. As informações sobre a natureza dessas despesas reconhecidas na demonstração do resultado são apresentadas a seguir.

16.1. Custo dos serviços prestados

	<u>31/12/2022</u>	<u>31/12/2021</u>
Pessoal e encargos	4.064	3.503
Cooperação técnica	-	-
Software	206	206
Material aplicado	12.080	8.946
Call center	389	717
Consumo de combustível	148	126
Manutenção da frota	397	277
Outros serviços de terceiros PJ	84	63
Outros custos	688	741
Depreciação e amortização	97	135
Total	18.154	14.714

16.2. Despesa gerais e administrativas

	<u>31/12/2022</u>	<u>31/12/2021</u>
Pessoal e encargos	2.522	2.167
Aluguel	437	243
Consultoria em software	72	47
Conselho fiscal	328	281
Suporte corporativo	539	1.201
Cooperação técnica	-	-
Outros serviços de terceiros PJ	35	17
Provisão para créditos de liquidação duvidosa	-	-
Outras despesas	393	372
Depreciação e amortização	30	34
Despesas tributárias	92	52
Total	4.448	4.414

16.3. Outras despesas e receitas operacionais

	<u>31/12/2022</u>	<u>31/12/2021</u>
--	-------------------	-------------------

Baixa de Imobilizado	-	(32)
Resultado negativo da equivalência patrimonial	-	-
Participação nos Lucros e Resultados	(144)	(1)
Total das outras despesas operacionais	(144)	(33)
Resultado positivo da equivalência patrimonial	-	-
Ganho por compra vantajosa em investimentos	-	-
Outras receitas operacionais	193	28
Total das outras receitas operacionais	193	28
Resultado das outras receitas (despesas) operacionais	49	(5)

17. Resultado financeiro

	31/12/2022	31/12/2021
Juros, multas e descontos financeiros pagos	(21)	(40)
Despesas bancárias e IOF	(10)	(4)
Juros sobre Capital Próprio	-	-
Total das despesas financeiras	(31)	(44)
Rendimentos de aplicações financeiras	819	130
Multa contratual	60	-
Juros ativos e descontos recebidos	17	14
Total das receitas financeiras	895	144
Resultado financeiro líquido	864	100

18. Instrumentos financeiros

As operações realizadas pela Companhia através de instrumentos financeiros estão reconhecidas nas demonstrações financeiras, conforme quadro abaixo.

	31/12/2022	31/12/2021
Ativo		
Caixa e equivalentes de caixa	5.979	5.657
Contas a receber - Partes Relacionadas	658	168
Outros créditos	21	19
Passivo		
Fornecedores e outras contas a pagar	(6.992)	(1.093)
Partes relacionadas	-	-
Outras obrigações	(12)	(14)
Total	(346)	4.737

Os saldos classificados como instrumentos financeiros referem-se a:

Caixa e equivalentes de caixa: Incluem caixa, saldos em conta corrente e em aplicações financeiras, com valores disponíveis para realização na data de elaboração das demonstrações financeiras.

Contas a receber de clientes/fornecedores: Decorrem diretamente das operações da Companhia, registrados pelo seu valor original, deduzido de provisões para eventuais perdas e ajustadas a valor presente;

Adiantamentos a fornecedores/ Outras contas a receber/outras contas a pagar: Decorrem de adiantamentos realizados/recebidos e demais saldos ligados diretamente às operações da Companhia.

Créditos com acionistas controladores e coligados: Referem-se a saldos de empréstimos a receber/pagar aos sócios da Companhia.

Empréstimos e financiamentos: Contratações realizadas com instituições financeiras, registradas pelo método do custo amortizado de acordo com as condições contratuais.

Gerenciamento de risco financeiro

Os valores de mercado estimados de ativos e passivos financeiros da Companhia foram determinados por meio de informações disponíveis no mercado e metodologias apropriadas de avaliações. Os riscos são mensurados analisando as tendências de mercado.

A Companhia demonstra as seguintes exposições aos riscos advindos do uso de instrumentos financeiros:

- Risco de liquidez
- Risco de mercado

Essa nota apresentará informações sobre a exposição a cada um dos riscos supracitados, descrevendo os objetivos, as práticas e os processos de mensuração e gerenciamento destes.

Risco de liquidez

Risco de liquidez é o risco em que a Companhia possa eventualmente encontrar dificuldades em honrar com as obrigações associadas com seus passivos financeiros a serem liquidados com pagamentos à vista, outros empréstimos, ou monetização de outros ativos.

Risco de mercado

Risco decorrente da possibilidade de oscilações nos preços de mercado, tais como taxas de câmbio e taxas de juros.

19. Contingências

A Sociedade, juntamente com suas partes relacionadas, integra o polo passivo em ações judiciais envolvendo questões trabalhistas e cíveis.

A Administração, com base em informações de seus assessores jurídicos, não constituiu provisão para contingências passivas, já que não foram identificados processos judiciais em que seja provável a formação de um passivo.

Adicionalmente, a Companhia, com base em parecer dos assessores jurídicos da Empresa, divulga as ações com possibilidade possível de perda, as quais somam o montante de R\$ 172 e estão assim divididas:

Ações de Cunho Cível	92
Ações Trabalhistas	80
Total	172

20. Cobertura de seguros

A Companhia adota a política de contratar cobertura de seguros para os bens sujeitos a riscos por montantes considerados suficientes para cobrir eventuais sinistros, considerando a natureza de sua atividade. Em 31 de dezembro de 2022, a cobertura de seguros contra riscos operacionais está composta conforme apresentado a seguir:

	Limite máximo Indenização - R\$ Mil
Riscos cobertos	
Veículos	3.718
Seguro de Responsabilidade Civil	10.000
Imóveis/Estoque	9.763
Total	23.481

CONSELHO DE ADMINISTRAÇÃO

Marco Antônio Fortunato David
Presidente

Florindo Dalberto
Membro

Oscar Alberto Bordin
Membro

Leandro Silva da Rosa
Membro

Henrique Hiroshi Nakamá
Membro

Fabian Bordon Trelha
Membro

Flávio Marcos Bento Vendramini
Membro

CONSELHO FISCAL

Marta Graciana Parolin Biatto

Marcos José de Lima Urbaneja

Luciana Viçoso de Oliveira

DIRETORIA

Cláudio Sérgio Tedeschi
Diretor Presidente

Beatriz de Oliveira Teixeira
Diretora Administrativo Financeira

Alexander Farias Fermino
Diretor de Operações

CONTADOR

Marcos Vinícius Beffa
CRC PR 071427/O-1



ATA DA 34ª (TRIGÉSIMA QUARTA)

REUNIÃO DO CONSELHO FISCAL

REALIZADA EM 30/03/2023

Ao trigésimo dia do mês de março do ano dois mil e vinte e três, às 14 horas, reuniram-se na sede administrativa da LONDRINA ILUMINAÇÃO S.A., à Av. Luigi Amorese, 6.485-A, Jardim Leonor, Londrina, Paraná, os membros do Conselho Fiscal da companhia para analisarem os documentos contábeis relativos ao quarto trimestre de 2022. Além da presença dos Conselheiros Fiscais, também estiveram presentes à reunião, o Sr. Marcos Vinicius Beffa, Contador da Companhia e o Sr. Cezar Pereira dos Santos, Auditor Interno, para prestarem os esclarecimentos necessários. Na oportunidade, foi discorrido sobre a síntese das avaliações realizadas pelo controle interno no quarto trimestre de 2022, Balanço e Demonstrações Contábeis e o Parecer dos Auditores Independentes – Bez Auditores Independentes S/S, referentes ao quarto trimestre de 2022. O contador da Londrina Iluminação, Sr. Marcos Beffa apresentou os resultados financeiros do quarto trimestre do corrente ano, enfatizou que o caixa está positivo. O contador da Londrina Iluminação, Sr. Marcos Beffa expôs sobre relatório da Auditoria Externa, deixando claro a regularidade dos feitos da Londrina Iluminação. O auditor interno da Londrina Iluminação, Sr. Cezar Pereira Dos Santos apresentou o relatório da Auditoria Interna, também corroborando com a regularidade dos atos praticados pela Londrina Iluminação.

PARECER DO CONSELHO FISCAL

Os abaixo assinados, membros do Conselho Fiscal da empresa LONDRINA ILUMINAÇÃO S.A., inscrita no CNPJ sob nº 21.514.376/0001-94, no exercício de suas atribuições legais e estatutárias, em reunião realizada nesta data, examinaram a síntese das avaliações realizadas pelo controle interno do quarto trimestre de 2022, o Balanço e as Demonstrações Contábeis, e com base nas verificações e análises realizadas, especialmente no Parecer dos Auditores Independentes, “Bez Auditores Independentes S/S”, são de parecer que as referidas demonstrações contábeis estão em condições de serem submetidas à aprovação da acionista.

Luciana Viçoso de Oliveira

Marcos José de Lima Urbaneja

Marta Graciana Parolin Biatto

Londrina, 30 de março de 2023.



Documento assinado eletronicamente por **Luciana Viçoso de Oliveira, Conselheiro(a) Fiscal**, em 04/04/2023, às 18:43, conforme horário oficial de Brasília, conforme a Medida Provisória nº 2.200-2 de 24/08/2001 e o Decreto Municipal nº 1.525 de 15/12/2017.



Documento assinado eletronicamente por **Marta Graciana Parolin Biatto, Conselheiro(a) Fiscal**, em 05/04/2023, às 13:47, conforme horário oficial de Brasília, conforme a Medida Provisória nº 2.200-2 de 24/08/2001 e o Decreto Municipal nº 1.525 de 15/12/2017.



Documento assinado eletronicamente por **Marcos José de Lima Urbaneja, Conselheiro(a) Fiscal**, em 11/04/2023, às 17:40, conforme horário oficial de Brasília, conforme a Medida Provisória nº 2.200-2 de 24/08/2001 e o Decreto Municipal nº 1.525 de 15/12/2017.



A autenticidade deste documento pode ser conferida no site http://sei.londrina.pr.gov.br/sei/controlador_externo.php?acao=documento_conferir&id_orgao_acesso_externo=0, informando o código verificador **9923729** e o código CRC **8294C917**.
