

# RELATÓRIO DA ADMINISTRAÇÃO 2025

## RELATÓRIO DA ADMINISTRAÇÃO EXERCÍCIO 2025

### CONSELHO DE ADMINISTRAÇÃO

Presidente:

Marco Antônio Fortunato David

Membros:

Fabian Bordon Trelha

Florindo Dalberto

Leandro Silva da Rosa

Luiz Antonio Barbara

Nilso Paulo da Silva

Tatiane Ferreira Fim

### CONSELHO FISCAL

Luciana Viçoso de Oliveira

Marta Graciana Perolin Biatto

Fabricio Pires Bianchi

### COMITÊ DE AUDITORIA ESTATUTÁRIO

Claudecir Soares Barboza

Lucas Ferreira de Oliveira

Selma Aparecida Vidal

### DIRETORIAS

#### **Renan Vinicius Salvador**

Diretor Presidente (01/05/2025 a 11/02/2026)

#### **Vitor Daniel Genovez Horita**

Diretor Presidente Interino (12/02/2026 – atual)

#### **Paulo Sergio Moura**

Diretor Administrativo Financeiro

#### **Vitor Daniel Genovez Horita**

Diretor de Operações

## **CONTADOR**

Jhonatan Luis Nunes  
CRC/PR PR-068350/O-2

Prezados Acionistas,

Atendendo disposições legais e estatutárias, a Administração da Londrina Iluminação S.A. submete à apreciação dos Senhores o relatório das principais atividades referente ao exercício social findo em 31 de dezembro de 2025, em conjunto com as Demonstrações Contábeis elaboradas de acordo com a legislação societária brasileira, com os devidos pareceres dos Auditores Independentes, dos quais consideramos importantes para divulgar o desempenho da nossa empresa para a sociedade, parceiros, investidores e consumidores.

A Londrina Iluminação S.A., fundada em 17/11/2014, por meio da Lei Municipal 12.194/2014, inscrita no CNPJ sob o nº 21.514.376/0001-94, é uma sociedade de economia mista que tem como missão a busca de novas oportunidades de negócios voltados para o segmento de implantação e manutenção de sistemas de iluminação pública.

## **MENSAGEM DO PRESIDENTE**

Prezados(as),

Assumir a liderança da Londrina Iluminação S.A. neste início de 2026 representa uma honra e, sobretudo, uma grande responsabilidade. Início esta nova etapa com entusiasmo e profundo compromisso com a cidade de Londrina, com a qualidade do serviço público e com a agenda de gestão liderada pelo Prefeito Tiago Amaral, voltada à eficiência, inovação e excelência na administração pública.

Este novo ciclo se inicia a partir de uma base sólida construída ao longo de 2025 pelo nosso estimado Ex-Presidente Renan Salvador. Nesse período, reorganizamos a casa, reestruturando vários processos internos, estruturais e tecnológicos, entregando mais de 250 obras de iluminação, sendo elas modernização e implantação de iluminação em novos espaços públicos. Faturamos mais de 6 milhões em novas obras, iluminando 41 novas praças, e 27 quadras e campos, somando uma área total iluminada de 165.735 metros quadrados, ou seja, 165 mil de área nova iluminada a mais na cidade de Londrina.

Implantamos mais de 350 postes, 1.163 novas luminárias, e 602 novos refletores, e mais de 4.500 horas destinadas ao desenvolvimento de novos projetos.

Aumentamos nossos pontos de iluminação pública de 63 mil para 70 mil pontos, todos em LED, garantindo eficiência, qualidade, conforto e segurança para população de Londrina.

Atendemos mais de 14 mil chamados durante todo o ano, com um atendimento de

98,43% de SLA dentro do prazo destes chamados.

Realizamos nosso primeiro atendimento fora da cidade de Londrina, através do município de Assaí, com a entrega e execução do Projeto de Iluminação Cênica do Castelo Japonês, com uma qualidade e eficiência absoluta, trazendo um faturamento para empresa de mais de 1 milhão de reais.

Com um quadro de colaboradores 30% menor em relação a 2024, aumentamos em 12% a entrega de quadras e campos, 8% de novas praças, 800% de RDU e 550% de entregas de obras de grande porte, como por exemplo: Pavilon, Complexo de Lerroville, Pontilhão PUC, Lago 3, obras do Programa de Governo Orgulho do Bairro, atendendo as 5 regiões da cidade de Londrina de forma conjunta.

Paralelamente, iniciativas estratégicas voltadas à inovação foram estruturadas e iniciadas, como a implementação e homologação do novo TOR diminuindo o custo em mais de 400% em relação ao primeiro, e ganhando em mais de 80% de eficiência energética e operacional. Iniciamos também o projeto de análise e custos para atendimento de outras secretárias e órgãos públicos, assim como também o estudo para lançamento das licitações para o projeto de Cidade Inteligente e Enterramento de Cabos.

Junto com isso, demos continuidade no projeto de Telegestão em parceria com o FINEP, LACTEC e SENAI, onde realizamos os testes finais em laboratório para iniciarmos os testes e homologação em campo no ano de 2026.

No campo humano e organizacional, a Londrina Iluminação também avançou de forma consistente. A companhia encerrou o exercício com 87 colaboradores ativos, 4 a mais em relação a 2024, investindo em programas de capacitação, ações voltadas à saúde e segurança do trabalho e iniciativas de valorização da equipe. Ao mesmo tempo, pela primeira vez na história da empresa, realizamos a escuta ativa de todos os colaboradores e do Conselho de Administração, e iniciamos os estudos e montagem do Planejamento Estratégico junto a Consultoria.

Os resultados financeiros de 2025 foram positivos, fechando o ano com um fluxo de caixa com mais de 1,5 milhão, 3 vezes a mais em relação a 2024, lembrando que em 2025 não tivemos mais a modernização do parque de iluminação pública, e iniciamos o pagamento do empréstimo. Porém, o nosso fechamento contábil ficou com prejuízo devido a um ajuste de 2,5 milhões no estoque que tivemos que absorver em relação a gestão anterior do ano de 2024.

Precisamos manter o foco no aprimoramento contínuo da gestão, com foco na eficiência operacional, no equilíbrio econômico-financeiro e na sustentabilidade de longo prazo da companhia. Diante desse desafio, reafirmamos o compromisso de atuar de forma estratégica, integrada e responsável para fortalecer a solidez financeira da Londrina Iluminação, sem abrir mão de seu papel público e de sua contribuição para o desenvolvimento urbano sustentável.

É a partir dessa base — técnica, institucional e operacionalmente estruturada — que iniciamos uma nova fase na trajetória da companhia. Os próximos passos apontam para uma agenda ainda mais ambiciosa, alinhada às melhores práticas internacionais de gestão urbana e às tendências globais de cidades inteligentes.

Registro, por fim, meu reconhecimento a todos os profissionais que contribuíram para os avanços já alcançados e reafirmo meu compromisso de conduzir a Londrina Iluminação com ética, responsabilidade e visão de futuro.

Seguimos firmes, focados e determinados, construindo a perenidade da empresa, com trabalho de formiguinha, degrau por degrau, de forma sustentável.

Um pouco todo dia, todo dia um pouco.

Com respeito e gentileza,

**Vitor Horita**

Presidente

Londrina Iluminação S.A.

## **A LONDRINA ILUMINAÇÃO S.A**

**NOSSA MISSÃO: MANTER E MODERNIZAR O PARQUE DE ILUMINAÇÃO PÚBLICA MUNICIPAL COM EFICIÊNCIA E QUALIDADE.**

A Missão da Londrina Iluminação S.A. além da operação da iluminação pública de Londrina deve oferecer soluções integradas nesta operação, utilizando-se das tecnologias de informação e telecomunicações.

A Londrina Iluminação S.A. tem como missão principal, atender ao objeto a que foi criada, estar alinhada as necessidades da população e desenvolver soluções contínuas que irão melhorar a iluminação pública da nossa cidade.

**NOSSA VISÃO: OFERECER O MELHOR SERVIÇO DE ILUMINAÇÃO PÚBLICA DO BRASIL.**

A visão é o sonho acalentado pela organização, a identificação da empresa idealizada no futuro desejado que os administradores da empresa consigam enxergar dentro de um horizonte mais longo, numa abordagem mais ampla, poderosa e desafiadora, mas aderente aos fatos reais, considerando os seus limites, é a articulação das suas aspirações a respeito de seu futuro, quem queremos ser, o que devemos fazer para melhorar nossos serviços e transpor as barreiras que irão surgir neste processo de criação e evolução da empresa, conseguindo a adesão dos funcionários e trazendo um

equilíbrio entre o poder concedente e Stakeholder.

#### CRENÇAS E VALORES:

- Profissionalismo
- Responsabilidade
- Eficiência
- Dedicação
- Comprometimento
- Empreendedorismo
- Inovação.

O que define uma empresa são seus valores. Em cima deles é que se constroem as competências que a empresa precisa ter, estão intrínsecos os princípios éticos e morais de um indivíduo o que para o mundo empresarial, não é diferente.

Os valores guiam a conduta de uma organização, quando planos de Missão e Visão estiverem em execução. São inegociáveis, ditando comportamentos e atitudes no funcionamento de toda estrutura organizacional e dão suporte às formas de relacionamento dos colaboradores entre si e perante os clientes, fornecedores e sociedade.

### **1. POTENCIALIZAÇÃO DE DESEMPENHO**

No ano de 2025 a Londrina Iluminação S.A. atendeu mais de 14 mil chamados de manutenção, 44% deles abertos pela população e os demais por ronda própria, cumprindo 98,43% de atendimentos dentro do prazo.

Entregou ainda 253 obras, sendo 184 Modernizações, 55 Implantações e 18 obras de ampliação de rede de distribuição (RDU), o que representa 45% a mais de entregas em comparação com o ano anterior.

Foram contempladas 41 praças (através do Contrato SMGP-0110/2021) e 27 Quadras e Campos de Futebol (Contrato SMGP-0103/2022), com a implantação de 355 novos postes de iluminação, 1.163 luminárias LED e 602 refletores LED, totalizando 165.735 metros quadrados de área iluminada, permitindo a utilização pela comunidade de mais espaços públicos no período da noite.

Foram implantados 5.294 metros de rede de Baixa Tensão, em atendimento ao Contrato SMGP-0036/2024, cujo objeto é construção de redes de distribuição de energia elétrica para ampliação do parque de iluminação pública.

Atuou juntamente com a Prefeitura Municipal de Londrina, em ações integradas com diversas secretarias, no Programa Orgulho do Meu Bairro, que atendeu importantes

bairros, como Cafezal, Luís de Sá, Lindóia e Santa Rita/Leonor, levando serviços públicos, melhorias e segurança para os moradores locais.

Executou iluminação em obras de grande importância para a cidade de Londrina, como o Pavilon (Praça da Juventude Sul), Pontilhão da PUC, Parque Arthur Thomas, entre outros.

Além disso, esteve à frente da realização do LondriNatal, sendo responsável pelo planejamento estratégico das ações coordenadas no município, além de executar a instalação e manutenção de mais de 80 elementos decorativos iluminados, compostos por mais de 900 peças, que embelezaram 44 localidades espalhadas por todo o município e distritos.

Ainda em 2025 foi elaborado e assinado novo contrato de Manutenção, garantindo não só a continuidade dos serviços prestados, mas contemplando também os serviços de Retrofit de Iluminação LED Viária e Ornamental, garantindo que o parque de iluminação possa crescer com padronização e qualidade, mantendo a totalidade dos pontos em LED.

Como obra de destaque, projetamos, planejamos e executamos a iluminação cênica do Memorial da Imigração Japonesa, o “Castelinho” do município de Assaí, com a instalação de projetores LED RGBW com protocolo de comunicação DMX, que permite a programação e alternância de cores. Este projeto representa um marco, pois foi o primeiro contrato da Londrina Iluminação em outra cidade, demonstrando a capacidade técnica e nos firmando como especialistas de iluminação de alta performance.

Reforçando a potencialidade da empresa, iniciou-se a negociação para atendimento de secretarias e órgãos públicos como Secretaria de Saúde, Secretaria de Educação, FEL e Terminal Rodoviário de Londrina, para atuações em manutenções elétricas e sistemas de iluminação e monitoramento.

## **2. INVESTIMENTOS EM TECNOLOGIA**

Visando ampliar as pesquisas e trazer inovações para os serviços públicos, a Londrina Iluminação executou testes e provas de conceitos com equipamentos, sempre buscando contribuir com soluções para a administração pública nos âmbitos de iluminação pública, gerenciamento remoto, gestão inteligente, segurança pública, protocolos de comunicação, sustentabilidade, etc.

Foram realizados testes com câmeras, internet via satélite, mapeamento de estradas rurais, caixas de passagem com sistema antifurto, entre outros. Tais pesquisas subsidiaram o início das especificações de requisitos que são oportunidades de geração de novas receitas e da efetivação da implementação de uma Cidade Inteligente.

Dando andamento no projeto de Desenvolvimento de Sistema de Telegestão para Iluminação Pública, contemplado pela FINEP, com recursos oriundos da Chamada Pública “Cidades Inteligentes e Sustentáveis, foram investidos em 2025 o montante de R\$ 967.001,49. Avançando nas etapas de desenvolvimento, efetuados pelos parceiros Instituto de Tecnologia para o Desenvolvimento – Lactec e o Instituto SENAI de Tecnologia da Informação e Comunicação – Polo Londrina – Hub de Inteligência Artificial, foram validados os primeiros protótipos de gateways e módulos de telegestão, além de testes de plataforma.

Em reestruturação interna, a Londrina Iluminação implementou modelo de medição por indicadores, permitindo uma gestão mais assertiva e focada em resultados. Contratou consultoria especializada para ajustar processos e desenvolver pessoas, e iniciou uma reformulação do organograma, criando, por exemplo uma nova área de Inovação e Tecnologia que incorporou a área de Pesquisa e Desenvolvimento já existente.

Essas mudanças potencializaram novas pesquisas com sistemas de monitoramento, mapeamentos, estruturação para cidades inteligentes, rede de distribuição subterrânea, entre outras, reforçando o compromisso com a busca de soluções inteligentes, que tragam resultados tanto no âmbito operacional, com a melhoria e agilidade dos processos, quanto financeiros.

### **3. GESTÃO DE PESSOAS**

A companhia encerrou o exercício de 2025 com 87 empregados, considerando empregados concursados, diretores, assessores e aprendizes, possuindo um investimento contínuo na capacitação dos mesmos.

Houve 25 admissões durante o ano, sendo 01 agente eletricitista (convocado pelo Seletivo Simplificado), 05 agentes administrativos financeiros (convocados do concurso público), 07 estagiários, 03 Aprendizes e 09 cargos em comissão (diretores, conselheiros e assessores). Em contrapartida houve 21 demissões no total, sendo 01 advogado, 01 eletricitista, 03 agentes administrativo financeiro, 03 aprendizes, 06 estagiários e 07 cargos em comissão.

No ano de 2025 foi dada continuidade na disponibilidade da ginástica laboral aos colaboradores, feito que se iniciou em 2023 e permanece até hoje. A ginástica continua a ocorrer 3 vezes na semana.

Houve a realização de 56 exames periódicos e ocorreu a vacinação contra a gripe na companhia.

Houve o reajuste salarial, conforme Acordo Coletivo de Trabalho - ACT 2025/2026, com a aplicação de um reajuste salarial de 4,17% e de 7% no vale alimentação/refeição. Além do reajuste de 0,5% a 3% por conta da aplicação da avaliação de desempenho para os empregados conforme as regras definidas no Plano de Cargos Carreiras e

Salários - PCCS. Ademais, não houve o pagamento do PLR (Participação nos Lucros e Resultados) por não alcançar os critérios financeiros definidos no programa.

O Comitê Motivacional entregou cerca de 84 lembranças referentes ao dia do aniversário da empresa, Dia da Mulher, Páscoa e Dia das Mães e Pais.

Houve atualização do organograma da empresa, dos cargos gratificados e das respectivas atribuições.

No decorrer do ano de 2025 ocorreram 3 acidentes de trabalho.

A Comissão Interna de Prevenção de Acidentes (CIPA) foi bem atuante, e realizou a SIPAT (Semana Interna de Prevenção de Acidentes do Trabalho), promovendo palestras acerca de temas relevantes. Além disso, houve campanha sobre animais peçonhentos (instalação e comunicação de cartazes de conscientização), reposição e manutenção de kits primeiros socorros, aquisição de telas para as janelas do parque de operação para pombos, solicitação junto a CMTU para a instalação de redutores de velocidade na Av. Luigi Amoresi - ajudando na saída de veículos, visitas em campo para conscientização sobre a importância do uso de EPIs e EPCs e o cuidado com a vida, visita na sede administrativa para conversas e conscientização sobre a importância dos cuidados ergonômicos, dentro outras ações importantes.

Os colaboradores participaram de capacitações e treinamentos, como o 5º Encontro de Captação de Recursos Transferegov.br, curso de contratação direta do Professor Joel de Menezes Niebuhr, curso sobre Reforma tributária IBS/CBS - APLICAÇÃO PRÁTICA COM A ANÁLISE DAS NOTAS TÉCNICAS, entre outros.

Em 2025, a Londrina Iluminação permaneceu com o comitê de privacidade de dados e reforçou o compromisso com a conformidade à Lei Geral de Proteção de Dados (LGPD) e normas aplicáveis, integrando a proteção de dados em processos e cultura organizacional. A Encarregada participou de cursos e eventos em privacidade, proteção de dados e segurança da informação, elevando o conhecimento institucional e o suporte às áreas internas. As ações realizadas consolidam a proteção de dados como compromisso contínuo, avançando na governança por meio de conformidade, planejamento de melhorias e capacitação, o que fortalece a confiança de clientes, parceiros e empregados.

#### **4. GOVERNANÇA CORPORATIVA**

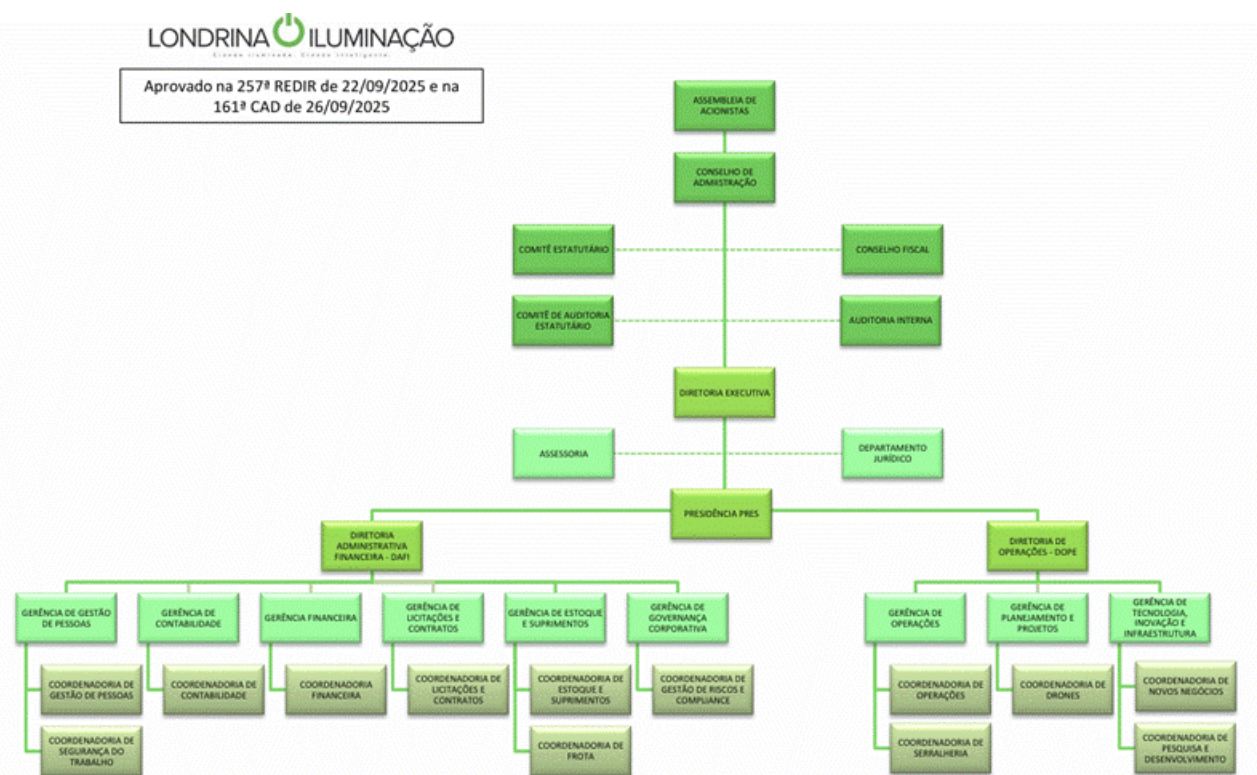
A Governança Corporativa é o conjunto de práticas que as empresas adotam para fortalecer a organização e alinhar os interesses do negócio, dos sócios, dos diretores e acionistas, conciliando interesses com os órgãos de fiscalização e regulamentação, tendo como referência a Lei nº 13.303/2016 e o Código das Melhores Práticas de Governança Corporativa, do Instituto de Governança Corporativa - IBGC. Em 2023 o IBGC incluiu um quinto princípio da Governança Corporativa, sendo no total cinco pilares: integridade, transparência, equidade, responsabilização (accountability) e

sustentabilidade.

Com o intuito de manter esses critérios a empresa aprimorou seus canais de comunicação, com link específico no site da empresa, onde são disponibilizadas as súmulas das atas de reuniões dos órgãos da administração, composição acionária, dos órgãos da administração, bem como demais documentos (estatuto social, acesso a formulários que disponibilizam informações financeiras mais relevantes, organograma e os relatórios da administração pertinentes a exercícios anteriores, bem como demais informações apropriadas). Estes materiais são constantemente atualizados.

Dentre as diversas atividades realizadas pela área de governança no decorrer do ano de 2025, destaca-se a atualização de regulamentos e regimentos. É importante ressaltar que no ano de 2025 houve diversas alterações no Organograma da companhia, com a extinção e criação de alguns setores e cargos.

Estrutura governamental da companhia em 31/12/2025:



## 5. CONTROLES INTERNOS

A Companhia possui práticas de Governança visando à segurança e a conformidade, bem como a integridade das suas operações. Para que isso ocorra, possui as áreas de Auditoria Interna e Gestão de Riscos e Compliance, sendo esta última exercida em conjunto com Companhia de Tecnologia e Desenvolvimento por meio de suporte corporativo.

A Auditoria Interna está vinculada ao Conselho de Administração, através do Comitê de Auditoria Estatutário, tendo como responsabilidade executar atividades de

auditoria de natureza contábil, financeira, comercial, administrativa, operacional e patrimonial da empresa, aferir a adequação dos controles internos bem como a confiabilidade dos processos, atuando nas diversas áreas da companhia, buscando proteger a integridade do patrimônio, tendo como objetivo avaliar se os processos internos e rotinas de trabalho estão sendo efetivamente seguidos de acordo com as normas internas e legais.

As atividades de trabalho a serem executadas durante o exercício são realizadas de acordo com o planejamento anual elaborado pelo Auditor, conforme disposições legais, bem como, de acordo com os requisitos mínimos exigidos pelo Tribunal de Contas do Estado do Paraná, que estabelece as diretrizes e o programa das avaliações que deverão ser realizadas pela Auditoria Interna. Os trabalhos a serem desenvolvidos devem focar na implantação de políticas e práticas de controles internos, gerenciamento de riscos corporativos e Compliance, visando assim promover a conduta ética, a integridade e o combate à corrupção, assegurando boas práticas da governança, a gestão dos recursos e a proteção ao patrimônio da companhia.

A área de Riscos e Compliance monitora o Programa de Integridade da empresa, visando o cumprimento dos processos e normativas internas, sempre prezando pelos princípios éticos, dentre as Políticas vigentes na companhia podem-se destacar o Código de Conduta, Política Anticorrupção entre outras.

## **6. RESPONSABILIDADE SOCIAL E AMBIENTAL**

Além de continuar cumprindo com a legislação ambiental vigente com a destinação correta de lâmpadas, reatores e outros materiais, a Londrina Iluminação S.A. também realiza a destinação de resíduos como papelão, plástico, isopor e outros, alinhando-se à prática de separação e descarte responsável. Essas ações são essenciais para nossa política de sustentabilidade.

A companhia está, progressivamente, aumentando o uso de tecnologias limpas, como luminárias fotovoltaicas, que contribuem para a redução do impacto ambiental e para a eficiência energética da empresa.

A Londrina Iluminação S.A. abre espaço para aprendizes e estagiários, demonstrando seu compromisso com a responsabilidade social. Ao oportunizar a entrada desses jovens no mercado de trabalho, a empresa também favorece pessoas em situação de vulnerabilidade, gerando um impacto positivo e contribuindo para o desenvolvimento da comunidade.

Além disso, realizou iluminação nos monumentos conforme a campanha do mês, como o Outubro Rosa, Novembro Azul, Setembro Amarelo e etc.. Tal projeto é permanente e de grande importância.

## **7. RESULTADOS CONSOLIDADOS**

A Londrina Iluminação S.A., no exercício de 2025, teve diminuição na Receita Bruta, que ocasionou Prejuízo Líquido Contábil em comparação ao ano anterior. Os principais projetos da empresa, como a Modernização da Iluminação Pública Viária e Ornamental, foram entregues em 2024, o que afetou a maior parte do faturamento. O faturamento do Natal de 2025 foi fracionado em duas parcelas, sendo 50% na montagem (novembro de 2025) e o restante na desmontagem (fevereiro de 2026).

A variação nos custos de materiais e a baixa do estoque no valor de R\$ 2.523.291,58, referente aos valores de 2024 que não haviam sido dado baixa (furo no estoque), lançado em dezembro de 2025 impactaram diretamente os custos dos serviços prestados. Além disso, a Receita Financeira apresentou uma diminuição de aproximadamente R\$ 88 mil, representando uma queda de 25,86%.

Em termos percentuais, a Receita Bruta teve uma diminuição de 49,12%, o Custo do Serviço Prestado diminuiu 48,67% (com a inclusão da baixa do estoque) e a Despesa Operacional registrou alta de 9,10%.

## **8. FLUXO DE CAIXA**

Em 2025, o caixa proveniente das atividades operacionais foi positivo em R\$ 2.442 mil. Tal aumento de caixa ocorreu, principalmente, em razão dos recebimentos de valores da Prefeitura Municipal de Londrina e da CODEL. A variação na conta Clientes está relacionada aos serviços prestados, de acordo com os contratos vigentes na época. Assim, parte significativa dos recebimentos realizados em 2025 refere-se serviços prestados em 2024, especialmente do serviço de Natal (CODEL) e serviços destinados à conclusão do projeto de Modernização da Iluminação Pública Viária e Ornamental (PML), integrando o ciclo operacional da empresa.

No fluxo de investimentos, o consumo de caixa também era previsto, em razão da destinação de R\$ 1.108 mil para investimentos em imobilizado e intangível (Pesquisa e Desenvolvimento). O fluxo de caixa completo está disponível nas demonstrações financeiras.

Fechamos o ano com um fluxo de caixa com mais de 1,5 milhão, 3 vezes a mais em relação a 2024.

## **9. CONSIDERAÇÕES FINAIS E PERSPECTIVAS FUTURAS**

O ano de 2025, foi um ano muito desafiador, onde tivemos que dar um passo para trás, para darmos agora dois para frente. Foi necessário corrigir a rota da empresa, reestruturar vários processos internos, tecnologia e estrutura.

Teremos um ano de 2026 ainda mais desafiador, porém com a empresa reestruturada,

conseguiremos absorver o crescimento que buscamos de forma sustentável.

Com base nisso, traçamos as principais perspectivas e objetivos para os próximos anos:

- Implantar sistemas avançados de telegestão não apenas para a iluminação pública, mas para diferentes ambientes da cidade, permitindo uma atuação mais precisa, preventiva e eficiente na zeladoria urbana;
- Aumentar a qualidade de vida da população, por meio de projetos de cidades inteligentes que incorporem as melhores tecnologias disponíveis no mercado, conectando infraestrutura, mobilidade, segurança e sustentabilidade;
- Executar projetos de enterramento de cabos, priorizando regiões estratégicas, com o objetivo de aumentar a segurança urbana e reduzir a poluição visual nos espaços públicos;
- Potencializar o ecossistema de inovação de Londrina, promovendo parcerias com instituições de pesquisa, startups, universidades e o setor público, com foco em soluções inteligentes e aplicáveis à realidade da cidade;
- Transformar Londrina em uma referência nacional e internacional em cidades inteligentes, inspirada por experiências consolidadas em centros urbanos como Londres, Barcelona e Nova Iorque, mas com soluções pensadas sob medida para a nossa identidade, população e território.
- Buscar recursos ao Governo de Estado, e novos contratos com outras secretarias e órgãos públicos, com o foco de não dependermos somente da COSIP.

A Londrina Iluminação S.A. reafirma seu papel como agente de transformação urbana. Atuaremos de forma coordenada com empresas públicas como CMTU e CTD, e em parceria com as secretarias municipais, formando uma engrenagem única, preparada para liderar uma cidade inteligente, humana e cada vez mais conectada com o futuro.

## **10. AGRADECIMENTOS**

A Londrina Iluminação S.A. agradece aos seus acionistas e à população de Londrina pelo apoio e confiança e, em especial, aos empregados pelo empenho e dedicação.

**Renan Vinicius Salvador**

Diretor Presidente (01/05/2025 – 11/02/2026)

**Vitor Daniel Genovez Horita**

Diretor Presidente Interino (12/02/2026 – atual)

**Vitor Daniel Genovez Horita**

Diretor de Operações

**Paulo Sergio Moura**

Diretora Administrativa Financeira

**Marco Antonio Fortunato David**

Presidente do Conselho de Administração

**Fabian Bordon Trelha**

Membro do Conselho de Administração

**Florindo Dalberto**

Membro do Conselho de Administração

**Leandro Silva da Rosa**

Membro do Conselho de Administração

**Luiz Antonio Barbara**

Membro do Conselho de Administração

**Nilso Paulo da Silva**

Membro do Conselho de Administração

**Tatiane Ferreira Fim**

Membro do Conselho de Administração

---



Documento assinado eletronicamente por **Nilso Paulo da Silva, Conselheiro(a) de Administração**, em 06/04/2026, às 09:32, conforme horário oficial de Brasília, conforme a Medida Provisória nº 2.200-2 de 24/08/2001 e o Decreto Municipal nº 1.525 de 15/12/2017.



Documento assinado eletronicamente por **Luiz Antônio Barbara, Conselheiro(a) de Administração**, em 06/04/2026, às 09:43, conforme horário oficial de Brasília, conforme a Medida Provisória nº 2.200-2 de 24/08/2001 e o Decreto Municipal nº 1.525 de 15/12/2017.



Documento assinado eletronicamente por **Florindo Dalberto, Conselheiro(a) de Administração**, em 06/04/2026, às 11:01, conforme horário oficial de Brasília, conforme a Medida Provisória nº 2.200-2 de 24/08/2001 e o Decreto Municipal nº 1.525 de 15/12/2017.



Documento assinado eletronicamente por **Leandro Silva da Rosa, Conselheiro(a) de Administração**, em 06/04/2026, às 11:20, conforme horário oficial de Brasília, conforme a Medida Provisória nº 2.200-2 de 24/08/2001 e o Decreto Municipal nº 1.525 de 15/12/2017.



Documento assinado eletronicamente por **Marco Antônio Fortunato David, Conselheiro(a) de Administração**, em 07/04/2026, às 12:38, conforme horário oficial de Brasília, conforme a Medida Provisória nº 2.200-2 de 24/08/2001 e o Decreto Municipal nº 1.525 de 15/12/2017.



Documento assinado eletronicamente por **Tatiane Ferreira Fim, Conselheiro(a) de Administração**, em 07/04/2026, às 17:11, conforme horário oficial de Brasília, conforme a Medida Provisória nº 2.200-2 de 24/08/2001 e o Decreto Municipal nº 1.525 de 15/12/2017.



Documento assinado eletronicamente por **Fabian Bordon Trelha, Conselheiro(a) de Administração**, em 09/04/2026, às 11:07, conforme horário oficial de Brasília, conforme a Medida Provisória nº 2.200-2 de 24/08/2001 e o Decreto Municipal nº 1.525 de 15/12/2017.



Documento assinado eletronicamente por **Paulo Sérgio Moura, Diretor(a) Administrativo-Financeiro(a)**, em 09/04/2026, às 14:34, conforme horário oficial de Brasília, conforme a Medida Provisória nº 2.200-2 de 24/08/2001 e o Decreto Municipal nº 1.525 de 15/12/2017.



Documento assinado eletronicamente por **Vitor Daniel Genovez Horita, Presidente**, em 09/04/2026, às 15:09, conforme horário oficial de Brasília, conforme a Medida Provisória nº 2.200-2 de 24/08/2001 e o Decreto Municipal nº 1.525 de 15/12/2017.



A autenticidade deste documento pode ser conferida no site [http://sei.londrina.pr.gov.br/sei/controlador\\_externo.php?acao=documento\\_conferir&id\\_orgao\\_acesso\\_externo=0](http://sei.londrina.pr.gov.br/sei/controlador_externo.php?acao=documento_conferir&id_orgao_acesso_externo=0), informando o código verificador **18079520** e o código CRC **A282F2FC**.

**Londrina Iluminação S.A.**

**Demonstrações contábeis acompanhadas do Relatório do  
Auditor Independente**

**Em 31 de dezembro de 2025 e 2024**

## SUMÁRIO

	Página
Relatório de Revisão de Informações Intermediárias.....	03
Balanço Patrimonial .....	06
Demonstração do Resultado do Período .....	07
Demonstração do Resultado Abrangente .....	08
Demonstração das Mutações do Patrimônio Líquido .....	09
Demonstração dos Fluxos de Caixa .....	10
Demonstração dos Valores Adicionados .....	11
Notas Explicativas às Demonstrações Contábeis .....	12

## RELATÓRIO DOS AUDITORES INDEPENDENTES ACERCA DE DEMONSTRAÇÕES CONTÁBEIS DE 31/12/2025

Aos Acionistas, Conselheiros(as) e Administradores da  
**LONDRINA ILUMINAÇÃO S.A.**  
CNPJ/MF.: 21.514.376/0001-94  
Londrina – PR

Prezados(as) Senhores(as),

### 1. Opinião

Examinamos as demonstrações contábeis individuais da **LONDRINA ILUMINAÇÃO S.A.**, que compreendem o balanço patrimonial em 31 de dezembro de 2025, demonstração do resultado do exercício, demonstração do resultado abrangente, demonstração das mutações do patrimônio líquido, demonstrações dos fluxos de caixa e demonstração do valor adicionado, para o exercício findo naquela data, bem como as correspondentes notas explicativas, incluindo o resumo das principais políticas contábeis.

Em nossa opinião, exceto pelos efeitos dos assuntos descritos na seção a seguir intitulada “Base para Opinião com Ressalva” as demonstrações contábeis acima referidas apresentam adequadamente, em todos os aspectos relevantes, a posição patrimonial, financeira e orçamentária da **LONDRINA ILUMINAÇÃO S.A.**, em 31 de dezembro de 2025, o resultado de suas variações patrimoniais e de seus fluxos de caixa para o exercício findo naquela data, de acordo com as práticas contábeis adotadas no Brasil.

### 2. Base para conclusão com ressalva

#### 2.1 Estoques

Realizamos, em 23 de dezembro de 2025, procedimentos de contagem física dos estoques da Companhia, ocasião em que identificamos uma diferença no montante de R\$ 1.109.779,88 entre as quantidades físicas apuradas e os registros contábeis.

Até a data de conclusão de nossos trabalhos, não obtivemos evidência de auditoria apropriada e suficiente que suportasse a adequada conciliação dessas diferenças, tampouco quanto aos controles internos relacionados ao processo de registro e movimentação de estoques. Conseqüentemente, não foi possível determinar se seriam necessários ajustes nas demonstrações contábeis, especialmente nas rubricas de estoques, custo das mercadorias vendidas e resultado do exercício.

Nossa auditoria foi conduzida de acordo com as normas brasileiras e internacionais de auditoria. Nossas responsabilidades, em conformidade com tais normas, estão descritas na seção a seguir, intitulada “Responsabilidades do auditor pela auditoria das demonstrações contábeis”. Somos independentes em relação à Companhia, de acordo com os princípios éticos relevantes previstos no Código de Ética Profissional do Contador e nas normas profissionais emitidas pelo Conselho

Federal de Contabilidade, e cumprimos com as demais responsabilidades éticas de acordo com essas normas. Acreditamos que a evidência de auditoria obtida é suficiente e apropriada para fundamentar nossa opinião com ressalva.

### **3. Ênfase**

#### **3.1. Incerteza relevante quanto à continuidade operacional.**

Chamamos a atenção para a Nota Explicativa nº 19, *“A Companhia apresentou resultado negativo no quarto trimestre de 2025. O prejuízo apurado decorre, principalmente, da redução temporária de sua receita operacional em função da conclusão do contrato de modernização do parque de iluminação pública em LED no município de Londrina, que representava parte significativa de sua arrecadação nos períodos anteriores.*

*Adicionalmente, o resultado do exercício foi impactado pelo reconhecimento contábil da baixa de R\$ 2.523.291,58 relacionada à regularização de registros de materiais anteriormente contabilizados na conta de serviços em andamento, conforme detalhado na Nota Explicativa nº 8 – Estoques. Referida regularização foi efetuada com reconhecimento na conta de Custos de Serviços Prestados no mês de dezembro de 2025.*

*Em decorrência desses fatores, a Companhia registrou prejuízo líquido no exercício de 2025 no montante de R\$ 3.806.084,04.*

*Apesar do resultado negativo, a Administração destaca que há perspectiva de reversão até o encerramento do exercício de 2026, considerando os contratos em vigência e as novas receitas previstas. Atualmente, a Companhia mantém ativo o contrato de manutenção com faturamento médio aproximado de R\$ 820 mil mensais, e que a partir de dezembro de 2025 inicia o novo contrato de manutenção, que contempla o reajuste proporcional à expansão dos pontos de iluminação pública em LED, estimando-se receita mensal em torno de R\$ 1,1 milhão, com emissão da primeira nota fiscal em janeiro de 2026.*

*Adicionalmente, estão previstos recebimentos de aproximadamente R\$ 5,0 milhões, referente aos contratos de Natal, implantação de rede baixa e da Prefeitura Municipal de Assaí, contratos já firmados e serviços em elaboração.*

*Essas receitas projetadas, somadas às novas oportunidades em negociação junto à Secretaria de Educação e Secretaria de Saúde do município de Londrina — visando a execução de serviços de manutenção elétrica —, reforçam a expectativa de reversão do resultado acumulado negativo e de manutenção da saúde financeira da Companhia.”*

A receita operacional foi significativamente impactada em função da conclusão do contrato de modernização do parque de iluminação pública em LED firmado com o município de Londrina. Dessa forma, a Companhia passa a depender da geração de novas fontes de receita para manutenção de suas atividades, o que indica a existência de incerteza relevante quanto à sua continuidade operacional, condicionada à efetiva realização das receitas projetadas e à celebração de novos contratos. Esses fatores não modificam nossa opinião em relação ao tema.

### **4. Outros assuntos**

#### **4.1. Demonstração do Valor Adicionado**

Revisamos também, a demonstração do valor adicionado (DVA) individual referente ao trimestre findo em 31 de dezembro de 2025, elaborada sob a responsabilidade da administração, essa demonstração foi submetida aos mesmos procedimentos de revisão descritos anteriormente e, com base em nossa revisão, não temos conhecimento de nenhum fato que nos leve a concluir que não foi elaborada, em seus aspectos relevantes, de forma consistente com as informações contábeis intermediárias, individuais, tomadas em conjunto.

#### **4.2. Auditoria dos valores correspondentes ao exercício anterior**

As demonstrações contábeis do exercício findo em 31 de dezembro de 2024, apresentadas exclusivamente para fins de comparabilidade, foram examinadas por outros auditores, cujo Relatório de Auditoria foi emitido sem modificação de opinião.

### **5. Responsabilidade da administração e da governança pelas demonstrações contábeis**

A administração é responsável pela elaboração e adequada apresentação das demonstrações contábeis de acordo com as práticas contábeis adotadas no Brasil e pelos controles internos que ela determinou como necessários para permitir a elaboração de demonstrações contábeis livres de distorção relevante, independentemente se causada por fraude ou erro.

Na elaboração das demonstrações contábeis, a administração é responsável pela avaliação da capacidade de a **LONDRINA ILUMINAÇÃO S.A.** continuar operando, divulgando, quando aplicável, os assuntos relacionados com a sua continuidade operacional e o uso dessa base contábil na elaboração das demonstrações contábeis, a não ser que a administração pretenda liquidar a **LONDRINA ILUMINAÇÃO S.A.** ou cessar suas operações, ou não tenha nenhuma alternativa realista para evitar o encerramento das operações.

Os responsáveis pela governança da **LONDRINA ILUMINAÇÃO S.A.** são aqueles com responsabilidade pela supervisão do processo de elaboração das demonstrações contábeis.

### **6. Responsabilidades do auditor pela auditoria das demonstrações contábeis**

Nossos objetivos são obter segurança razoável de que as demonstrações contábeis, tomadas em conjunto, estão livres de distorção relevante, independentemente se causada por fraude ou erro, e emitir relatório de auditoria contendo nossa opinião. Segurança razoável é um alto nível de segurança, mas, não, uma garantia de que a auditoria realizada de acordo com as normas brasileiras e internacionais de auditoria sempre detectam as eventuais distorções relevantes existentes. As distorções podem ser decorrentes de fraude ou erro e são consideradas relevantes quando, individualmente ou em conjunto, possam influenciar, dentro de uma perspectiva razoável, as decisões econômicas dos usuários tomadas com base nas referidas demonstrações contábeis.

Como parte da auditoria realizada de acordo com as normas brasileiras e internacionais de auditoria, exercemos julgamento profissional e mantemos ceticismo profissional ao longo da auditoria. Além disso:

- Identificamos e avaliamos os riscos de distorção relevante nas demonstrações contábeis, independentemente se causada por fraude ou erro, planejamos e executamos procedimentos de auditoria em resposta a tais riscos, bem como obtemos evidência de auditoria apropriada e suficiente para fundamentar nossa opinião. O risco de não detecção de distorção relevante resultante de fraude é maior do que o proveniente de erro, já que a fraude pode envolver o ato de burlar os controles internos, conluio, falsificação, omissão ou representações falsas intencionais.
- Obtemos entendimento dos controles internos relevantes para a auditoria para planejarmos procedimentos de auditoria apropriados às circunstâncias, mas, não, com o objetivo de expressarmos opinião sobre a eficácia dos controles internos da **LONDRINA ILUMINAÇÃO S.A.**
- Avaliamos a adequação das políticas contábeis utilizadas e a razoabilidade das estimativas contábeis e respectivas divulgações feitas pela administração.
- Concluimos sobre a adequação do uso, pela administração, da base contábil de continuidade operacional e, com base nas evidências de auditoria obtidas, se existe incerteza relevante em relação a eventos ou condições que possam levantar dúvida significativa em relação à capacidade de continuidade operacional da Entidade. Se concluirmos que existe incerteza relevante, devemos chamar atenção em nosso relatório de auditoria para as respectivas divulgações nas demonstrações contábeis ou incluir modificação em nossa opinião, se as divulgações forem inadequadas. Nossas conclusões estão fundamentadas nas evidências de auditoria obtidas até a data de nosso relatório. Todavia, eventos ou condições futuras podem levar a **LONDRINA ILUMINAÇÃO S.A.** a não mais se manter em continuidade operacional.
- Avaliamos a apresentação geral, a estrutura e o conteúdo das demonstrações contábeis, inclusive as divulgações e se as demonstrações contábeis representam as correspondentes transações e os eventos de maneira compatível com o objetivo de apresentação adequada.

Comunicamo-nos com os responsáveis pela governança a respeito, entre outros aspectos, do alcance planejado, da época da auditoria e das constatações significativas de auditoria, inclusive as eventuais deficiências significativas nos controles internos que identificamos durante nossos trabalhos.

Recife/PE, 24 de março de 2026.



**Phillipe de Aquino Pereira**

Contador - CRC/PE 028157/O-2

CNAI 4747

	<b>Nota Explicativa</b>	<b>31/12/2025</b>	<b>31/12/2024</b>		<b>Nota Explicativa</b>	<b>31/12/2025</b>	<b>31/12/2024</b>
<b>Ativo circulante</b>				<b>Passivo circulante</b>			
Caixa e equivalentes de caixa	5	1.667	333	Fornecedores	11	1.668	1.665
Contas a receber de clientes	6	697	2.475	Obrigações sociais	12	1.128	963
Créditos vinculados	7	423	729	Obrigações tributárias	13	72	175
Estoques	8	6.423	9.306	Dividendos a pagar	14	-	-
Impostos a recuperar		568	646	Outras obrigações		6	15
Outros créditos		63	24				
Despesas do exercício seguinte		6	21	<b>Total do passivo circulante</b>		<b>2.874</b>	<b>2.818</b>
<b>Total do ativo circulante</b>		<b>9.847</b>	<b>13.534</b>	<b>Passivo não circulante</b>			
<b>Ativo não circulante</b>				Obrigações sociais		-	-
Investimentos	9	-	-	Obrigações tributárias		-	-
Imobilizado	10	425	434	Receitas a apropriar	7	3.003	1.969
Intangível	10	2.597	1.617	<b>Total do passivo não circulante</b>		<b>3.003</b>	<b>1.969</b>
<b>Total do ativo não circulante</b>		<b>3.022</b>	<b>2.051</b>	<b>Patrimônio líquido</b>			
				Capital social	15	5.422	5.422
				Reserva legal		734	690
				Reserva de lucros		4.642	4.642
				Resultado do Exercício		(3.806)	44
				<b>Total do patrimônio líquido</b>		<b>6.992</b>	<b>10.798</b>
<b>Total do ativo</b>		<b>12.869</b>	<b>15.585</b>	<b>Total do passivo e patrimônio líquido</b>		<b>12.869</b>	<b>15.585</b>

As notas explicativas são parte integrante das demonstrações contábeis.

	<b>Nota Explicativa</b>	<b><u>31/12/2025</u></b>	<b><u>31/12/2024</u></b>
<b>Receita Bruta</b>		<b>19.113</b>	<b>37.562</b>
Deduções da Receita Bruta		<u>(1.797)</u>	<u>(2.509)</u>
<b>Receita Líquida</b>	<b>16</b>	<b>17.316</b>	<b>35.053</b>
Custos dos Serviços Prestados	17.1	<u>(15.125)</u>	<u>(29.466)</u>
<b>Lucro Bruto</b>		<b><u>2.191</u></b>	<b><u>5.587</u></b>
<b>(Despesas) Receitas Operacionais</b>			
Despesas Gerais e Administrativas	17.2	(6.248)	(5.741)
Outras Receitas/(Despesas)	17.3	14	(68)
Resultado da Equivalência Patrimonial		<u>-</u>	<u>-</u>
<b>Resultado Operacional</b>		<b>(4.043)</b>	<b>(222)</b>
Despesas Financeiras		(15)	(28)
Receitas Financeiras		<u>252</u>	<u>340</u>
<b>Resultado Financeiro</b>	18	<b><u>237</u></b>	<b><u>312</u></b>
<b>Lucro (Prejuízo) antes do Imposto de Renda e Contribuição Social</b>		<b>(3.806)</b>	<b>90</b>
Provisão para IRPJ	13	-	(22)
Provisão para CSLL	13	<u>-</u>	<u>(24)</u>
<b>Lucro (Prejuízo) Líquido do Exercício</b>	19	<b><u>(3.806)</u></b>	<b><u>44</u></b>
<b>Lucro (Prejuízo) por Lote de 1.000 Ações</b>		<b><u>(0,70)</u></b>	<b><u>0,01</u></b>

As notas explicativas são parte integrante das demonstrações contábeis.

	<u>31/12/2025</u>	<u>31/12/2024</u>
<b>Lucro (Prejuízo) líquido do exercício</b>	<b>(3.806)</b>	<b>44</b>
Outros resultados abrangentes	-	-
<b>Resultado abrangente no período</b>	<b><u>(3.806)</u></b>	<b><u>44</u></b>
<b>Lucro (Prejuízo) por ações (Lote de 1.000 ações)</b>	<b><u>(0,70)</u></b>	<b><u>0,01</u></b>

As notas explicativas são parte integrante das demonstrações contábeis.

	<b>Capital Social</b>	<b>Reserva de Lucros</b>		<b>Resultado do Exercício</b>	<b>Total</b>
		<b>Reserva Legal</b>	<b>Reserva de retenção de lucros</b>		
<b>Saldos em 31 de Dezembro de 2023</b>	<b>5.422</b>	<b>690</b>	<b>4.642</b>	<b>-</b>	<b>10.754</b>
Aumento de Capital	-	-	-	-	-
Resultado do Período	-	-	-	44	44
Destinação do lucro:					
Constituição de reserva legal	-	-	-	-	-
Dividendos distribuídos no exercício	-	-	-	-	-
Constituição de reserva de retenção de lucros	-	-	-	-	-
<b>Saldos em 31 de Dezembro de 2024</b>	<b>5.422</b>	<b>690</b>	<b>4.642</b>	<b>44</b>	<b>10.798</b>
<b>Saldos em 31 de Dezembro de 2024</b>	<b>5.422</b>	<b>690</b>	<b>4.642</b>	<b>44</b>	<b>10.798</b>
Aumento de Capital	-	-	-	-	-
Resultado do Período	-	-	-	(3.806)	(3.806)
Destinação do Prejuízo:					
Constituição de reserva legal	-	44	-	(44)	-
Dividendos a distribuir	-	-	-	-	-
Constituição de reserva de retenção de lucros	-	-	-	-	-
<b>Saldos em 31 de Dezembro de 2025</b>	<b>5.422</b>	<b>734</b>	<b>4.642</b>	<b>(3.806)</b>	<b>6.992</b>

As notas explicativas são parte integrante das demonstrações contábeis.

	<u>31/12/2025</u>	<u>31/12/2024</u>
<b>Atividade operacional</b>		
Lucro líquido do exercício	(3.806)	44
Depreciação e amortização	137	158
Resultado da Equivalência Patrimonial	-	-
Ganho por compra vantajosa	-	-
Baixas do ativo imobilizado	-	-
<b>Resultado ajustado</b>	<b>(3.669)</b>	<b>202</b>
<b>Varição em:</b>		
Clientes	1.778	(176)
Créditos Vinculados	306	-
Estoques	2.883	5.943
Impostos a recuperar	78	(583)
Outros créditos	(39)	13
Despesas do exercício seguinte	15	(4)
Fornecedores	3	(7.588)
Obrigações sociais	165	(39)
Obrigações tributárias	(103)	19
Outras obrigações	(9)	9
Receitas a apropriar	1.034	-
<b>Caixa proveniente (consumido) nas atividades operacionais</b>	<b>2.442</b>	<b>(2.204)</b>
<b>Atividades de investimento</b>		
Aquisições de Imobilizado e Intangível	(1.108)	(147)
Alienação de Imobilizado e Intangível	-	-
Receita a apropriar (P&D)	-	1.969
Banco Conta Vinculada	-	(729)
Aquisições de investimentos (P&D)	-	(1.611)
<b>Fluxo de caixa consumido pela atividade de investimento</b>	<b>(1.108)</b>	<b>(518)</b>
<b>Atividades de financiamento</b>		
Pagamento de dividendos	-	(1.638)
<b>Fluxo de caixa consumido pela atividade de financiamento</b>	<b>-</b>	<b>(1.638)</b>
<b>Varição líquida de caixa e equivalentes de caixa</b>	<b><u>1.334</u></b>	<b><u>(4.360)</u></b>
Caixa e equivalentes de caixa no início do exercício	333	4.693
Caixa e equivalentes de caixa no fim do exercício	<u>1.667</u>	<u>333</u>
<b>Aumento (Redução) líquida de caixa e equivalentes de caixa</b>	<b><u>1.334</u></b>	<b><u>(4.360)</u></b>

As notas explicativas são parte integrante das demonstrações contábeis.

	<u>31/12/2025</u>	<u>31/12/2024</u>
<b>Receitas</b>	<b>19.127</b>	<b>37.568</b>
Vendas de serviços	19.113	37.561
Outras receitas	14	7
Provisão para créditos de liquidação duvidosa	0	0
<b>Insumos adquiridos de terceiros</b>	<b>11.767</b>	<b>26.214</b>
Materiais aplicados na prestação de serviço	7.153	20.515
Custos dos serviços prestados	2678	3742
Materiais, energia, serviços de terceiros e outros	1936	1921
Perdas ou Recuperação de Valores Ativos	0	36
<b>Valor adicionado bruto</b>	<b>7.360</b>	<b>11.354</b>
<b>Depreciação e Amortização</b>	<b>137</b>	<b>159</b>
<b>Valor adicionado líquido produzido pela entidade</b>	<b>7.223</b>	<b>11.195</b>
<b>Valor adicionado recebido em transferência</b>	<b>252</b>	<b>339</b>
Resultado de equivalência patrimonial	-	-
Receitas financeiras	252	339
<b>VALOR ADICIONADO TOTAL A DISTRIBUIR</b>	<b>7.475</b>	<b>11.534</b>
<b>DISTRIBUIÇÃO DO VALOR ADICIONADO</b>	<b>7.474</b>	<b>11.534</b>
<b>Pessoal</b>	<b>7.969</b>	<b>7.241</b>
Remuneração direta	5.767	5.237
Benefícios	1752	1586
FGTS	450	418
<b>Impostos, taxas e contribuições</b>	<b>3296</b>	<b>4182</b>
Federais	2803	3464
Estaduais	18	16
Municipais	474	702
<b>Remuneração de capitais de terceiros</b>	<b>15</b>	<b>67</b>
Juros	15	28
Indenizações pagas a terceiros	0	39
<b>Remuneração de capitais próprios</b>	<b>-3806</b>	<b>44</b>
Dividendos	0	-
Lucros (Prejuízos) retidos	-3806	44

As notas explicativas são parte integrante das demonstrações contábeis.

## **1. Contexto operacional**

A Londrina Iluminação S.A. (“Companhia” ou “Sociedade”) é uma sociedade de economia mista de capital fechado, constituída em 17 de novembro de 2014, sob CNPJ 21.514.376/0001-94, tendo como objeto social:

- a) operar, manter e expandir sistema de iluminação pública, compreendendo iluminação urbana e ornamental, incluindo decorações ornamentais em datas comemorativas;
- b) planejar, implantar, executar, recuperar e melhorar os sistemas municipais de iluminação pública;
- c) montar, reparar e instalar sistemas e equipamentos de iluminação e sinalização, inclusive semáforos, em vias públicas, rodovias, ferrovias, portos e aeroportos;
- d) oferecer soluções integradas de iluminação pública, utilizando-se das Tecnologias de Informação e Telecomunicações;
- e) comercializar equipamentos relacionados ao objeto social;
- f) prover operação, planejamento e gerenciamento de serviço técnico, administrativos, financeiros, comerciais e correlatos com o objeto da Sociedade;
- g) participar de SPE – Sociedade de Propósito Específico com natureza de empresa limitada ou sociedade anônima com um objetivo específico;
- h) participar de sociedades, empresas, consórcios e afins, correlatas ao seu objeto social, preferencialmente como majoritária, sempre integrando o bloco de controle, garantindo direito de veto nas matérias de relevância econômica, administrativa e operacional;
- i) prestar serviços administrativos, financeiros e outros que sejam necessários ao regular desenvolvimento empresarial de suas subsidiárias, controladas e/ou coligadas, que direta ou indiretamente possuam participação social da Sociedade, podendo para tanto firmar contratos de gestão e/ou outros instrumentos normativos com os mesmos;
- j) realizar serviços de podas e retirada de árvores de toda a cidade de Londrina, bem como de seus distritos, a fim de potencializar e assegurar a eficiência do sistema de iluminação pública.
- k) implantar sistemas de monitoramento para segurança e preservação de vias e logradouros públicos;
- l) adquirir, instalar e manter sistema de eficiência energética além de outras atividades correlatas;
- m) montar, reparar, distribuir, monitorar e instalar redes e serviços de telecomunicações;
- n) planejar, implantar, executar, recuperar, manter e melhorar os sistemas elétricos e periféricos de próprios;
- o) desenvolver serviços, equipamentos e dispositivos para projetos de cidades inteligentes (smart cities).

## **2. Base de preparação**

### **a) Declaração de conformidade**

As demonstrações contábeis, bem como as correspondentes notas explicativas, foram elaboradas e estão sendo apresentadas em conformidade com as práticas contábeis adotadas no Brasil, com base nas disposições contidas na Lei das Sociedades por Ações, em conjunto com os aspectos estabelecidos nos pronunciamentos, interpretações e orientações emitidas pelo CPC – Comitê de Pronunciamentos Contábeis.

### **b) Base de mensuração**

As demonstrações contábeis foram preparadas com base no custo histórico.

### **c) Moeda funcional e moeda de apresentação**

Os itens incluídos nas demonstrações contábeis são mensurados usando a moeda do principal ambiente econômico, no qual a Sociedade atua (a moeda funcional) e apresentadas em R\$ (reais), a moeda funcional da Sociedade.

#### **d) Uso de estimativas e julgamentos**

A preparação das demonstrações contábeis de acordo com as normas CPC exige que a Administração da Sociedade faça julgamentos, estimativas e premissas que afetam a aplicação de políticas contábeis e os valores reportados de ativos, passivos, receitas e despesas. Os resultados reais podem divergir dessas estimativas.

Estimativas e premissas são revistas de uma maneira contínua. Revisões com relação a estimativas contábeis são reconhecidas no exercício em que as estimativas são revisadas e em quaisquer exercícios futuros afetados.

As informações sobre julgamentos críticos referente as políticas contábeis adotadas que apresentam efeitos sobre os valores reconhecidos nas demonstrações contábeis individuais os quais, eventualmente, podem ser distintos dos valores de realização, estão incluídas nas seguintes notas explicativas:

- **Nota 08** – Estoques;
- **Nota 10** - Imobilizado (vida útil e valor residual);
- **Nota 20** – Contingências;
- **Nota 19** - Instrumentos financeiros.

### **3. Determinação do valor justo**

Algumas políticas e divulgações contábeis da Sociedade podem exigir a determinação do valor justo, tanto para os ativos e passivos financeiros como para os não financeiros. Quando aplicável, as informações adicionais sobre as premissas utilizadas na apuração dos valores justos são divulgadas nas notas específicas àquele ativo ou passivo.

### **4. Políticas contábeis**

As políticas contábeis descritas abaixo têm sido aplicadas de maneira consistente a todos os períodos apresentados nessas demonstrações contábeis.

#### **4.1. Caixa e equivalentes de caixa**

Caixa e equivalentes de caixa abrangem saldos de caixa e investimentos financeiros com vencimento original de três meses ou menos a partir da data da contratação, os quais são sujeitos a um risco insignificante de alteração no valor e são utilizadas na quitação das obrigações de curto prazo.

#### **4.2. Instrumentos financeiros**

##### **a) Ativos financeiros não derivativos**

A Sociedade reconhece os empréstimos e recebíveis e depósitos inicialmente na data em que foram originados. Todos os outros ativos financeiros (incluindo os ativos designados pelo valor justo por meio do resultado) são reconhecidos inicialmente na data da negociação na qual a Sociedade se torna uma das partes das disposições contratuais do instrumento.

A Sociedade desconhece um ativo financeiro quando os direitos contratuais aos fluxos de caixa do ativo expiram, ou quando a Sociedade transfere os direitos ao recebimento dos fluxos de caixa contratuais sobre um ativo financeiro em uma transação no qual essencialmente todos os riscos e benefícios da titularidade do

ativo financeiro são transferidos. Eventual participação que seja criada ou retida pela Sociedade nos ativos financeiros são reconhecidos como um ativo ou passivo individual.

Os ativos ou passivos financeiros são compensados e o valor líquido apresentado no balanço patrimonial quando, somente quando, a Sociedade tenha o direito legal de compensar os valores e tenha a intenção de liquidar em uma base líquida ou de realizar o ativo e liquidar o passivo simultaneamente.

#### **b) Passivos financeiros não derivativos**

A Sociedade reconhece títulos de dívida emitidos e passivos subordinados inicialmente na data em que são originados. Todos os outros passivos financeiros (incluindo passivos designados pelo valor justo registrado no resultado) são reconhecidos inicialmente na data de negociação na qual a Sociedade se torna uma parte das disposições contratuais do instrumento. A Sociedade baixa um passivo financeiro quando tem suas obrigações contratuais retirada, cancelada ou expira.

A Sociedade tem os seguintes passivos financeiros não derivativos: fornecedores e outras contas a pagar.

### **4.3. Estoques**

Os estoques são mensurados pelo valor de custo. O custo dos estoques é baseado no custo médio e inclui gastos incorridos na aquisição de estoques, custos de produção e transformação e outros custos incorridos em trazê-los às suas localizações e condições existentes.

### **4.4. Imobilizado**

#### **a) Reconhecimento e mensuração**

Itens do imobilizado são mensurados pelo custo histórico de aquisição, deduzido de depreciação acumulada e perdas de redução ao valor recuperável (*impairment*) acumuladas, quando houver.

Quando partes de um item do imobilizado têm diferentes vidas úteis, elas são registradas como itens individuais (componentes principais) de imobilizado.

Ganhos e perdas na alienação de um item do imobilizado são reconhecidos em outras receitas/despesas operacionais no resultado.

#### **b) Custos subsequentes**

O custo de reposição de um componente do imobilizado é reconhecido no valor contábil do item caso seja provável que os benefícios econômicos incorporados dentro do componente irão fluir para a Sociedade e que o seu custo pode ser medido de forma confiável. O valor contábil do componente que tenha sido repostado por outro é baixado. Os custos de manutenção no dia-a-dia do imobilizado são reconhecidos no resultado conforme incorridos.

#### **c) Depreciação**

A depreciação é reconhecida no resultado baseando-se no método linear com relação às vidas úteis estimadas de cada parte de um item do imobilizado. Ativos arrendados são depreciados pelo período que for mais curto entre o prazo do arrendamento e as suas vidas úteis, a não ser que esteja razoavelmente certo de que a

Sociedade irá obter a propriedade ao final do prazo do arrendamento. Eventualmente alguns ativos podem passar por revisão da sua vida útil.

As vidas úteis estão mencionadas abaixo, exceto pelas benfeitorias em propriedades de terceiros, em que a amortização é realizada de acordo com os contratos de aluguel celebrados:

Máquinas e equipamentos	10 anos
Equipamentos de informática	05 anos
Equipamentos eletrônicos	05 anos
Veículos	05 anos
Móveis e utensílios	10 anos
Ferramentas e acessórios	05 anos
Instalações	10 anos

#### 4.5. Receitas financeiras e despesas financeiras

As receitas financeiras abrangem substancialmente receitas de rendimentos sobre aplicações financeiras, além de eventuais descontos concedidos por fornecedores.

As despesas financeiras abrangem substancialmente as despesas com juros sobre pagamentos em atraso e despesas bancárias. Também são reconhecidos os juros e multas incorridos sobre itens do passivo, ainda que não liquidados, para permitir que os valores expressem de forma fidedigna a situação na data do encerramento das demonstrações.

#### 4.6. Provisões

Uma provisão é reconhecida se, e apenas se, em função de um evento passado, a Companhia tem uma obrigação legal presente que possa ser estimada de maneira confiável, e é provável que um recurso econômico seja exigido para liquidar a obrigação.

#### 4.7. Imposto de renda e contribuição social

Sociedade é tributada pelo lucro real, sendo o imposto de renda e a contribuição social do exercício corrente calculados com base nas alíquotas de 15%, acrescidas do adicional de 10% sobre o lucro tributável excedente de R\$ 240 para imposto de renda e 9% sobre o lucro tributável para contribuição social sobre o lucro líquido, e consideram a compensação de prejuízos fiscais e base negativa de contribuição social, limitada a 30% do lucro real.

### 5. Caixa e equivalentes de caixa

	31/12/2025	31/12/2024
Caixa e contas bancárias	43	21
Aplicações financeiras de liquidez imediata	1.624	312
<b>Total</b>	<b>1.667</b>	<b>333</b>

A Companhia considera como equivalentes de caixa os saldos de caixa, bancos e aplicações financeiras de liquidez imediata. As aplicações financeiras referem-se a investimentos em Certificados de Depósito Bancário – CDB ou Fundos de Investimentos lastreados em títulos públicos, junto à Caixa Econômica Federal, remuneradas com base em percentual do CDI – Certificado de Depósitos Interbancários. O consumo de

caixa observado no trimestre está intimamente ligado ao aumento do saldo da conta clientes e redução do saldo a pagar de fornecedores.

## 6. Contas a receber de clientes

Referem-se a prestação de serviços executados, a serem recebidos nos próximos meses. Em 31 de dezembro de 2025 o valor a receber dos clientes totalizava R\$ 697. Em 31 de dezembro de 2024 o total era de R\$ 2.475.

## 7. Créditos Vinculados

A Companhia foi contemplada através da Seleção Pública MCTI/FINEP/FNDCT Subvenção Econômica à Inovação 06/2022 com o valor de até R\$ 5.869 para o desenvolvimento do projeto “Sistema de Telegestão de Iluminação Pública Inteligente”. Os recursos, a fundo perdido, são provenientes do Fundo Nacional de Desenvolvimento Científico e Tecnológico - FNDCT, administrado pela Financiadora de Estudos e Projetos – FINEP e serão repassados em quatro parcelas à Londrina Iluminação, tendo sido recebida a primeira no trimestre. A contrapartida da Londrina Iluminação será de até R\$ 2.410. Ao final do projeto espera-se que a Sociedade possua sua própria tecnologia (hardware e software) de telegestão da iluminação pública, devidamente patenteada e em funcionamento no parque de iluminação. Os valores recebidos foram alocados inicialmente no ativo circulante e não são considerados caixa e equivalentes de caixa, por possuírem destinação vinculada. A contrapartida, a princípio, deu-se no passivo não circulante, pois não espera-se o reconhecimento de receitas com a subvenção no curto prazo. As receitas serão reconhecidas nos termos do CPC 07 – Subvenção e Assistência Governamentais ao longo ou ao final do projeto e são isentas de PIS, COFINS, IRPJ e CSLL. No trimestre não foram reconhecidas receitas ou despesas vinculadas à subvenção. Os desembolsos realizados no trimestre destinam-se ao desenvolvimento de hardware e estão reconhecidos como Pesquisa e Desenvolvimento no Intangível.

## 8. Estoques

Referem-se a itens destinados à manutenção, melhorias, modernização e novas obras de implantação na rede de iluminação na cidade de Londrina, no montante de R\$ 6.423 em 31 de dezembro de 2025, dos quais R\$ 325 referem-se a serviços em execução (serviços em andamento). Comparativamente, o saldo do estoque em 31 de dezembro de 2024 era de R\$ 9.306.

No exercício de 2025, no âmbito de procedimentos de revisão e aprimoramento dos controles internos, foram identificadas inconsistências relacionadas à contabilização de materiais aplicados em serviços de modernização da rede de iluminação pública realizados principalmente nos exercícios de 2023 e 2024.

Tais inconsistências decorreram, principalmente, da ausência de integração sistêmica entre o ERP contábil e o sistema de controle operacional de estoque, bem como da utilização de controles auxiliares mantidos em planilhas eletrônicas. Nesse contexto, verificou-se que determinados materiais já haviam sido aplicados em serviços efetivamente executados, porém permaneciam registrados contabilmente na conta de **Serviços em Andamento**, utilizada para registrar materiais já baixados do estoque físico, mas ainda pendentes de faturamento e conseqüente reconhecimento do custo na Demonstração do Resultado.

A partir de trabalhos internos conduzidos pelo Auditor Interno e pelo Contador, foram realizados levantamentos e cruzamentos de informações operacionais, contábeis e de controle de estoque, os quais evidenciaram a necessidade de regularização contábil desses saldos. Paralelamente, foram realizados procedimentos de verificação do estoque físico por amostragem, não sendo identificadas inconsistências relevantes nos materiais atualmente mantidos em estoque.

Diante disso, foi constituído grupo de trabalho interno e instaurada sindicância administrativa para apuração dos fatos e análise das divergências identificadas. O tema também foi objeto de acompanhamento e discussão em reuniões com a Diretoria, Conselho de Administração (CAD), Conselho Fiscal (CF), Comitê de Auditoria Estatutário (CAE), Controladoria-Geral do Município (CGM) e auditoria independente.

Como resultado dessas análises e dos relatórios emitidos pelo Auditor Interno, pela Comissão de Sindicância, pelo Contador e do termo circunstanciado apresentado pela auditoria independente, foi efetuada, no mês de dezembro de 2025, a baixa contábil do montante de **R\$ 2.523.291,58**, com reconhecimento no resultado do exercício, na conta de **Custos de Serviços Prestados**, refletindo a regularização de registros contábeis relacionados a serviços já executados em exercícios anteriores.

Importante destacar que a referida regularização decorre de ajustes nos controles e registros contábeis, não estando associada à inexistência física de materiais atualmente mantidos em estoque. Ressalta-se ainda que **não houve prejuízo financeiro para a entidade**, uma vez que os serviços correspondentes aos materiais aplicados foram devidamente executados, medidos, faturados e recebidos, tendo os respectivos controles operacionais sido objeto de verificação e auditoria.

Como medida de mitigação de riscos e aprimoramento dos controles internos, a Administração intensificou os procedimentos de controle de estoque e iniciou estudos para implementação de soluções sistêmicas que promovam maior integração entre os sistemas contábil, operacional e de controle de estoque, com o objetivo de reduzir a dependência de controles manuais e fortalecer a confiabilidade das informações gerenciais e contábeis.

## 9. Investimentos

A participação na investida, Companhia de Tecnologia e Desenvolvimento S.A. é registrada na contabilidade pelo método de equivalência patrimonial. Ao longo do ano de 2023, assim como nos últimos anos, o Patrimônio Líquido da investida encontrava-se negativo. Dessa forma, conforme disposto no CPC 18 – Investimento em Coligada, Controlada e em Empreendimento Controlado em Conjunto, não sendo reconhecido na data do encerramento das demonstrações contábeis obrigações legais ou pagamentos em nome da investida, o valor do investimento foi reduzido a zero, sem o reconhecimento, até o momento, de um passivo referente à participação.

### a) Participação Acionária:

A participação acionária na investida é apresentada na tabela abaixo. A investida vem recebendo adiantamentos para futuro aumento de capital, por parte do acionista controlador. Não sendo previstos aportes pela Sociedade, a participação acionária será diluída ao longo dos próximos exercícios.

<b>Companhia de Tecnologia e Desenvolvimento S.A.</b>	
<b>(a) Participação no capital 31/12/2025</b>	
% Participação	30,68%
Quantidade total de quotas:	49.875 quotas
Quantidade de quotas possuídas:	15.304 quotas
<b>(b) Informação da controlada 31/12/2025</b>	
Capital social	49.875 quotas
Patrimônio líquido	3.318
Resultado do exercício	578
<b>(c) Saldo do investimento 31/12/2025</b>	
Saldo do investimento no início do período	-
Aquisição de participação acionária	-
Equivalência patrimonial	-

**Saldo do investimento em coligada em 31/12/2025**

-

**b) Informações da investida:**

	<u>País</u>	<u>Ativos</u>	<u>Passivos</u>	<u>Patrimônio Líquido</u>	<u>Lucro no Exercício</u>
<b>Em 31 de Dezembro de 2025</b>					
Companhia de Tecnologia e Desenvolvimento S.A.	Brasil	19.164	15.846	3.318	578
		<b>19.164</b>	<b>15.846</b>	<b>3.318</b>	<b>578</b>

**10. Imobilizado e Intangível**

	Taxa anual de depreciação (%)	Custo de aquisição	31/12/2025		31/12/2024
			Depreciação acumulada	Líquido	Líquido
Máquinas e equipamentos	10	121	(57)	64	76
Equipamentos de informática	20	458	(324)	134	80
Equipamentos eletrônicos	20	61	(50)	11	7
Veículos	20	2.119	(2.119)	0	20
Móveis e utensílios	10	226	(117)	109	130
Ferramentas e acessórios	20	106	(45)	61	72
Instalações	10	46	(17)	29	33
Benfeitorias em Propriedades	*	50	(32)	18	16
Softwares	20	67	(57)	10	6
Pesquisa e Desenvolvimento	*	2.586	-	2.586	1.611
<b>Total</b>		<b>5.840</b>	<b>(2.818)</b>	<b>3.022</b>	<b>2.051</b>

**a) Garantias**

Na data de levantamento das demonstrações contábeis, não existiam bens do ativo imobilizado oferecidos a terceiros como garantias relacionadas a empréstimos bancários.

**b) Benfeitorias em Propriedades de Terceiros e Pesquisa e Desenvolvimento**

A amortização de Benfeitorias em Propriedades de Terceiros é reconhecida conforme contratos de locação e suas cláusulas, em especial possíveis reembolsos dos investimentos. Os valores de pesquisa e desenvolvimento não sofrem amortização pois referem-se aos investimentos para o desenvolvimento do sistema próprio de telegestão da iluminação (ver nota 07).

**c) Valor recuperável do ativo imobilizado (*impairment*)**

Ao final do exercício findo em 31 de dezembro de 2021, a administração realizou a verificação do valor recuperável do imobilizado e intangível, não identificando indicadores de que o ativo imobilizado deveria ter seu valor reduzido por *impairment*. Foram conduzidas análises sobre alguns itens do ativo imobilizado escolhidos considerando critérios como o valor contábil, relevância e data da aquisição. Os itens selecionados foram catalogados e analisados individualmente conforme fontes internas e externas de informação definidas

no CPC 01 – Redução ao Valor Recuperável de Ativos. Tais itens não apresentaram indicadores positivos, dessa forma dispensou-se a realização do *impairment test*. Até o final do exercício a Sociedade verificará a necessidade de realizar o *impairment test*.

#### d) Movimentação do imobilizado

Eventuais baixas realizadas referem-se exclusivamente a itens que durante a análise e verificação periódica do imobilizado foram considerados inservíveis, ou ainda, que não apresentaram mais as características necessárias para que se mantivessem como ativo imobilizado.

	31/12/2024	Adições	Baixas	Transferências	Depreciação	31/12/2025
Máquinas e equipamentos	76	0	-	-	(12)	64
Equipamentos de informática	80	85	-	-	(31)	134
Equipamentos eletrônicos	7	8	-	-	(4)	11
Veículos	20	0	-	-	(20)	0
Móveis e utensílios	130	1	-	-	(22)	109
Ferramentas e acessórios	72	0	-	-	(11)	61
Instalações	33	0	-	-	(4)	29
Benfeitorias em Propriedades	16	16	-	-	(14)	18
Softwares	6	23	-	-	(19)	10
Benfeitorias em Propriedades	1.611	975	-	-	-	2.586
<b>Total</b>	<b>2.051</b>	<b>1.108</b>	<b>-</b>	<b>-</b>	<b>(137)</b>	<b>3.022</b>

#### 11. Fornecedores

Referem-se a valores a pagar para fornecedores de materiais e serviços, no montante de R\$ 1.668 e R\$ 1.665, em 31 de dezembro de 2025 e 31 de dezembro de 2024, respectivamente. Os valores variam conforme a diminuição das obras realizadas pela Sociedade e homologação das licitações e vigência dos contratos. Aquisições de grande vulto normalmente são parceladas de forma a diminuir o impacto no fluxo de caixa.

#### 12. Obrigações sociais

	31/12/2025	31/12/2024
INSS a recolher	126	117
FGTS a recolher	54	46
Outras obrigações com pessoal	99	80
Parcelamento Previdenciário	-	-
Provisão para férias e encargos	849	720
Provisão para 13º salário e encargos	-	-
<b>Total</b>	<b>1.128</b>	<b>963</b>

#### 13. Obrigações tributárias

##### Obrigações Fiscais

	31/12/2025	31/12/2024
--	------------	------------

PIS a recolher	8	28
COFINS a recolher	38	130
Imposto de renda a recolher	2	1
Contribuição social a recolher	-	-
PIS, COFINS e CSLL retidos	1	2
ISS a recolher	14	13
INSS a recolher - retenção na fonte NF	9	1
Parcelamentos tributos federais	-	-
<b>Total</b>	<b>72</b>	<b>175</b>

a) Apuração de imposto de renda e contribuição social correntes

	Imposto de Renda		Contribuição Social	
	31/12/2025	31/12/2024	31/12/2025	31/12/2024
Lucro (Prejuízo) contábil antes do IRPJ e da CSLL	(3.806)	90	(3.806)	90
(+) Adições	46	133	46	133
(-) Exclusões	-	(3)	-	(3)
(-) Compensação Prejuízo	-	-	-	-
Base de Cálculo dos Tributos	(3.761)	220	(3.761)	220
. Alíquotas	15%	15%	9%	9%
<b>Total</b>	-	<b>(33)</b>	-	<b>(20)</b>
. Adicional do IRPJ (10%)	-	2	-	-
. (-) Deduções	-	9	-	(4)
<b>IRPJ e CSLL no Exercício</b>	-	<b>(22)</b>	-	<b>(24)</b>
<b>IR e CSLL Diferidos</b>	-	-	-	-
<b>Alíquota efetiva IRPJ e CSLL a Pagar</b>	<b>0%</b>	<b>10%</b>	<b>0%</b>	<b>11%</b>

14. Partes relacionadas

As transações realizadas com a controladora, Prefeitura do Município de Londrina (e Instituto de Desenvolvimento de Londrina), a acionista minoritária Companhia Municipal de Trânsito e Urbanização – CMTU – LD, e com a investida, Companhia de Tecnologia e Desenvolvimento S.A., são apresentadas na seqüência, conforme saldo no ativo e passivo:

	31/12/2025	31/12/2024
Município de Londrina	697	784
Instituto de Desenvolvimento de Londrina	-	-
Companhia Municipal de Trânsito e Urbanização - CMTU-LD	-	-
Dividendos a Pagar	-	1.691
<b>Total</b>	<b>697</b>	<b>2.475</b>

As transações com partes relacionadas geraram os seguintes reflexos no resultado, em 30 de setembro de 2025 e 2024:

	<u>31/12/2025</u>	<u>31/12/2024</u>
Município de Londrina	19.113	35.807
Instituto de Desenvolvimento de Londrina	-	1.755
Companhia de Tecnologia e Desenvolvimento S.A.	(517)	(671)
<b>Total</b>	<b>18.596</b>	<b>36.891</b>

As transações realizadas junto ao Município de Londrina, destacadas na presente Nota Explicativa, referem-se aos serviços de Manutenção da Iluminação Pública no Município e Distritos, Modernização da Iluminação Pública (instalação e substituição de luminárias em Led) e decoração natalina. As despesas contratadas junto à Companhia de Tecnologia e Desenvolvimento S.A. (investida), referem-se ao atendimento dos chamados de manutenção da iluminação pública realizados pelos municípios (Call Center) e a serviços de caráter administrativo, incluindo aí as despesas decorrentes do compartilhamento de infraestrutura.

As operações mercantis com partes relacionadas são realizadas em condições específicas acordadas entre as respectivas partes. Essas operações, devido às suas características específicas, embora tenham seu valor de mercado avaliadas, não são comparáveis com operações semelhantes com partes não relacionadas.

#### **Remuneração e benefícios da Administração**

A remuneração da Administração (benefícios de curto prazo) contempla os honorários concedidos a diretores (incluindo encargos e provisões para férias e décimo terceiro salário) e conselheiros. Tais valores totalizaram em 31 de dezembro de 2025 R\$ 1.503, incluindo encargos (R\$ 1.104 em 2024), e encontram-se registrados nas rubricas despesas administrativas.

### **15. Patrimônio líquido**

#### **a) Capital Social**

Em 31 de março de 2024 o Capital Social da Sociedade, totalmente subscrito e integralizado, é de R\$ 5.422 representados por 5.422 ações ordinárias nominativas, sem valor nominal. A distribuição das ações do Capital Social subscrito está assim representada:

	<u>Quantidade de Ações</u>	<u>Participação</u>
Município de Londrina	4.964	91,54%
Companhia Municipal de Trânsito e Urbanização	458	8,46%
<b>Total</b>	<b>5.422</b>	<b>100%</b>

#### **b) Reserva legal**

É constituída a razão de 5% do lucro líquido apurado em cada exercício, nos termos do art. 193 da Lei 6.404/76, até o limite de 20% do capital social.

#### **c) Distribuição de dividendos**

A Sociedade distribui, em cada exercício social, pelo menos 25% (vinte e cinco por cento) do lucro ajustado nele apurado, obedecidas as disposições da Lei nº 6.404 de 1976 e o seu Estatuto Social. Nos termos da legislação e estatuto, poderá a Companhia também realizar a distribuição de Juros Sobre Capital Próprio. Especificamente em relação ao exercício 2024 foi proposta pela Diretoria Executiva a retenção de todo o lucro do exercício, conforme hipótese prevista no art. 202 §4º da Lei 6.404/1976. A proposta de destinação do lucro bem como as justificativas que a acompanham foram disponibilizadas junto da convocação para a Assembleia Geral Ordinária. Referente a 2025.

#### **d) Reserva de lucros**

Nos termos do art. 197 e 202 da lei nº 6.404/1976, a Administração da Companhia propõe a destinação do saldo remanescente de lucros acumulados à constituição de reserva de lucros. Sendo apresentando prejuízo no exercício, os valores são compensados junto à conta Reserva de Lucros, conforme legislação societária vigente. Em relação ao exercício 2025 a Sociedade não irá reservar e nem distribuir lucros, visto que no ano, acumulou prejuízo contábil.

## 16. Receita Líquida

A Companhia apresentou no primeiro semestre uma aceleração no ritmo das obras de Modernização da Iluminação Pública, e, conseqüentemente, um aumento da receita operacional. No ano anterior os contratos de Modernização passavam por um período de transição, causando assim a redução da receita.

	<u>31/12/2025</u>	<u>31/12/2024</u>
Receita Bruta com serviços prestados	19.113	37.561
(-) Deduções		
PIS	(237)	(322)
COFINS	(1.090)	(1.487)
ISS	(470)	(699)
<b>Total da Receita Líquida</b>	<b>17.316</b>	<b>35.053</b>

## 17. Informações sobre a natureza das despesas

A Companhia apresentou a demonstração do resultado utilizando uma classificação das despesas baseada na sua função. As informações sobre a natureza dessas despesas reconhecidas na demonstração do resultado são apresentadas a seguir.

### 17.1. Custo dos serviços prestados

	<u>30/09/2025</u>	<u>30/09/2024</u>
Pessoal e encargos	3.930	3.689
Cooperação técnica	-	-
Software	126	137
Material aplicado	3.094	19.080
Call center	179	297
Consumo de combustível	91	99
Manutenção da frota	320	271
Outros serviços de terceiros PJ	375	1.260
Outros custos	703	782
Depreciação e amortização	66	86
<b>Total</b>	<b>8.884</b>	<b>25.701</b>

### 17.2. Despesa gerais e administrativas

	<u>31/12/2025</u>	<u>31/12/2024</u>
Pessoal e encargos	4.207	3.721
Aluguel	480	539
Consultoria em software	79	71
Conselho fiscal	429	405
Suporte corporativo	281	279
Cooperação técnica	-	-
Outros serviços de terceiros PJ	57	78

Provisão para créditos de liquidação duvidosa	-	-
Concurso Público	28	-
Outras despesas	603	644
Depreciação e amortização	49	43
Despesas tributárias	33	36
<b>Total</b>	<b>6.248</b>	<b>5.816</b>

### 17.3. Outras despesas e receitas operacionais

Baixa de Imobilizado	-	-
Resultado negativo da equivalência patrimonial	-	-
Participação nos Lucros e Resultados	-	-
Perdas	-	-
Indenizações	-	-
<b>Total das outras despesas operacionais</b>	<b>-</b>	<b>-</b>
Resultado positivo da equivalência patrimonial	-	-
Ganho por compra vantajosa em investimentos	-	-
Outras receitas operacionais	14	7
<b>Total das outras receitas operacionais</b>	<b>14</b>	<b>7</b>
<b>Resultado das outras receitas (despesas) operacionais</b>	<b>14</b>	<b>7</b>

### 18. Resultado financeiro

	31/12/2025	31/12/2024
Juros, multas e descontos financeiros pagos	(4)	(1)
Despesas bancárias e IOF	(11)	(27)
Juros sobre Capital Próprio	-	-
<b>Total das despesas financeiras</b>	<b>(15)</b>	<b>(28)</b>
Rendimentos de aplicações financeiras	209	336
Multa contratual	-	2
Juros ativos e descontos recebidos	43	2
<b>Total das receitas financeiras</b>	<b>252</b>	<b>339</b>
<b>Resultado financeiro líquido</b>	<b>237</b>	<b>311</b>

### 19. Lucro (Prejuízo) Líquido do Exercício

A Companhia apresentou resultado negativo no quarto trimestre de 2025. O prejuízo apurado decorre, principalmente, da redução temporária de sua receita operacional em função da conclusão do contrato de modernização do parque de iluminação pública em LED no município de Londrina, que representava parte significativa de sua arrecadação nos períodos anteriores.

Adicionalmente, o resultado do exercício foi impactado pelo reconhecimento contábil da baixa de R\$ 2.523.291,58 relacionada à regularização de registros de materiais anteriormente contabilizados na conta de serviços em andamento, conforme detalhado na Nota Explicativa nº 8 – Estoques. Referida regularização foi efetuada com reconhecimento na conta de Custos de Serviços Prestados no mês de dezembro de 2025.

Em decorrência desses fatores, a Companhia registrou prejuízo líquido no exercício de 2025 no montante de R\$ 3.806.084,04.

Apesar do resultado negativo, a Administração destaca que há perspectiva de reversão até o encerramento do exercício de 2026, considerando os contratos em vigência e as novas receitas previstas. Atualmente, a Companhia mantém ativo o contrato de manutenção com faturamento médio aproximado de R\$ 820 mil mensais, e que a partir de dezembro de 2025 inicia o novo contrato de manutenção, que contempla o reajuste proporcional à expansão dos pontos de iluminação pública em LED, estimando-se receita mensal em torno de R\$ 1,1 milhão, com emissão da primeira nota fiscal em janeiro de 2026.

Adicionalmente, estão previstos recebimentos de aproximadamente R\$ 5,0 milhões, referente aos contratos de Natal, implantação de rede baixa e da Prefeitura Municipal de Assaí, contratos já firmados e serviços em elaboração.

Essas receitas projetadas, somadas às novas oportunidades em negociação junto à Secretaria de Educação e Secretaria de Saúde do município de Londrina — visando a execução de serviços de manutenção elétrica —, reforçam a expectativa de reversão do resultado acumulado negativo e de manutenção da saúde financeira da Companhia.

## 20. Instrumentos financeiros

As operações realizadas pela Companhia através de instrumentos financeiros estão reconhecidas nas demonstrações financeiras, conforme quadro abaixo.

	<u>31/12/2025</u>	<u>31/12/2024</u>
<b>Ativo</b>		
Caixa e equivalentes de caixa	1.667	333
Contas a receber - Partes Relacionadas	697	2.475
Outros créditos	63	24
<b>Passivo</b>		
Fornecedores e outras contas a pagar	(1.668)	(1.665)
Dividendos a Pagar	-	-
Outras obrigações	(6)	(15)
<b>Total</b>	<b>753</b>	<b>1.152</b>

Os saldos classificados como instrumentos financeiros referem-se a:

**Caixa e equivalentes de caixa:** Incluem caixa, saldos em conta corrente e em aplicações financeiras, com valores disponíveis para realização na data de elaboração das demonstrações financeiras.

**Contas a receber de clientes/fornecedores:** Decorrem diretamente das operações da Companhia, registrados pelo seu valor original, deduzido de provisões para eventuais perdas e ajustadas a valor presente;

**Adiantamentos a fornecedores/ Outras contas a receber/outras contas a pagar:** Decorrem de adiantamentos realizados/recebidos e demais saldos ligados diretamente às operações da Companhia.

**Créditos com acionistas controladores e coligados:** Referem-se a saldos de empréstimos a receber/pagar aos sócios da Companhia.

**Empréstimos e financiamentos:** Contratações realizadas com instituições financeiras, registradas pelo método do custo amortizado de acordo com as condições contratuais.

**Gerenciamento de risco financeiro**

Os valores de mercado estimados de ativos e passivos financeiros da Companhia foram determinados por meio de informações disponíveis no mercado e metodologias apropriadas de avaliações. Os riscos são mensurados analisando as tendências de mercado.

A Companhia demonstra as seguintes exposições aos riscos advindos do uso de instrumentos financeiros:

- Risco de liquidez
- Risco de mercado

Essa nota apresentará informações sobre a exposição a cada um dos riscos supracitados, descrevendo os objetivos, as práticas e os processos de mensuração e gerenciamento destes.

**Risco de liquidez**

Risco de liquidez é o risco em que a Companhia possa eventualmente encontrar dificuldades em honrar com as obrigações associadas com seus passivos financeiros a serem liquidados com pagamentos à vista, outros empréstimos, ou monetização de outros ativos.

**Risco de mercado**

Risco decorrente da possibilidade de oscilações nos preços de mercado, tais como taxas de câmbio e taxas de juros.

**21. Contingências**

A Sociedade, juntamente com suas partes relacionadas, integra o polo passivo em ações judiciais envolvendo questões trabalhistas e cíveis.

A Administração, com base em informações de seus assessores jurídicos, não constituiu provisão para contingências passivas, já que não foram identificados processos judiciais em que seja provável a formação de um passivo.

Adicionalmente, a Companhia, com base em parecer dos assessores jurídicos da Empresa, divulga as ações com possibilidade possível de perda, as quais somam o montante de R\$ 331 divididas conforme abaixo.

	<b>Prognóstico</b>
Ações de Cunho Cível	8
Ações Trabalhistas	323
<b>Total</b>	<b>331</b>

**22. Cobertura de seguros**

A Companhia adota a política de contratar cobertura de seguros para os bens sujeitos a riscos por montantes considerados suficientes para cobrir eventuais sinistros, considerando a natureza de sua atividade. Em 30 de setembro de 2025, a cobertura de seguros contra riscos operacionais está composta conforme apresentado a seguir:

**Limite máximo Indenização - R\$ Mil**

**Riscos cobertos**

Veículos	-
Seguro de Responsabilidade Civil	10.000
Imóveis/Estoque	-
<b>Total</b>	<b>10.000</b>

### 23. Outras notas explicativas

Nos termos do que define a Resolução CGPAR/ME nº 30 de agosto de 2022, a Londrina Iluminação S.A. apresenta em suas notas explicativas, para fins de transparência, as informações que seguem.

#### 23.1 Remuneração

Os valores pagos no 2º trimestre de 2025 a título de empregados, diretores e conselheiros da administração e fiscal, assim como comitês, constam nos detalhamentos a seguir.

#### 23.2 Valores Pagos

<b>Remuneração</b>	<b>dez-2025</b>
Empregados	955.141
Diretores	166.633
Conselho de Administração	49.135
Conselho Fiscal	16.178
Comitê de Auditoria	16.178
<b>Valores Pagos</b>	<b>1.203.266</b>

#### 23.3 Remuneração média dos diretores, incluindo o Diretor-Presidente

A remuneração média dos diretores da Londrina Iluminação, incluindo gratificações e benefícios, foi de R\$ 18.514,77. O valor computa, além das rubricas salariais, os valores com benefícios (alimentação, plano de saúde e previdência complementar), e considera gratificação natalina ou de férias. A maior remuneração foi de R\$ 21.674,28 e a menor foi de R\$ 13.263,06, também considerando vantagens e benefícios, e excluindo os impactos da gratificação natalina e de férias. O honorário fixo, sem gratificações e benefícios, é de R\$ 19.218,83 para o Diretor Presidente e de R\$ 18.303,56 para os demais diretores. Para o cálculo da média, os períodos trabalhados parcialmente foram considerados na sua proporcionalidade

#### 23.4 Remuneração dos conselheiros fiscais, de administração e dos membros do Comitê de Auditoria

Os honorários mensais dos membros do Conselho de Administração são de R\$ 2.600,00, do Conselho Fiscal são de R\$ 2.000,00 e dos membros do Comitê de Auditoria são no valor de R\$ 2.000,00/mês para cada membro

#### 23.5 Remuneração dos empregados

As remunerações para o quadro de empregados sem função de chefia, varia de R\$ 2.955,13 a R\$ 12.069,55. A média salarial para esses cargos é de R\$ 5.119,14. Esta amplitude na maior remuneração refere-se à

incorporação de horas extras, gratificações e adicional por tempo de serviço e cargo de ingresso no concurso. Para os cargos com função de chefia, o intervalo de variação está compreendido entre R\$ 5.291,47 e R\$ 16.440,92 e a média de R\$ 7.803,25.

### 23.6 Empregados

<b>Descrição</b>	<b>dez-2025</b>
Número de empregados	87
Administrativo	44
Operação	43

### 23.7 Benefícios

<b>Descrição</b>	<b>dez-2025</b>
Auxílio Alimentação	361.576
Auxílio Creche	53.564
Auxílio Filhos PNE	18.216
Cesta Escolar	-
Auxílio Transporte	7.084
<b>Total</b>	<b>440.440</b>

### 24. Riscos Contratuais

A Companhia atua majoritariamente por meio de contratos administrativos firmados com entes públicos, estando sujeita aos riscos inerentes a esse tipo de relação contratual, como eventuais atrasos em medições e pagamentos, necessidade de aditivos, reequilíbrios econômico-financeiros e tramitação orçamentária por parte das Prefeituras contratantes.

Contudo, a Administração não identifica riscos relevantes que comprometam a continuidade operacional da Companhia. Pelo contrário, a entidade apresenta situação financeira equilibrada e perspectiva de crescimento da receita nos próximos meses, em virtude dos contratos firmados e dos valores expressivos a receber, conforme segue:

- R\$ 1,5 milhão a receber referentes aos contratos de modernização e rede baixa;
- R\$ 2,5 milhões do contrato de Natal, sendo 50% com recebimento previsto para dezembro/2025 e o restante após a retirada dos materiais, até fevereiro/2026;
- R\$ 1 milhão relativo ao contrato com a Prefeitura de Assaí;
- Previsão de novo contrato de manutenção, atualmente em fase de elaboração, com receita mensal estimada em R\$ 1,1 milhão;
- Negociações em andamento com a Secretaria de Educação e a Secretaria de Saúde do Município de Londrina para execução de serviços de manutenção elétrica predial.

Esses contratos e valores a receber demonstram a capacidade da Companhia de manter suas operações de forma sustentável, assegurando a manutenção da liquidez e a reversão gradual do resultado contábil negativo verificado nos trimestres anteriores.

Até a presente data, não há contingências judiciais, fiscais ou contratuais relevantes capazes de comprometer a continuidade das atividades ou alterar substancialmente a posição financeira da Companhia.

---

**CONSELHO DE ADMINISTRAÇÃO**

**Marco Antônio Fortunato David**  
Presidente

**Florindo Dalberto**  
Membro

**Leandro Silva da Rosa**  
Membro

**Fabian Bordon Trelha**  
Membro

**Luiz Antonio Barbara**  
Membro

**Nilso Paulo da Silva**  
Membro

**Tatiane Ferreira Fim**  
Membro

**CONSELHO FISCAL**

**Marta Graciana Parolin Biatto**

**Luciana Viçoso de Oliveira**

**Fabricio Pires Bianchi**

**DIRETORIA**

**Vitor Daniel Genovez Horita**  
Diretor Presidente (acumulando cargo com D.O)

**Paulo Sergio Moura**  
Diretor Administrativo Financeiro

**Vitor Daniel Genovez Horita**  
Diretor de Operações

**CONTADOR**

**Jhonatan Luis Nunes**  
CRC PR 068350/O-2

# **LONDRINA ILUMINAÇÃO S.A.**

SOCIEDADE DE ECONOMIA MISTA

CNPJ: 21.514.376/0001-94 - NIRE: 413000919-27

## **ATA DA 46ª (QUADRAGÉSIMA SEXTA)**

### **REUNIÃO DO CONSELHO FISCAL**

REALIZADA EM 25/03/2026

Ao vigésimo quinto dia do mês de março do ano 2026 às 09:30 horas, reuniram-se na sede administrativa da LONDRINA ILUMINAÇÃO S.A., à Av. Luigi Amorese, 6.485-A, Jardim Leonor, Londrina, Paraná, os membros do Conselho Fiscal da companhia para analisarem o Relatório da Administração, Balanço e Demonstrações Contábeis, o Parecer dos Auditores Independentes - AUDIMEC - AUDITORES INDEPENDENTES S/S e a Proposta de Destinação dos Resultados do exercício encerrado em 31 de dezembro de 2025. Além da presença dos Conselheiros Fiscais, também esteve presente à reunião, o Sr. Jhonatan Luis Nunes, Responsável Técnico da Contabilidade, para prestar os esclarecimentos necessários.

Considerando a ressalva apresentada no Parecer dos Auditores Independentes, com relação ao estoque, foi questionado o Responsável Técnico da Contabilidade, que prestou os esclarecimentos acerca do assunto. Ademais, foi enviado aos Conselheiros um Parecer, emitido pelo Responsável do Estoque e Suprimentos (18071224) para maiores informações. Os membros do Conselho Fiscal questionaram sobre o que a Administração propõe para correção disso. O Responsável informou que está sendo desenvolvido um sistema, pela Gerência de Estoque e Suprimentos da companhia, que permitirá melhor controle do estoque e foi informado algumas ações mitigatórias pelo setor de estoque. Além disso, foi enviado aos Conselheiros um Parecer (18071264), emitido pelo Responsável da Contabilidade, esclarecendo as dúvidas sobre a proposta de destinação dos resultados.

### **PARECER DO CONSELHO FISCAL**

Os abaixo assinados, membros do Conselho Fiscal da empresa LONDRINA ILUMINAÇÃO S.A., inscrita no CNPJ sob nº 21.514.376/0001-94, no exercício de suas atribuições legais e estatutárias, em reunião realizada nesta data, examinaram Relatório da Administração, Balanço e Demonstrações Contábeis, o Relatório dos Auditores Independentes e a Proposta de Destinação dos Resultados do exercício encerrado em 31 de dezembro de 2025, e com base nas verificações e análises realizadas, especialmente no Parecer dos Auditores Independentes, "AUDIMEC - AUDITORES INDEPENDENTES S/S", são de parecer que as referidas demonstrações contábeis estão em condições de serem submetidas à aprovação da acionista, corroborando com a ressalva apresentada no Parecer dos Auditores Independentes e enfatizando a necessidade de análise e correção por parte da Administração.

Londrina, 25 de março de 2026.

#### **MEMBROS:**

Sra. Luciana Viçoso de Oliveira

Sr. Fabricio Pires Bianchi



Documento assinado eletronicamente por **Luciana Viçoso de Oliveira, Conselheiro(a) Fiscal**, em 06/04/2026, às 10:27, conforme horário oficial de Brasília, conforme a Medida Provisória nº 2.200-2 de 24/08/2001 e o Decreto Municipal nº 1.525 de 15/12/2017.

---



Documento assinado eletronicamente por **Marta Graciana Parolin Biatto, Conselheiro(a) Fiscal**, em 06/04/2026, às 10:36, conforme horário oficial de Brasília, conforme a Medida Provisória nº 2.200-2 de 24/08/2001 e o Decreto Municipal nº 1.525 de 15/12/2017.

---



Documento assinado eletronicamente por **Fabricio Pires Bianchi, Conselheiro(a) Fiscal**, em 09/04/2026, às 11:22, conforme horário oficial de Brasília, conforme a Medida Provisória nº 2.200-2 de 24/08/2001 e o Decreto Municipal nº 1.525 de 15/12/2017.

---



A autenticidade deste documento pode ser conferida no site [http://sei.londrina.pr.gov.br/sei/controlador\\_externo.php?acao=documento\\_conferir&id\\_orgao\\_acesso\\_externo=0](http://sei.londrina.pr.gov.br/sei/controlador_externo.php?acao=documento_conferir&id_orgao_acesso_externo=0), informando o código verificador **18027852** e o código CRC **4DB59346**.

---