

RELATÓRIO DA ADMINISTRAÇÃO 2023

Disponível em: <https://londrinailuminacao.com.br/balanco-patrimonial/p>

RELATÓRIO DA ADMINISTRAÇÃO

EXERCÍCIO 2023

CONSELHO DE ADMINISTRAÇÃO

Presidente:

Marco Antônio Fortunato David

Membros:

Fabian Bordon Trelha

Flávio Marcos Bento Vendramini

Florindo Dalberto

Leandro Silva da Rosa

Oscar Alberto Bordin

CONSELHO FISCAL

Luciana Viçoso de Oliveira

Marta Graciana Perolin Biatto

Marcos José de Lima Urbaneja

COMITÊ DE AUDITORIA ESTATUTÁRIO

Lucas Ferreira de Oliveira

Selma Aparecida Vidal

DIRETORIAS

Cláudio Sérgio Tedeschi

Diretor Presidente

Cristiane Regina de Camargo Hasegawa

Diretora Administrativa Financeira

Alexander Farias Fermino

Diretor de Operações

CONTADOR

Marcos Vinícius Beffa

CRC/PR PR-071427/O-1

Prezados Acionistas,

Atendendo disposições legais e estatutárias, a Administração da Londrina Iluminação S.A. submete à apreciação dos Senhores o relatório das principais atividades referente ao exercício social findo em 31 de dezembro de 2023, em conjunto com as Demonstrações Contábeis elaboradas de acordo com a legislação societária brasileira, com os devidos pareceres dos Auditores Independentes, dos quais consideramos importantes para divulgar o desempenho da nossa empresa para a sociedade, parceiros, investidores e consumidores.

A Londrina Iluminação S.A., fundada em 17/11/2014, por meio da Lei Municipal 12.194/2014, inscrita no CNPJ sob o nº 21.514.376/0001-94, é uma sociedade de economia mista que tem como missão a busca de novas oportunidades de negócios voltados para o segmento de implantação e manutenção de sistemas de iluminação pública.

MENSAGEM DO PRESIDENTE

Para atingir metas no serviço público não existem atalhos, o que existem são metas claras, e o ingrediente do sucesso é, sempre, o trabalho. Foi com foco neste objetivo que chegamos ao final de mais um ano. Em 2023, a Londrina Iluminação promoveu um esforço intensivo e, por fim, alcançou as metas traçadas.

Durante este período a nossa companhia aprofundou na resolução de problemas da iluminação pública, atendendo 26.898 chamados no período. Ao mesmo tempo, nossas abnegadas equipes de profissionais avançaram no contrato de modernização de todo o parque de iluminação do município, substituindo, no mesmo período, 11.358 antigas lâmpadas de vapores de sódio, metálico e de mercúrio pelas tecnológicas luminárias de “Light Emmiting Diode” (LED).

Também realizamos, no mesmo período, a implantação de iluminação em 12 campos de futebol da periferia e em sete quadras poliesportivas públicas. Além disso, avançamos com o contrato de implantação de iluminação debaixo dos viadutos do perímetro urbano da cidade. Foram contemplados, até agora, seis viadutos em 2023 – número que vai aumentar no próximo ano.

Ao mesmo tempo, e em acordo firmado com a Reitoria da Universidade Estadual de Londrina (UEL), iniciamos a modernização da iluminação de todo o campus universitário da instituição, que deverá ser concluída nos próximos meses.

A companhia, que iniciou suas atividades no final de 2014 com o objetivo único de fazer a manutenção do parque de iluminação pública de Londrina, posteriormente ampliado com a formalização do contrato de modernização do mesmo parque, tem agora em mãos um rol de outras atividades – e outras a serem incluídas – em seu portfólio, ampliando significativamente suas frentes de atuação. De imediato, além dos contratos primordiais de manutenção e modernização formalizados com a Prefeitura Municipal de Londrina, já promovemos:

Decoração natalina permanente: a empresa passou a realizar, anualmente, a instalação de postes e luminárias especiais em canteiros, rotatórias e praças públicas, incluindo distritos.

Iluminação decorativa de próprios públicos: promover a iluminação colorida de monumentos públicos para marcar homenagens e campanhas especiais mensais, como a do “Outubro Rosa” e a do “Novembro Azul”, entre outros.

E já no próximo ano, estaremos procedendo a:

Implantação de redes elétricas em vias públicas: com a implantação de redes elétricas de baixa tensão em locais onde ainda não existe iluminação pública. Isso dará agilidade na ampliação do parque de iluminação do município.

Implantação de telegestão no parque de iluminação: com a execução da parceria firmada com o Senai/Lactec, subvencionada pela Financiadora de Estudos e Projetos (Finep), empresa pública ligada ao Ministério da Ciência, Tecnologia e Inovação, para dotar o parque de um sistema moderno e tecnológico de gestão remota. O mencionado sistema estará integrado com a política do programa nacional e internacional denominado *smart-city*.

Implantação de LED na PR-445: com a execução de um projeto para instalação de 584 luminárias no trecho urbano de 13 quilômetros entre Londrina e Cambé. O projeto será protocolado no Departamento de Estradas de Rodagem (DER) já no primeiro trimestre de 2024. Salientamos, ainda, que um projeto paralelo e complementar, no mesmo local, deverá ser executado sob a responsabilidade da Prefeitura Municipal de Cambé.

Projeto “Olho Vivo Rural”: com a implantação de iluminação e câmeras de segurança (conexão 5G) em pontos estratégicos de estradas rurais do município. A proposta conta com o apoio da Prefeitura e da Secretaria Municipal de Defesa Social, e deverá ser executada ainda no primeiro semestre de 2024.

Implantação de luminárias fotovoltaicas: um projeto, em parceria com a Itaipu Binacional, para aproveitamento energético e ambientalmente correto no parque de iluminação pública de Londrina. A proposta já está em estudos, e um trecho viário na região do Patrimônio Selva, na zona sul da cidade, já passa por testes de campo.

Com tantas atividades, os objetivos da Londrina Iluminação são um só: executar novas fontes de sustentabilidade a médio e longo prazos. E não temos dúvida de que esta companhia será bem sucedida, pelo esforço e dedicação de seu corpo funcional, diretores, assessores e conselheiros. O trabalho é melhor em equipe. Quando as competências se unem, os resultados se multiplicam.

Claudio Sergio Tedeschi

Presidente

A LONDRINA ILUMINAÇÃO S.A

NOSSA MISSÃO: MANTER E MODERNIZAR O PARQUE DE ILUMINAÇÃO PÚBLICA MUNICIPAL COM EFICIÊNCIA E QUALIDADE.

A Missão da Londrina Iluminação S.A. além da operação da iluminação pública de Londrina deve oferecer soluções integradas nesta operação, utilizando-se das tecnologias de informação e telecomunicações.

A Londrina Iluminação S.A. tem como missão principal, atender ao objeto a que foi criada, estar alinhada as necessidades da população e desenvolver soluções contínuas que irão melhorar a iluminação pública da nossa cidade.

NOSSA VISÃO: OFERECER O MELHOR SERVIÇO DE ILUMINAÇÃO PÚBLICA DO BRASIL.

A visão é o sonho acalentado pela organização, a identificação da empresa idealizada no futuro desejado que os administradores da empresa consigam enxergar dentro de um horizonte mais longo, numa abordagem mais ampla, poderosa e desafiadora, mas aderente aos fatos reais, considerando os seus limites, é a articulação das suas aspirações a respeito de seu futuro, quem queremos ser, o que devemos fazer para melhorar nossos serviços e transpor as barreiras que irão surgir neste processo de criação e evolução da empresa, conseguindo a adesão dos funcionários e trazendo um equilíbrio entre o poder concedente e Stakeholder.

CRENÇAS E VALORES:

Profissionalismo
Responsabilidade
Eficiência
Dedicação
Comprometimento
Empreendedorismo
Inovação.

O que define uma empresa são seus valores. Em cima deles é que se constroem as competências que a empresa precisa ter, estão intrínsecos os princípios éticos e morais de um indivíduo o que para o mundo empresarial, não é diferente.

Os valores guiam a conduta de uma organização, quando planos de Missão e Visão estiverem em execução. São inegociáveis, ditando comportamentos e atitudes no funcionamento de toda estrutura organizacional e dão suporte às formas de relacionamento dos colaboradores entre si e perante os clientes, fornecedores e sociedade.

No exercício de 2023, a Londrina Iluminação S.A. continuou desempenhando com êxito a organização e manutenção do sistema de iluminação pública da cidade de Londrina. Além dos serviços de manutenção do parque de iluminação pública, realizou com excelência o projeto de modernização por LED, além das obras de implantação e iluminação decorativa.

1. POTENCIALIZAÇÃO DE DESEMPENHO

No ano de 2023 a Londrina Iluminação S.A. deu continuidade à execução do projeto de modernização LED, realizando um total de 11.110 pontos modernizados, sendo 10.397 pontos viários em ruas e avenidas e 713 pontos ornamentais em praças, rotatórias e espaços públicos, através dos contratos SMGP-0016/2021 e 0017-2021.

Executou a implantação de 255 novos pontos ornamentais, atendendo duas rotatórias, 20 praças, uma pista de caminhada, uma pista de skate e uma passarela (Contrato SMGP-0110/2021). Implantou ainda iluminação em dois viadutos, em execução ao Contrato SMGP-0122/2021.

Levou nova iluminação através do contrato SMGP-0103/2022, com a instalação de 407 projetores LED em 12 campos de futebol, 3 quadras e um ginásio de esportes, permitindo a prática de esportes pela comunidade também no período da noite.

Mais uma vez participou ativamente do planejamento e execução do projeto de Iluminação Decorativa para o Natal de Londrina, projetando, adquirindo e executando grande parte dos elementos distribuídos pelo município, incluindo o calçadão da Av. Paraná, Av. Saul Elkind, distritos, rotatórias, praças e prédios públicos.

Com relação a novas implantações de iluminação em vias públicas, foi executado projeto de iluminação para a PR 445, Rodovia Celso Garcia Cid, trecho urbano de Londrina, que irá contemplar 12 km de vias com iluminação LED. Também foi elaborado contrato para implantação de rede de baixa tensão em trechos não atendidos por rede de distribuição. Para a execução destes serviços, foram efetuados uma série de processos de aquisição de materiais via licitação, como postes, cruzetas, condutores, eletroferragens, etc.

Ainda em 2023, a Londrina Iluminação assinou Termo de Outorga com a FINEP (Financiadora de Estudos e Projetos), para obtenção de recursos oriundos da Chamada Pública “Cidades Inteligentes e Sustentáveis”, visando o desenvolvimento de uma solução própria de telegestão para o município, capaz de fornecer a gestão do parque de iluminação pública, além de permitir integrações a dispositivos e funcionalidades. Serão investidos R\$ 5.869.440,00 em recursos da FINEP e R\$ 2.410.744,00 como valor de contrapartida. Para a execução do projeto, a Londrina Iluminação contará com a participação e expertise do Instituto de Tecnologia para o Desenvolvimento – Lactec e o Instituto SENAI de Tecnologia da Informação e Comunicação – Polo Londrina – Hub de Inteligência Artificial.

Cumprindo o papel social, a Londrina Iluminação elaborou projetos de iluminação que foram doados à COHAB de Londrina, em bairros objeto de regularização fundiária, sendo: Jardim Santa Luzia, Ribeirão Jacutinga, Jardim Marieta 2, Guaravera, Monte Cristo e União da Vitória 5.

Ampliando a área de atuação, a Londrina Iluminação foi demandada para elaborar solução para segurança pública de áreas rurais. Para isso foi desenvolvido projeto para implantação de Postes Inteligentes Multifuncionais, que permitirão fazer a segurança em entradas rurais, através de câmeras de segurança, leitura de placas, entre outros, com conexão via satélite e alimentação fotovoltaica, levando segurança, internet e serviços públicos a locais afastados do centro urbano.

2. INVESTIMENTOS EM TECNOLOGIA

Em 2023 foi criada a Coordenadoria de Pesquisa e Desenvolvimento, vinculada à Gerência de Planejamento e Projetos, com a finalidade de dar enfoque às pesquisas de novas tecnologias no âmbito de cidades inteligentes, buscando soluções contínuas para a melhoria da gestão do parque de iluminação e de serviços públicos.

Foram efetuados pesquisas e testes de Relés Dimerizáveis, que permitem a redução do fluxo luminoso de pontos de iluminação em espaços públicos a partir de horários pré-programados, garantindo a economia de energia. Também foram efetuados diversos testes em luminárias fotovoltaicas, visando encontrar as melhores características técnicas para futura aquisição desta solução, que deverá ser implantada em locais sem rede de baixa tensão, como pontos de ônibus em estradas rurais.

Através de Convênio firmado entre a Universidade Estadual de Londrina – UEL e a Prefeitura Municipal de Londrina, foi criado o maior laboratório de testes em campo para iluminação pública, que permitirá pesquisas, testes de funcionalidades e a elaboração de projetos diferenciados.

3. GESTÃO DE PESSOAS

A empresa encerrou o exercício de 2023 com 78 empregados, considerando empregados concursados, diretores, assessores e aprendizes, possuindo um investimento contínuo na capacitação dos empregados.

Houve a convocação e contratação de 06 novos empregados através do concurso realizado pela Londrina Iluminação em 2022.

Houve a implantação de ginastica laboral por profissional capacitado 02 vezes na semana e em 03 horários.

A Comissão Interna de Prevenção de Acidentes (CIPA) é bem atuante, e realizou a SIPAT (Semana Interna de Prevenção de Acidentes do Trabalho), no decorrer do ano de 2023, promovendo palestras acerca de temas relevantes, como “Saúde Mental no trabalho, alimentação saudável, assédio moral, primeiros socorros e aferição de pressão e glicemia.

Considerando a Lei nº13.709/2018, a Lei Geral de Proteção de Dados, o comitê de privacidade da empresa junto a DPO continuou a capacitar, implantar e melhorar medidas de proteção dados;

4. GOVERNANÇA CORPORATIVA

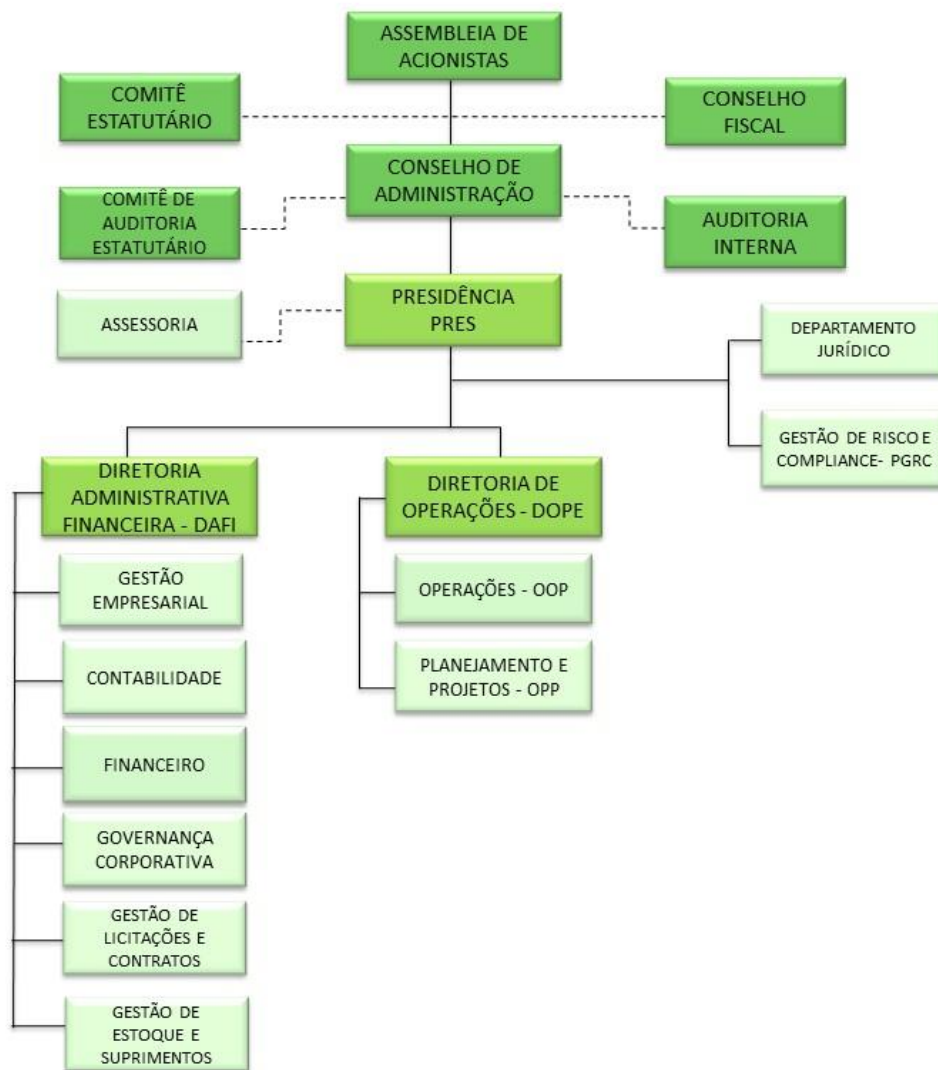
A Governança Corporativa é o conjunto de práticas que as empresas adotam para fortalecer a organização e alinhar os interesses do negócio, dos sócios, dos diretores e acionistas, conciliando interesses com os órgãos de fiscalização e regulamentação, tendo como referência a Lei nº 13.303/2016 e o Código das Melhores Práticas de Governança Corporativa, do Instituto de Governança Corporativa – IBGC. São quatro os pilares da Governança Corporativa: transparência, equidade, prestação de contas e responsabilidade corporativa.

Com o intuito de manter esses critérios a empresa aprimorou seus canais de comunicação, com link específico no site da empresa, onde são disponibilizadas as súmulas das atas de reuniões dos órgãos da

administração, composição acionária, dos órgãos da administração, bem como demais documentos (estatuto social, acesso a formulários que disponibilizam informações financeiras mais relevantes, organograma e os relatórios da administração pertinentes a exercícios anteriores, bem como demais informações apropriadas). Estes materiais são constantemente atualizados.

Dentre as diversas atividades realizadas pela área de governança no decorrer do ano de 2023, destaca-se a atualização de todas as políticas, códigos e regimentos, para adequação à Lei nº 13.709/2018, a Lei Geral de Proteção de Dados Pessoais. Tais atualizações foram extremamente necessárias, não só para atendimento à legislação, mas para melhor proteger os dados pessoais que porventura foram tratados pela Londrina Iluminação S.A.

Estrutura governamental da companhia em 31/12/2023:



Aprovado na 134ª Reunião do CAD de 24/11/2023

5. CONTROLES INTERNOS

A Companhia possui práticas de Governança visando à segurança e a conformidade, bem como a integridade das suas operações. Para que isso ocorra, possui as áreas de Auditoria Interna e Gestão de Riscos e Compliance, sendo esta área exercida em conjunto com Companhia de Tecnologia e Desenvolvimento por meio de suporte corporativo.

A Auditoria Interna está vinculada ao Conselho de Administração, através do Comitê de Auditoria Estatutário, tendo como responsabilidade executar atividades de auditoria de natureza contábil, financeira, comercial, administrativa, operacional e patrimonial da empresa, aferir a adequação dos controles internos bem como a confiabilidade dos processos, atuando nas diversas áreas da companhia, buscando proteger a integridade do patrimônio, tendo como objetivo avaliar se os processos internos e rotinas de trabalho estão sendo efetivamente seguidos de acordo com as normas internas e legais.

As atividades de trabalho a serem executadas durante o exercício são realizadas de acordo com o planejamento anual elaborado pelo Auditor, conforme disposições legais, bem como, de acordo com os requisitos mínimos exigidos pelo Tribunal de Contas do Estado do Paraná, que estabelece as diretrizes e o programa das avaliações que deverão ser realizadas pela Auditoria Interna. Os trabalhos a serem desenvolvidos devem focar na implantação de políticas e práticas de controles internos, gerenciamento de riscos corporativos e Compliance, visando assim promover a conduta ética, a integridade e o combate à corrupção, assegurando boas práticas da governança, a gestão dos recursos e a proteção ao patrimônio da companhia.

A área de Riscos e Compliance monitora o Programa de Integridade da empresa, visando o cumprimento dos processos e normativas internas, sempre prezando pelos princípios éticos, dentre as Políticas vigentes na companhia podem-se destacar o Código de Conduta, Política Anticorrupção entre outras.

Buscando o compromisso com a ética e a transparência, a empresa possui Canal de Denúncias, que atua de forma independente e imparcial, estando disponível para o público externo e interno, através do site da companhia ou por telefone via 0800, ao relatante é garantido o sigilo e anonimato.

6. RESPONSABILIDADE SOCIAL E AMBIENTAL

Além de continuar cumprindo com a legislação ambiental vigente, a Londrina Iluminação S.A. ainda mantém a utilização da mão de obra de apenados, conforme convênio com o CRESLON (Centro de Reintegração Social de Londrina), vinculado ao DEPEN (Departamento de Execução Penal do Paraná).

Esse grupo fica responsável por cortar cabos de energia elétrica, montar braços e ainda realizar o teste nas luminárias e lâmpadas avariadas. A empresa está cumprindo com seu papel social, sendo que os detentos receberam treinamento e equipamentos de proteção individual necessários para o desempenho das funções. Além dos apenados, a Londrina Iluminação S.A. conta com aprendizes e estagiários, sempre se preocupando com o aprendizado e a experiência.

Ainda, a Londrina Iluminação S.A. realizou várias obras em locais de vulnerabilidade, postos de saúde, escolas, mantendo o conceito de responsabilidade social como um dos pilares da empresa. Além disso, realizou

iluminação nos monumentos conforme a campanha do mês, como o Outubro Rosa, Dezembro Vermelho, etc. Tal projeto é permanente e de grande importância social e de saúde.

7. FATOS RELEVANTES

A empresa assumiu novos desafios. O organograma foi alterado, criando-se o setor de Gestão de Estoques e Suprimentos. Assim, foram nomeados funcionários do quadro para a gestão dessa área, sendo um passo importante para a empresa.

O nome Londrina Iluminação S/A - Cidade Iluminada, Cidade Inteligente tem se tornado cada dia mais conhecido e respeitado por toda a sociedade londrinense.

8. RESULTADOS CONSOLIDADOS

A Londrina Iluminação S.A., no exercício de 2023, consolidou o crescimento apresentado em 2022, tanto na Receita Bruta quanto no Lucro Líquido. Na Modernização da Iluminação Pública Viária e Ornamental, principais projetos em andamento, a foi possível manter um bom ritmo de trabalho. As receitas também foram impactadas por outros contratos assinados junto ao município, destacando-se, por exemplo, a decoração natalina. Em percentuais, a receita bruta cresceu aproximadamente 31,36%, enquanto o lucro líquido apresentou crescimento de 9,07%.

9. FLUXO DE CAIXA

Em 2023, o caixa proveniente das atividades operacionais foi negativo em R\$ 1.154 mil. Tal consumo de caixa deu-se principalmente pelo crescimento no saldo das contas Clientes e Estoques. A variação na conta Clientes ocorre conforme os serviços são faturados e recebidos, fazendo parte do ciclo operacional da empresa. Já no caso específico da conta Estoques, o consumo de caixa era previsto, devido a terceirização de parte da modernização viária, bem como para permitir a finalização dos contratos de modernização da iluminação pública do município. Foram destinados ainda R\$ 132 mil para investimento em imobilizado e intangível. O fluxo de caixa completo está disponível nas demonstrações financeiras.

10. ASSUNTOS GERAIS

A Londrina Iluminação S.A. está mudando a cidade com a modernização por LED, trazendo vários benefícios, como alta eficiência energética, mais segurança, conforto e prazer, melhor definição de cores, melhor visualização do tráfego de veículos, melhor mobilidade urbana, dentre outros.

11. CONSIDERAÇÕES FINAIS E PERSPECTIVAS FUTURAS

A Londrina Iluminação em seu planejamento estratégico 2024-2028 apresenta suas perspectivas de futuro, considerando as projeções macroeconômicas, o ambiente regulatório e as tecnologias que porventura serão incorporadas à iluminação nos próximos anos.

A Londrina Iluminação S.A. tem como missão a busca de novas oportunidades de negócios voltados para o segmento de implantação e manutenção de sistema de iluminação pública. Neste aspecto, há os projetos da telegestão e principalmente a sua ampliação para novos municípios. A Londrina Iluminação está abrindo seu leque de oportunidades e não vai desperdiçar.

A Londrina Iluminação S.A. caminha em direção a excelência, seja na manutenção ou em obras de implantação e modernização, sendo que está preparada para assumir novos contratos em outros municípios, tornando-se, em breve, a melhor empresa de iluminação pública do país.

12. AGRADECIMENTOS

A Londrina Iluminação S.A. agradece aos seus acionistas e à população de Londrina pelo apoio e confiança e, em especial, aos empregados pelo empenho e dedicação.

Cláudio Sérgio Tedeschi

Diretor Presidente

Alexander Farias Fermino

Diretor de Operações

Cristiane Regina de Camargo Hasegawa

Diretora Administrativa Financeira

Marco Antonio Fortunato David

Presidente do Conselho de Administração

Flávio Marcos Bento Vendramini

Membro do Conselho de Administração

(Mandato encerrado em 11/03/2024)

Fabian Bordon Trelha

Membro do Conselho de Administração

Florindo Dalberto

Membro do Conselho de Administração

Leandro Silva da Rosa

Membro do Conselho de Administração

Oscar Alberto Bordin

Membro do Conselho de Administração

Londrina Iluminação S.A.

**Demonstrações contábeis acompanhadas do Relatório do
Auditor Independente**

Em 31 de dezembro de 2023 e 2022

SUMÁRIO

| | Página |
|---|--------|
| Relatório do Auditor Independente..... | 03 |
| Balanço Patrimonial | 06 |
| Demonstração do Resultado do Período | 07 |
| Demonstração do Resultado Abrangente | 08 |
| Demonstração das Mutações do Patrimônio Líquido | 09 |
| Demonstração dos Fluxos de Caixa | 10 |
| Demonstração dos Valores Adicionados | 11 |
| Notas Explicativas às Demonstrações Contábeis | 12 |

Relatório do Auditor Independente sobre as Demonstrações Contábeis

Aos Acionistas e Administradores da
Londrina Iluminação S.A.
Londrina-PR

Opinião

Examinamos as demonstrações contábeis da **Londrina Iluminação S.A.** que compreendem o balanço patrimonial em 31 de dezembro de 2023 e as respectivas demonstrações do resultado, das mutações do patrimônio líquido e dos fluxos de caixa para o exercício findo nessa data, bem como as correspondentes notas explicativas, incluindo o resumo das principais políticas contábeis.

Em nossa opinião, as demonstrações contábeis acima referidas apresentam adequadamente, em todos os aspectos relevantes, a posição patrimonial e financeira da **Londrina Iluminação S.A.**, em 31 de dezembro de 2023, o desempenho de suas operações e os seus fluxos de caixa para o exercício findo nessa data, de acordo com as práticas contábeis adotadas no Brasil.

Base para opinião

Nossa auditoria foi conduzida de acordo com as normas brasileiras e internacionais de auditoria. Nossas responsabilidades, em conformidade com tais normas, estão descritas na seção a seguir intitulada “Responsabilidades do auditor pela auditoria das demonstrações contábeis”. Somos independentes em relação à Companhia, de acordo com os princípios éticos relevantes previstos no Código de Ética Profissional do Contador e nas normas profissionais emitidas pelo Conselho Federal de Contabilidade, e cumprimos com as demais responsabilidades éticas de acordo com essas normas. Acreditamos que a evidência de auditoria obtida é suficiente e apropriada para fundamentar nossa opinião.

Ênfase

Conforme descrito na Nota Explicativa nº 8 - Investimentos, a Companhia possui investimento na Companhia de Tecnologia e Desenvolvimento S.A. que, em razão da investida apresentar patrimônio líquido negativo nos últimos anos, o investimento foi reduzido a zero e, embora no exercício de 2023 referida investida tenha apresentado patrimônio líquido positivo no valor de R\$ 567 mil, o que somente ocorreu devido ao recebimento em doação, do imóvel sede da empresa, avaliado em R\$ 15.647 mil, a Companhia optou por não reconhecer contabilmente o resultado da equivalência patrimonial, em razão de que não há, até o momento, expectativa de recuperar o investimento realizado. Nossa opinião não está modificada em relação a esse assunto.

Outros assuntos

Demonstrações do valor adicionado

As demonstrações do valor adicionado (DVA) referentes ao exercício findo em 31 de dezembro de 2023, elaboradas sob a responsabilidade da administração da Companhia, e apresentadas como informação suplementar para fins de IFRS, foram submetidas a procedimentos de auditoria executados em conjunto com a auditoria das demonstrações contábeis da Companhia. Para a formação de nossa opinião, avaliamos se essas

demonstrações estão conciliadas com as demonstrações contábeis e registros contábeis, conforme aplicável, e se a sua forma e conteúdo estão de acordo com os critérios definidos no Pronunciamento Técnico CPC 09 - Demonstração do Valor Adicionado. Em nossa opinião, essas demonstrações do valor adicionado foram adequadamente elaboradas, em todos os aspectos relevantes, segundo os critérios definidos nesse Pronunciamento Técnico e são consistentes em relação às demonstrações contábeis individuais tomadas em conjunto.

Responsabilidades da administração pelas demonstrações contábeis

A administração é responsável pela elaboração e adequada apresentação das demonstrações contábeis de acordo com as práticas contábeis adotadas no Brasil e pelos controles internos que ela determinou como necessários para permitir a elaboração de demonstrações contábeis livres de distorção relevante, independentemente se causada por fraude ou erro.

Na elaboração das demonstrações contábeis, a administração é responsável pela avaliação da capacidade de a Companhia continuar operando, divulgando, quando aplicável, os assuntos relacionados com a sua continuidade operacional e o uso dessa base contábil na elaboração das demonstrações contábeis, a não ser que a administração pretenda liquidar a Companhia ou cessar suas operações, ou não tenha nenhuma alternativa realista para evitar o encerramento das operações.

Responsabilidades do auditor pela auditoria das demonstrações contábeis

Nossos objetivos são obter segurança razoável de que as demonstrações contábeis, tomadas em conjunto, estão livres de distorção relevante, independentemente se causada por fraude ou erro, e emitir relatório de auditoria contendo nossa opinião. Segurança razoável é um alto nível de segurança, mas não uma garantia de que a auditoria realizada de acordo com as normas brasileiras e internacionais de auditoria sempre detectam as eventuais distorções relevantes existentes. As distorções podem ser decorrentes de fraude ou erro e são consideradas relevantes quando, individualmente ou em conjunto, possam influenciar, dentro de uma perspectiva razoável, as decisões econômicas dos usuários tomadas com base nas referidas demonstrações contábeis.

Como parte da auditoria realizada de acordo com as normas brasileiras e internacionais de auditoria, exercemos julgamento profissional e mantemos ceticismo profissional ao longo da auditoria. Além disso:

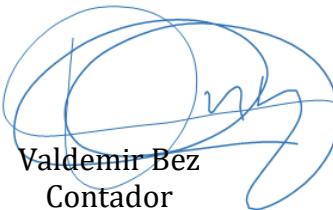
- Identificamos e avaliamos os riscos de distorção relevante nas demonstrações contábeis, independentemente se causada por fraude ou erro, planejamos e executamos procedimentos de auditoria em resposta a tais riscos, bem como obtemos evidência de auditoria apropriada e suficiente para fundamentar nossa opinião. O risco de não detecção de distorção relevante resultante de fraude é maior do que o proveniente de erro, já que a fraude pode envolver o ato de burlar os controles internos, conluio, falsificação, omissão ou representações falsas intencionais.
- Obtivemos entendimento dos controles internos relevantes para a auditoria para planejarmos procedimentos de auditoria apropriados às circunstâncias, mas, não, com o objetivo de expressarmos opinião sobre a eficácia dos controles internos da Companhia.
- Avaliamos a adequação das políticas contábeis utilizadas e a razoabilidade das estimativas contábeis e respectivas divulgações feitas pela administração.

- Concluimos sobre a adequação do uso, pela administração, da base contábil de continuidade operacional e, com base nas evidências de auditoria obtidas, se existe incerteza relevante em relação a eventos ou condições que possam levantar dúvida significativa em relação à capacidade de continuidade operacional da Companhia. Se concluirmos que existe incerteza relevante, devemos chamar atenção em nosso relatório de auditoria para as respectivas divulgações nas demonstrações contábeis ou incluir modificação em nossa opinião, se as divulgações forem inadequadas. Nossas conclusões estão fundamentadas nas evidências de auditoria obtidas até a data de nosso relatório. Todavia, eventos ou condições futuras podem levar a Companhia a não mais se manter em continuidade operacional.
- Avaliamos a apresentação geral, a estrutura e o conteúdo das demonstrações contábeis, inclusive as divulgações e se as demonstrações contábeis representam as correspondentes transações e os eventos de maneira compatível com o objetivo de apresentação adequada.

Comunicamo-nos com os responsáveis pela administração a respeito, entre outros aspectos, do alcance planejado, da época da auditoria e das constatações significativas de auditoria, inclusive as eventuais deficiências significativas nos controles internos que identificamos durante nossos trabalhos.

Maringá-PR, 12 de abril de 2024

BEZ Auditores Independentes Ltda.
CRC PR 5.010/O-2



Valdemir Bez
Contador
CRC PR 037.262/O-2

| ATIVO | | | | PASSIVO E PATRIMÔNIO LÍQUIDO | | | |
|--------------------------------------|-----------------------------|-------------------|-------------------|--|-----------------------------|-------------------|-------------------|
| | Nota Explicativa | 31/12/2023 | 31/12/2022 | | Nota Explicativa | 31/12/2023 | 31/12/2022 |
| Ativo circulante | | | | Passivo circulante | | | |
| Caixa e equivalentes de caixa | 5 | 4.693 | 5.979 | Fornecedores | 10 | 9.253 | 6.992 |
| Contas a receber de clientes | 6 | 2.299 | 658 | Obrigações sociais | 11 | 1.002 | 921 |
| Estoques | 7 | 15.249 | 10.718 | Obrigações tributárias | 12 | 156 | 152 |
| Impostos a recuperar | | 63 | 19 | Dividendos a pagar | 14 | 1.638 | - |
| Outros créditos | | 37 | 21 | Outras obrigações | | 6 | 12 |
| Despesas do exercício seguinte | | 17 | 16 | | | | |
| Total do ativo circulante | | 22.358 | 17.411 | Total do passivo circulante | | 12.055 | 8.077 |
| Ativo não circulante | | | | Passivo não circulante | | | |
| Investimentos | 8 | - | - | Obrigações sociais | | - | - |
| Imobilizado | 9 | 444 | 468 | Obrigações tributárias | | - | - |
| Intangível | 9 | 7 | 8 | Total do passivo não circulante | | - | - |
| Total do ativo não circulante | | 451 | 476 | Patrimônio líquido | | | |
| | | | | Capital social | 14 | 5.422 | 4.387 |
| | | | | Reserva legal | | 690 | 561 |
| | | | | Reserva de lucros | | 4.642 | 4.862 |
| | | | | Resultado do Exercício | | - | - |
| | | | | Total do patrimônio líquido | | 10.754 | 9.809 |
| Total do ativo | | 22.809 | 17.886 | Total do passivo e patrimônio líquido | | 22.809 | 17.886 |

As notas explicativas são parte integrante das demonstrações contábeis.

| | Nota Explicativa | 31/12/2023 | 31/12/2022 |
|---|-----------------------------|-------------------|-------------------|
| Receita Bruta | | 35.697 | 27.174 |
| Deduções da Receita Bruta | | <u>(2.402)</u> | <u>(2.008)</u> |
| Receita Líquida | 15 | 33.295 | 25.165 |
| Custos dos Serviços Prestados | 16.1 | <u>(25.287)</u> | <u>(18.154)</u> |
| Lucro Bruto | | 8.009 | 7.011 |
| (Despesas) Receitas Operacionais | | | |
| Despesas Gerais e Administrativas | 16.2 | (4.509) | (4.448) |
| Outras Receitas/(Despesas) | 16.3 | (164) | 49 |
| Resultado da Equivalência Patrimonial | | <u>-</u> | <u>-</u> |
| Resultado Operacional | | 3.336 | 2.613 |
| Despesas Financeiras | | (2) | (31) |
| Receitas Financeiras | | <u>554</u> | <u>895</u> |
| Resultado Financeiro | 17 | 552 | 864 |
| Lucro (Prejuízo) antes do Imposto de Renda e Contribuição Social | | 3.888 | 3.477 |
| Provisão para IRPJ | 12 | (949) | (796) |
| Provisão para CSSL | 12 | <u>(357)</u> | <u>(313)</u> |
| Lucro (Prejuízo) Líquido do Exercício | | 2.583 | 2.368 |
| Lucro (Prejuízo) por Lote de 1.000 Ações | | 0,48 | 0,54 |

As notas explicativas são parte integrante das demonstrações contábeis.

| | <u>31/12/2023</u> | <u>31/12/2022</u> |
|---|---------------------|---------------------|
| Lucro (Prejuízo) líquido do exercício | 2.583 | 2.368 |
| Outros resultados abrangentes | - | - |
| Resultado abrangente no período | <u>2.583</u> | <u>2.368</u> |
| Lucro (Prejuízo) por ações (Lote de 1.000 ações) | <u>0,48</u> | <u>0,54</u> |

As notas explicativas são parte integrante das demonstrações contábeis.

| | Reserva de Lucros | | | Resultado do Exercício | Total |
|---|-------------------|---------------|-------------------------------|------------------------|---------------|
| | Capital Social | Reserva Legal | Reserva de retenção de lucros | | |
| Saldos em 31 de Dezembro de 2021 | 4.387 | 442 | 2.612 | - | 7.441 |
| Aumento de Capital | - | - | - | - | - |
| Resultado do Período | | | | 2.368 | 2.368 |
| Destinação do lucro: | | | | | |
| Constituição de reserva legal | - | 118 | - | (118) | - |
| Dividendos distribuídos no exercício | - | - | - | - | - |
| Constituição de reserva de retenção de lucros | - | - | 2.250 | (2.250) | - |
| Saldos em 31 de Dezembro de 2022 | 4.387 | 561 | 4.862 | - | 9.809 |
| Aumento de Capital | 1.036 | - | (1.036) | | - |
| Lucro do Período | - | - | - | 2.583 | 2.583 |
| Destinação do Prejuízo: | | | | | |
| Constituição de reserva legal | - | 129 | - | (129) | - |
| Dividendos a distribuir | - | - | - | (1.638) | (1.638) |
| Constituição de reserva de retenção de lucros | - | - | 816 | (816) | - |
| Saldos em 31 de Dezembro de 2023 | 5.422 | 690 | 4.642 | - | 10.754 |

As notas explicativas são parte integrante das demonstrações contábeis.

| | 31/12/2023 | 31/12/2022 |
|---|-------------------|-------------------|
| Atividade operacional | | |
| Lucro líquido do exercício | 2.583 | 2.368 |
| Depreciação e amortização | 157 | 131 |
| Baixas do ativo imobilizado | - | - |
| Resultado da Equivalência Patrimonial | - | - |
| Ganho por compra vantajosa | - | - |
| Resultado ajustado | 2.740 | 2.500 |
| Varição em: | | |
| Clientes | (1.641) | (489) |
| Estoques | (4.531) | (7.401) |
| Impostos a recuperar | (44) | 117 |
| Outros créditos | (16) | (2) |
| Despesas do exercício seguinte | (1) | 2 |
| Fornecedores | 2.261 | 5.899 |
| Obrigações sociais | 81 | (18) |
| Obrigações tributárias | 4 | (172) |
| Outras obrigações | (6) | (2) |
| Caixa proveniente das atividades operacionais | (1.154) | 434 |
| Atividades de investimento | | |
| Aquisições no Imobilizado | (132) | (112) |
| Alienação de Imobilizado | - | - |
| Aquisições de investimentos | - | - |
| Fluxo de caixa consumido pela atividade de investimento | (132) | (112) |
| Atividades de financiamento | | |
| Pagamento de dividendos | - | - |
| Fluxo de caixa consumido pela atividade de financiamento | - | - |
| Varição líquida de caixa e equivalentes de caixa | (1.286) | 322 |
| Caixa e equivalentes de caixa no início do exercício | 5.979 | 5.657 |
| Caixa e equivalentes de caixa no fim do exercício | 4.693 | 5.979 |
| Aumento líquido de caixa e equivalentes de caixa | (1.286) | 322 |

As notas explicativas são parte integrante das demonstrações contábeis.

| | <u>31/12/2023</u> | <u>31/12/2022</u> |
|---|-------------------|-------------------|
| Receitas | 35.708 | 27.367 |
| Vendas de serviços | 35.697 | 27.174 |
| Outras receitas | 11 | 193 |
| Provisão para créditos de liquidação duvidosa | - | - |
| Insumos adquiridos de terceiros | 22.216 | 15.852 |
| Materiais aplicados na prestação de serviço | 18.411 | 12.098 |
| Custos dos serviços prestados | 2.055 | 1.971 |
| Materiais, energia, serviços de terceiros e outros | 1.750 | 1.783 |
| Perdas ou Recuperação de Valores Ativos | - | - |
| Valor adicionado bruto | 13.492 | 11.516 |
| Depreciação e Amortização | 157 | 131 |
| Valor adicionado líquido produzido pela entidade | 13.335 | 11.384 |
| Valor adicionado recebido em transferência | 554 | 895 |
| Resultado de equivalência patrimonial | - | - |
| Receitas financeiras | 554 | 895 |
| VALOR ADICIONADO TOTAL A DISTRIBUIR | 13.888 | 12.279 |
| DISTRIBUIÇÃO DO VALOR ADICIONADO | 13.888 | 12.279 |
| Pessoal | 6.182 | 5.558 |
| Remuneração direta | 4.385 | 4.010 |
| Benefícios | 1.464 | 1.233 |
| FGTS | 333 | 315 |
| Impostos, taxas e contribuições | 5.121 | 4.321 |
| Federais | 4.446 | 3.748 |
| Estaduais | 15 | 38 |
| Municipais | 660 | 535 |
| Remuneração de capitais de terceiros | 2 | 31 |
| Juros | 2 | 31 |
| Remuneração de capitais próprios | 2.583 | 2.368 |
| Dividendos | 1.638 | - |
| Lucros (Prejuízos) retidos | 945 | 2.368 |

As notas explicativas são parte integrante das demonstrações contábeis.

1. Contexto operacional

A Londrina Iluminação S.A. (“Companhia” ou “Sociedade”) é uma sociedade de economia mista de capital fechado, constituída em 17 de novembro de 2014, sob CNPJ 21.514.376/0001-94, tendo como objeto social:

- a) operar, manter e expandir sistema de iluminação pública, compreendendo iluminação urbana e ornamental, incluindo decorações ornamentais em datas comemorativas;
- b) planejar, implantar, executar, recuperar e melhorar os sistemas municipais de iluminação pública;
- c) montar, reparar e instalar sistemas e equipamentos de iluminação e sinalização, inclusive semáforos, em vias públicas, rodovias, ferrovias, portos e aeroportos;
- d) oferecer soluções integradas de iluminação pública, utilizando-se das Tecnologias de Informação e Telecomunicações;
- e) comercializar equipamentos relacionados ao objeto social;
- f) prover operação, planejamento e gerenciamento de serviço técnico, administrativos, financeiros, comerciais e correlatos com o objeto da Sociedade;
- g) participar de SPE – Sociedade de Propósito Específico com natureza de empresa limitada ou sociedade anônima com um objetivo específico;
- h) participar de sociedades, empresas, consórcios e afins, correlatas ao seu objeto social, preferencialmente como majoritária, sempre integrando o bloco de controle, garantindo direito de veto nas matérias de relevância econômica, administrativa e operacional;
- i) prestar serviços administrativos, financeiros e outros que sejam necessários ao regular desenvolvimento empresarial de suas subsidiárias, controladas e/ou coligadas, que direta ou indiretamente possuam participação social da Sociedade, podendo para tanto firmar contratos de gestão e/ou outros instrumentos normativos com os mesmos;
- j) realizar serviços de podas e retirada de árvores de toda a cidade de Londrina, bem como de seus distritos, a fim de potencializar e assegurar a eficiência do sistema de iluminação pública.

2. Base de preparação

a) Declaração de conformidade

As demonstrações contábeis, bem como as correspondentes notas explicativas, foram elaboradas e estão sendo apresentadas em conformidade com as práticas contábeis adotadas no Brasil, com base nas disposições contidas na Lei das Sociedades por Ações, em conjunto com os aspectos estabelecidos nos pronunciamentos, interpretações e orientações emitidas pelo CPC – Comitê de Pronunciamentos Contábeis.

b) Base de mensuração

As demonstrações contábeis foram preparadas com base no custo histórico.

c) Moeda funcional e moeda de apresentação

Os itens incluídos nas demonstrações contábeis são mensurados usando a moeda do principal ambiente econômico, no qual a Sociedade atua (a moeda funcional) e apresentadas em R\$ (reais), a moeda funcional da Sociedade.

d) Uso de estimativas e julgamentos

A preparação das demonstrações contábeis de acordo com as normas CPC exige que a Administração da Sociedade faça julgamentos, estimativas e premissas que afetam a aplicação de políticas contábeis e os valores reportados de ativos, passivos, receitas e despesas. Os resultados reais podem divergir dessas estimativas.

Estimativas e premissas são revistas de uma maneira contínua. Revisões com relação a estimativas contábeis são reconhecidas no exercício em que as estimativas são revisadas e em quaisquer exercícios futuros afetados.

As informações sobre julgamentos críticos referente as políticas contábeis adotadas que apresentam efeitos sobre os valores reconhecidos nas demonstrações contábeis individuais os quais, eventualmente, podem ser distintos dos valores de realização, estão incluídas nas seguintes notas explicativas:

- **Nota 07** – Estoques;
- **Nota 09** - Imobilizado (vida útil e valor residual);
- **Nota 19** – Contingências;
- **Nota 18** - Instrumentos financeiros.

3. Determinação do valor justo

Algumas políticas e divulgações contábeis da Sociedade podem exigir a determinação do valor justo, tanto para os ativos e passivos financeiros como para os não financeiros. Os valores justos, caso tenha sido necessário apurá-los, para propósitos de mensuração e/ou divulgação, foram baseados nos métodos abaixo. Quando aplicável, as informações adicionais sobre as premissas utilizadas na apuração dos valores justos são divulgadas nas notas específicas àquele ativo ou passivo.

a) Passivos financeiros não derivativos

O valor justo, que é determinado para fins de divulgação, é calculado baseando-se no valor presente do principal e fluxos de caixa futuros, descontados, quando aplicável, pela taxa de mercado dos juros apurados na data de apresentação das demonstrações contábeis.

4. Políticas contábeis

As políticas contábeis descritas abaixo têm sido aplicadas de maneira consistente a todos os períodos apresentados nessas demonstrações contábeis.

4.1. Caixa e equivalentes de caixa

Caixa e equivalentes de caixa abrangem saldos de caixa e investimentos financeiros com vencimento original de três meses ou menos a partir da data da contratação, os quais são sujeitos a um risco insignificante de alteração no valor e são utilizadas na quitação das obrigações de curto prazo.

4.2. Instrumentos financeiros

a) Ativos financeiros não derivativos

A Sociedade reconhece os empréstimos e recebíveis e depósitos inicialmente na data em que foram originados. Todos os outros ativos financeiros (incluindo os ativos designados pelo valor justo por meio do resultado) são reconhecidos inicialmente na data da negociação na qual a Sociedade se torna uma das partes das disposições contratuais do instrumento.

A Sociedade desconhece um ativo financeiro quando os direitos contratuais aos fluxos de caixa do ativo expiram, ou quando a Sociedade transfere os direitos ao recebimento dos fluxos de caixa contratuais sobre um ativo financeiro em uma transação no qual essencialmente todos os riscos e benefícios da titularidade do

ativo financeiro são transferidos. Eventual participação que seja criada ou retida pela Sociedade nos ativos financeiros são reconhecidos como um ativo ou passivo individual.

Os ativos ou passivos financeiros são compensados e o valor líquido apresentado no balanço patrimonial quando, somente quando, a Sociedade tenha o direito legal de compensar os valores e tenha a intenção de liquidar em uma base líquida ou de realizar o ativo e liquidar o passivo simultaneamente.

b) Passivos financeiros não derivativos

A Sociedade reconhece títulos de dívida emitidos e passivos subordinados inicialmente na data em que são originados. Todos os outros passivos financeiros (incluindo passivos designados pelo valor justo registrado no resultado) são reconhecidos inicialmente na data de negociação na qual a Sociedade se torna uma parte das disposições contratuais do instrumento. A Sociedade baixa um passivo financeiro quando tem suas obrigações contratuais retirada, cancelada ou expira.

A Sociedade classifica os passivos financeiros não derivativos na categoria de outros passivos financeiros. Tais passivos financeiros são reconhecidos inicialmente pelo valor justo acrescido de quaisquer custos de transação atribuíveis. Após o reconhecimento inicial, esses passivos financeiros são medidos pelo custo amortizado através do método dos juros efetivos.

A Sociedade tem os seguintes passivos financeiros não derivativos: fornecedores e outras contas a pagar.

4.3. Estoques

Os estoques são mensurados pelo valor de custo. O custo dos estoques é baseado no custo médio e inclui gastos incorridos na aquisição de estoques, custos de produção e transformação e outros custos incorridos em trazê-los às suas localizações e condições existentes.

4.4. Imobilizado

a) Reconhecimento e mensuração

Itens do imobilizado são mensurados pelo custo histórico de aquisição, deduzido de depreciação acumulada e perdas de redução ao valor recuperável (*impairment*) acumuladas, quando houver.

Quando partes de um item do imobilizado têm diferentes vidas úteis, elas são registradas como itens individuais (componentes principais) de imobilizado.

Ganhos e perdas na alienação de um item do imobilizado são reconhecidos em outras receitas/despesas operacionais no resultado.

b) Custos subsequentes

O custo de reposição de um componente do imobilizado é reconhecido no valor contábil do item caso seja provável que os benefícios econômicos incorporados dentro do componente irão fluir para a Sociedade e que o seu custo pode ser medido de forma confiável. O valor contábil do componente que tenha sido repostado por outro é baixado. Os custos de manutenção no dia-a-dia do imobilizado são reconhecidos no resultado conforme incorridos.

c) Depreciação

A depreciação é reconhecida no resultado baseando-se no método linear com relação às vidas úteis estimadas de cada parte de um item do imobilizado. Ativos arrendados são depreciados pelo período que for mais curto entre o prazo do arrendamento e as suas vidas úteis, a não ser que esteja razoavelmente certo de que a Sociedade irá obter a propriedade ao final do prazo do arrendamento. Eventualmente alguns ativos podem passar por revisão da sua vida útil.

As vidas úteis estão mencionadas abaixo, exceto pelas benfeitorias em propriedades de terceiros, em que a amortização é realizada de acordo com os contratos de aluguel celebrados:

| | |
|-----------------------------|---------|
| Máquinas e equipamentos | 10 anos |
| Equipamentos de informática | 05 anos |
| Equipamentos eletrônicos | 05 anos |
| Veículos | 05 anos |
| Móveis e utensílios | 10 anos |
| Ferramentas e acessórios | 05 anos |
| Instalações | 10 anos |

4.5. Receitas financeiras e despesas financeiras

As receitas financeiras abrangem substancialmente receitas de rendimentos sobre aplicações financeiras.

As despesas financeiras abrangem substancialmente as despesas com juros sobre pagamentos em atraso e despesas bancárias. Também são reconhecidos os juros e multas incorridos sobre itens do passivo, ainda que não liquidados, para permitir que os valores expressem de forma fidedigna a situação na data do encerramento das demonstrações.

4.6. Provisões

Uma provisão é reconhecida se, e apenas se, em função de um evento passado, a Companhia tem uma obrigação legal presente que possa ser estimada de maneira confiável, e é provável que um recurso econômico seja exigido para liquidar a obrigação.

4.7. Imposto de renda e contribuição social

Sociedade é tributada pelo lucro real, sendo o imposto de renda e a contribuição social do exercício corrente calculados com base nas alíquotas de 15%, acrescidas do adicional de 10% sobre o lucro tributável excedente de R\$ 240 para imposto de renda e 9% sobre o lucro tributável para contribuição social sobre o lucro líquido, e consideram a compensação de prejuízos fiscais e base negativa de contribuição social, limitada a 30% do lucro real.

5. Caixa e equivalentes de caixa

| | 31/12/2023 | 31/12/2022 |
|---|--------------|--------------|
| Caixa e contas bancárias | 11 | 141 |
| Aplicações financeiras de liquidez imediata | 4.681 | 5.838 |
| Total | 4.693 | 5.979 |

A Companhia considera como equivalentes de caixa os saldos de caixa, bancos e aplicações financeiras de liquidez imediata. As aplicações financeiras referem-se a investimentos em Certificados de Depósito Bancário – CDB ou Fundos de Investimentos lastreados em títulos públicos, junto à Caixa Econômica Federal, remuneradas com base em percentual do CDI – Certificado de Depósitos Interbancários.

6. Contas a receber de clientes

Referem-se a prestação de serviços executados, a serem recebidos nos próximos meses. Em 31 de dezembro de 2023 o valor a receber dos clientes totalizava R\$ 2.299. Em 31 de dezembro de 2022 o total era de R\$ 658.

7. Estoques

Referem-se a itens destinados à manutenção, melhorias, modernização e novas obras de implantação na rede de iluminação na cidade de Londrina, no montante de R\$ 15.249 em 31 de dezembro de 2023, dos quais R\$ 3.533 referem-se a serviços em execução (serviços em andamento). Comparativamente, o saldo do estoque em 31 de dezembro de 2022 era de R\$ 10.718. O aumento substancial no valor dos estoques deve-se às aquisições necessárias para atendimento do contrato de decoração natalina, bem como para concluir a modernização das luminárias no município em 2024.

8. Investimentos

A participação na investida, Companhia de Tecnologia e Desenvolvimento S.A. é registrada na contabilidade pelo método de equivalência patrimonial. Ao longo do ano de 2023, assim como nos últimos anos, o Patrimônio Líquido da investida encontrava-se negativo. Dessa forma, conforme disposto no CPC 18 – Investimento em Coligada, Controlada e em Empreendimento Controlado em Conjunto, não sendo reconhecido na data do encerramento das demonstrações contábeis obrigações legais ou pagamentos em nome da investida, o valor do investimento foi reduzido a zero, sem o reconhecimento, até o momento, de um passivo referente à participação.

a) Positivização do Patrimônio da Investida

Em 31 de dezembro de 2023 a investida encerrou o exercício com patrimônio positivo, devido ao recebimento em doação do imóvel sede da empresa, avaliado em R\$ 15.647. Tal doação decorreu de projeto de lei de autoria do executivo municipal, acionista controlador da investida. Entretanto, com os sucessivos prejuízos alcançados pela investida (sem o reconhecimento da doação o prejuízo seria de R\$ 9.891 no exercício 2023), não esperando a Companhia ser possível, no momento, recuperar valores sobre o investimento realizado, não foi reconhecida a equivalência patrimonial. Destaca-se que, realizado o reconhecimento, ele seria reduzido a zero após teste de recuperabilidade, em atendimento ao CPC 18. Logo, seria nulo, tanto em termos contábeis quanto em fiscais, o reconhecimento da equivalência patrimonial.

b) Participação Acionária:

A participação acionária na investida é apresentada na tabela abaixo. A investida vem recebendo adiantamentos para futuro aumento de capital, por parte do acionista controlador. Não sendo previstos aportes pela Sociedade, a participação acionária poderá ser reduzida ao longo dos próximos exercícios.

**Companhia de Tecnologia e
 Desenvolvimento S.A.**

(a) Participação no capital 31/12/2023

| | |
|----------------|--------|
| % Participação | 32,55% |
|----------------|--------|

| | |
|---------------------------------|---------------|
| Quantidade total de quotas: | 47.013 quotas |
| Quantidade de quotas possuídas: | 15.304 quotas |

(b) Informação da controlada 31/12/2023

| | |
|------------------------|---------------|
| Capital social | 47.013 quotas |
| Patrimônio líquido | 567 |
| Resultado do exercício | 5.756 |

c) Informações da investida:

| | País | Ativos | Passivos | Patrimônio Líquido | Lucro no Exercício |
|--|--------|---------------|---------------|--------------------|--------------------|
| Em 31 de Dezembro de 2023 | | | | | |
| Companhia de Tecnologia e Desenvolvimento S.A. | Brasil | 19.918 | 19.350 | 567 | 5.756 |
| | | 19.918 | 19.350 | 567 | 5.756 |

9. Imobilizado e Intangível

| | Taxa anual de depreciação (%) | 31/12/2023 | | | 31/12/2022 |
|------------------------------|-------------------------------|--------------------|-----------------------|------------|------------|
| | | Custo de aquisição | Depreciação acumulada | Líquido | Líquido |
| Máquinas e equipamentos | 10 | 91 | (35) | 56 | 40 |
| Equipamentos de informática | 20 | 364 | (259) | 105 | 66 |
| Equipamentos eletrônicos | 20 | 48 | (40) | 8 | 14 |
| Veículos | 20 | 2.119 | (2.044) | 75 | 134 |
| Móveis e utensílios | 10 | 190 | (75) | 115 | 106 |
| Ferramentas e acessórios | 20 | 67 | (26) | 41 | 48 |
| Instalações | 10 | 46 | (8) | 38 | 44 |
| Benfeitorias em Propriedades | * | 16 | (9) | 6 | 14 |
| Softwares | 20 | 36 | (29) | 7 | 10 |
| Total | | 2.977 | (2.526) | 451 | 476 |

a) Garantias

Na data de levantamento das demonstrações contábeis, não existiam bens do ativo imobilizado oferecidos a terceiros como garantias relacionadas a empréstimos bancários.

b) Benfeitorias em Propriedades de Terceiros

A amortização de Benfeitorias em Propriedades de Terceiros é reconhecida conforme contratos de locação e suas cláusulas, em especial possíveis reembolsos dos investimentos.

c) Valor recuperável do ativo imobilizado (*impairment*)

Ao final do exercício findo em 31 de dezembro de 2021, a administração realizou a verificação do valor recuperável do imobilizado e intangível, não identificando indicadores de que o ativo imobilizado deveria ter

seu valor reduzido por *impairment*. Foram conduzidas análises sobre alguns itens do ativo imobilizado escolhidos considerando critérios como o valor contábil, relevância e data da aquisição. Os itens selecionados foram catalogados e analisados individualmente conforme fontes internas e externas de informação definidas no CPC 01 – Redução ao Valor Recuperável de Ativos. Tais itens não apresentaram indicadores positivos, dessa forma dispensou-se a realização do *impairment test*. No exercício 2023, não sendo verificadas alterações nas variáveis apresentadas no estudo anterior, também foi dispensada a realização do *impairment test*.

d) Movimentação do imobilizado

Eventuais baixas realizadas referem-se exclusivamente a itens que durante a análise e verificação periódica do imobilizado foram considerados inservíveis, ou ainda, que não apresentaram mais as características necessárias para que se mantivessem como ativo imobilizado.

| | <u>31/12/2022</u> | <u>Adições</u> | <u>Baixas</u> | <u>Transferências</u> | <u>Depreciação</u> | <u>31/12/2023</u> |
|------------------------------|-------------------|----------------|---------------|-----------------------|--------------------|-------------------|
| Máquinas e equipamentos | 40 | 24 | - | - | (8) | 56 |
| Equipamentos de informática | 66 | 71 | - | - | (33) | 105 |
| Equipamentos eletrônicos | 14 | 0 | - | - | (6) | 8 |
| Veículos | 134 | 0 | - | - | (59) | 75 |
| Móveis e utensílios | 106 | 26 | - | - | (18) | 115 |
| Ferramentas e acessórios | 48 | 0 | - | - | (7) | 41 |
| Instalações | 44 | 0 | - | - | (5) | 38 |
| Benfeitorias em Propriedades | 14 | 0 | - | - | (7) | 6 |
| Softwares | 10 | 11 | - | - | (14) | 7 |
| Total | 476 | 132 | - | - | (157) | 451 |

10. Fornecedores

Referem-se a valores a pagar para fornecedores de materiais e serviços, no montante de R\$ 9.253 e R\$ 6.992, em 31 de dezembro de 2023 e 31 de dezembro de 2022, respectivamente. Os valores variam conforme o andamento das obras realizadas pela Sociedade e homologação das licitações e vigência dos contratos. Aquisições de grande vulto normalmente são parceladas de forma a diminuir o impacto no fluxo de caixa. O aumento observado de um ano para o outro está diretamente relacionado ao aumento nos estoques.

11. Obrigações sociais

| | <u>31/12/2023</u> | <u>31/12/2022</u> |
|---------------------------------|-------------------|-------------------|
| INSS a recolher | 101 | 136 |
| FGTS a recolher | 42 | 33 |
| Outras obrigações com pessoal | 238 | 205 |
| Parcelamento Previdenciário | - | - |
| Provisão para férias e encargos | 620 | 546 |

| | | |
|--------------------------------------|--------------|------------|
| Provisão para 13º salário e encargos | - | - |
| Total | 1.002 | 921 |

12. Obrigações tributárias

| | 31/12/2023 | 31/12/2022 |
|--|------------|------------|
| PIS a recolher | 26 | 23 |
| COFINS a recolher | 121 | 107 |
| Imposto de renda a recolher | 1 | 10 |
| Contribuição social a recolher | 1 | 8 |
| PIS, COFINS e CSLL retidos | 2 | 1 |
| ISS a recolher | 3 | 2 |
| INSS a recolher - retenção na fonte NF | 2 | 1 |
| Parcelamentos tributos federais | - | - |
| Total | 156 | 152 |

a) Apuração de imposto de renda e contribuição social correntes

| | Imposto de Renda | | Contribuição Social | |
|---|------------------|--------------|---------------------|--------------|
| | 31/12/2023 | 31/12/2022 | 31/12/2023 | 31/12/2022 |
| Lucro (Prejuízo) contábil antes do IRPJ e da CSLL | 3.888 | 3.477 | 3.888 | 3.477 |
| (+) Adições | 74 | - | 74 | - |
| (-) Exclusões | - | - | - | - |
| (-) Compensação Prejuízo | - | (445) | - | (445) |
| Base de Cálculo dos Tributos | 3.962 | 3.032 | 3.962 | 3.032 |
| . Alíquotas | 15% | 15% | 9% | 9% |
| Total | (594) | (455) | (357) | (273) |
| . Adicional do IRPJ (10%) | (372) | (279) | - | - |
| . (-) Deduções | 18 | 5 | - | - |
| IRPJ e CSLL no Exercício | (949) | (729) | (357) | (273) |
| IR e CSLL Diferidos | - | (67) | - | (40) |
| Alíquota efetiva IRPJ e CSLL a Pagar | 24% | 21% | 9% | 8% |

13. Partes relacionadas

As transações realizadas com a controladora, Prefeitura do Município de Londrina, a acionista minoritária Companhia Municipal de Trânsito e Urbanização – CMTU – LD, e com a investida, Companhia de Tecnologia e Desenvolvimento S.A., são apresentadas na sequência, conforme saldo no ativo e passivo:

| | 31/12/2023 | 31/12/2022 |
|---|--------------|------------|
| Contas a Receber - Município de Londrina | 383 | 658 |
| Contas a Receber - Instituto de Desenvolvimento de Londrina | 1.916 | - |
| Total | 2.299 | 658 |

As transações com partes relacionadas geraram os seguintes reflexos no resultado, em 31 de dezembro de 2023 e 2022:

| | <u>31/12/2023</u> | <u>31/12/2022</u> |
|--|-------------------|-------------------|
| Município de Londrina | 33.728 | 27.174 |
| Instituto de Desenvolvimento de Londrina | 1.969 | |
| Companhia de Tecnologia e Desenvolvimento S.A. | (583) | (713) |
| Total | 35.114 | 26.461 |

As transações realizadas junto ao Município de Londrina, destacadas na presente Nota Explicativa, referem-se aos serviços de Manutenção da Iluminação Pública no Município e Distritos e Modernização da Iluminação Pública (instalação e substituição de luminárias em Led). As despesas contratadas junto à Companhia de Tecnologia e Desenvolvimento S.A. (investida), referem-se ao atendimento dos chamados de manutenção da iluminação pública realizados pelos munícipes (Call Center) e a serviços de caráter administrativo, incluindo aí as despesas decorrentes do compartilhamento de infraestrutura.

As operações mercantis com partes relacionadas são realizadas em condições específicas acordadas entre as respectivas partes. Essas operações, devido às suas características específicas, embora tenham seu valor de mercado avaliadas, não são comparáveis com operações semelhantes com partes não relacionadas.

Remuneração e benefícios da Administração

A remuneração da Administração (benefícios de curto prazo) contempla os honorários concedidos a diretores (incluindo encargos e provisões para férias e décimo terceiro salário) e conselheiros. Tais valores totalizaram em 31 de dezembro de 2023 R\$ 1.051, incluindo encargos (R\$ 1.198 em 2022), e encontram-se registrados nas rubricas despesas administrativas.

14. Patrimônio líquido

a) Integralização da Reserva de Lucros Distribuir

Com a retenção dos lucros do exercício 2022 o valor total das Reservas de Lucros extrapolou o previsto no art. 199 da Lei nº. 6.404/1976, razão pela qual foi deliberado e aprovado, pelos acionistas, o aumento do Capital Social no valor de R\$ 1.036, ocorrendo a integralização, ao longo de 2023, a partir da conta de Reserva de Lucros a Distribuir. Assim, em 31 de dezembro de 2023 o Capital Social da Sociedade, totalmente subscrito e integralizado, é de R\$ 5.422 representados por 5.422 ações ordinárias nominativas, sem valor nominal. A distribuição das ações do Capital Social subscrito está assim representada:

| | <u>Quantidade de Ações</u> | <u>Participação</u> |
|---|----------------------------|---------------------|
| Município de Londrina | 4.967 | 91,59% |
| Companhia Municipal de Trânsito e Urbanização | 456 | 8,41% |
| Total | 5.422 | 100% |

b) Reserva legal

É constituída a razão de 5% do lucro líquido apurado em cada exercício, nos termos do art. 193 da Lei 6.404/76, até o limite de 20% do capital social. Referente ao exercício foram reservados R\$ 129.

c) Distribuição de dividendos

A Sociedade distribui, em cada exercício social, pelo menos 25% (vinte e cinco por cento) do lucro ajustado nele apurado, obedecidas as disposições da Lei nº 6.404 de 1976 e o seu Estatuto Social. Nos termos da legislação e estatuto, poderá a Companhia também realizar a distribuição de Juros Sobre Capital Próprio. Especificamente em relação ao exercício 2022 foi proposta pela Diretoria Executiva a retenção de todo o lucro do exercício, conforme hipótese prevista no art. 202 §4º da Lei 6.404/1976. A proposta de destinação

do lucro bem como as justificativas que a acompanham foram disponibilizadas junto da convocação para a Assembleia Geral Ordinária. Referente a 2023, no entanto, preve-se a distribuição de R\$ 1.638, conforme proposta aprovada pela administração. Tais dividendos já foram alocados no passivo da Companhia, em atendimento ao disposto no §3º art. 176 da Lei 6.404/1976 e Interpretação Técnica ICPC 08, considerando a provável aprovação da proposta de destinação na Assembleia Geral Ordinária.

d) Reserva de lucros

Nos termos do art. 197 e 202 da lei nº 6.404/1976, a Administração da Companhia propõe a destinação do saldo remanescente de lucros acumulados à constituição de reserva de lucros. Sendo apresentando prejuízo no exercício, os valores são compensados junto à conta Reserva de Lucros, conforme legislação societária vigente. Em relação ao exercício 2023 a Sociedade reservou R\$ 816.

15. Receita Líquida

A Companhia apresentou no primeiro semestre uma aceleração no ritmo das obras de Modernização da Iluminação Pública, e, conseqüentemente, um aumento da receita operacional. No ano anterior os contratos de Modernização passavam por um período de transição, causando assim a redução da receita.

| | <u>31/12/2023</u> | <u>31/12/2022</u> |
|--------------------------------------|-------------------|-------------------|
| Receita Bruta com serviços prestados | 35.697 | 27.174 |
| (-) Deduções | | |
| PIS | (311) | (263) |
| COFINS | (1.433) | (1.212) |
| ISS | (658) | (534) |
| Total da Receita Líquida | 33.295 | 25.165 |

16. Informações sobre a natureza das despesas

A Companhia apresentou a demonstração do resultado utilizando uma classificação das despesas baseada na sua função. As informações sobre a natureza dessas despesas reconhecidas na demonstração do resultado são apresentadas a seguir.

16.1. Custo dos serviços prestados

| | <u>31/12/2023</u> | <u>31/12/2022</u> |
|---------------------------------|-------------------|-------------------|
| Pessoal e encargos | 4.798 | 4.064 |
| Cooperação técnica | - | - |
| Software | 189 | 206 |
| Material aplicado | 18.392 | 12.080 |
| Call center | 383 | 389 |
| Consumo de combustível | 157 | 149 |
| Manutenção da frota | 222 | 397 |
| Outros serviços de terceiros PJ | 288 | 84 |
| Outros custos | 740 | 688 |
| Depreciação e amortização | 117 | 97 |
| Total | 25.287 | 18.154 |

16.2. Despesa gerais e administrativas

| | <u>31/12/2023</u> | <u>31/12/2022</u> |
|---|-------------------|-------------------|
| Pessoal e encargos | 2.642 | 2.522 |
| Aluguel | 541 | 437 |
| Consultoria em software | 63 | 72 |
| Conselho fiscal | 359 | 328 |
| Suporte corporativo | 261 | 539 |
| Cooperação técnica | - | - |
| Outros serviços de terceiros PJ | 37 | 35 |
| Provisão para créditos de liquidação duvidosa | - | - |
| Concurso Público | 178 | |
| Outras despesas | 338 | 393 |
| Depreciação e amortização | 36 | 30 |
| Despesas tributárias | 54 | 92 |
| Total | 4.509 | 4.448 |

16.3. Outras despesas e receitas operacionais

| | <u>31/12/2023</u> | <u>31/12/2022</u> |
|--|-------------------|-------------------|
| Baixa de Imobilizado | - | - |
| Resultado negativo da equivalência patrimonial | - | - |
| Participação nos Lucros e Resultados | (175) | (144) |
| Total das outras despesas operacionais | (175) | (144) |
| Resultado positivo da equivalência patrimonial | - | - |
| Ganho por compra vantajosa em investimentos | - | - |
| Outras receitas operacionais | 11 | 193 |
| Total das outras receitas operacionais | 11 | 193 |
| Resultado das outras receitas (despesas) operacionais | (164) | 49 |

17. Resultado financeiro

| | <u>31/12/2023</u> | <u>31/12/2022</u> |
|---|-------------------|-------------------|
| Juros, multas e descontos financeiros pagos | (1) | (21) |
| Despesas bancárias e IOF | (1) | (10) |
| Juros sobre Capital Próprio | - | - |
| Total das despesas financeiras | (2) | (31) |
| Rendimentos de aplicações financeiras | 541 | 819 |
| Multa contratual | 9 | 60 |
| Juros ativos e descontos recebidos | 4 | 17 |
| Total das receitas financeiras | 554 | 895 |
| Resultado financeiro líquido | 552 | 864 |

18. Instrumentos financeiros

As operações realizadas pela Companhia através de instrumentos financeiros estão reconhecidas nas demonstrações financeiras, conforme quadro abaixo.

| | <u>31/12/2023</u> | <u>31/12/2022</u> |
|--|-------------------|-------------------|
| Ativo | | |
| Caixa e equivalentes de caixa | 4.693 | 5.979 |
| Contas a receber - Partes Relacionadas | 2.299 | 658 |
| Outros créditos | 37 | 21 |
| Passivo | | |
| Fornecedores e outras contas a pagar | (9.253) | (6.992) |
| Partes relacionadas | (1.638) | - |
| Outras obrigações | (6) | (12) |
| Total | (3.868) | (346) |

Os saldos classificados como instrumentos financeiros referem-se a:

Caixa e equivalentes de caixa: Incluem caixa, saldos em conta corrente e em aplicações financeiras, com valores disponíveis para realização na data de elaboração das demonstrações financeiras.

Contas a receber de clientes/fornecedores: Decorrem diretamente das operações da Companhia, registrados pelo seu valor original, deduzido de provisões para eventuais perdas e ajustadas a valor presente;

Adiantamentos a fornecedores/ Outras contas a receber/outras contas a pagar: Decorrem de adiantamentos realizados/recebidos e demais saldos ligados diretamente às operações da Companhia.

Créditos com acionistas controladores e coligados: Referem-se a saldos de empréstimos a receber/pagar aos sócios da Companhia.

Empréstimos e financiamentos: Contratações realizadas com instituições financeiras, registradas pelo método do custo amortizado de acordo com as condições contratuais.

Gerenciamento de risco financeiro

Os valores de mercado estimados de ativos e passivos financeiros da Companhia foram determinados por meio de informações disponíveis no mercado e metodologias apropriadas de avaliações. Os riscos são mensurados analisando as tendências de mercado.

A Companhia demonstra as seguintes exposições aos riscos advindos do uso de instrumentos financeiros:

- Risco de liquidez
- Risco de mercado

Essa nota apresentará informações sobre a exposição a cada um dos riscos supracitados, descrevendo os objetivos, as práticas e os processos de mensuração e gerenciamento destes.

Risco de liquidez

Risco de liquidez é o risco em que a Companhia possa eventualmente encontrar dificuldades em honrar com as obrigações associadas com seus passivos financeiros a serem liquidados com pagamentos à vista, outros empréstimos, ou monetização de outros ativos.

Risco de mercado

Risco decorrente da possibilidade de oscilações nos preços de mercado, tais como taxas de câmbio e taxas de juros.

19. Contingências

A Sociedade, juntamente com suas partes relacionadas, integra o polo passivo em ações judiciais envolvendo questões trabalhistas e cíveis.

A Administração, com base em informações de seus assessores jurídicos, não constituiu provisão para contingências passivas, já que não foram identificados processos judiciais em que seja provável a formação de um passivo.

Adicionalmente, a Companhia, com base em parecer dos assessores jurídicos da Empresa, divulga as ações com possibilidade possível de perda, as quais somam o montante de R\$ 543 (R\$ 172 em 2022) divididas conforme abaixo. O aumento nos valores está diretamente relacionado a processos trabalhistas movidos por empregados da Companhia de Tecnologia e Desenvolvimento S.A., onde a Londrina Iluminação também figura no polo passivo.

| | Prognóstico |
|----------------------|--------------------|
| Ações de Cunho Cível | 26 |
| Ações Trabalhistas | 517 |
| Total | 543 |

20. Cobertura de seguros

A Companhia adota a política de contratar cobertura de seguros para os bens sujeitos a riscos por montantes considerados suficientes para cobrir eventuais sinistros, considerando a natureza de sua atividade. Em 31 de dezembro de 2023, a cobertura de seguros contra riscos operacionais está composta conforme apresentado a seguir:

| | Prognóstico |
|----------------------|--------------------|
| Ações de Cunho Cível | 26 |
| Ações Trabalhistas | 517 |
| Total | 543 |

CONSELHO DE ADMINISTRAÇÃO

Marco Antônio Fortunato David
Presidente

Florindo Dalberto
Membro

Oscar Alberto Bordin
Membro

Leandro Silva da Rosa
Membro

Fabian Bordon Trelha
Membro

Flávio Marcos Bento Vendramini
Membro

CONSELHO FISCAL

Marta Graciana Parolin Biatto

Marcos José de Lima Urbaneja

Luciana Viçoso de Oliveira

DIRETORIA

Cláudio Sérgio Tedeschi
Diretor Presidente

Cristiane Regina de Camargo Hasegawa
Diretora Administrativo Financeira

Alexander Farias Fermino
Diretor de Operações

CONTADOR

Marcos Vinícius Beffa
CRC PR 071427/O-1

LONDRINA ILUMINAÇÃO S.A.

SOCIEDADE DE ECONOMIA MISTA

CNPJ: 21.514.376/0001-94 – NIRE: 413000919-27

ATA DA 36ª (TRIGÉSIMA SEXTA)

REUNIÃO DO CONSELHO FISCAL

REALIZADA EM 22/04/2024

Ao vigésimo segundo dia do mês de abril do ano 2024 às 09:30 horas, reuniram-se na sede administrativa da LONDRINA ILUMINAÇÃO S.A., à Av. Luigi Amorese, 6.485-A, Jardim Leonor, Londrina, Paraná, os membros do Conselho Fiscal da companhia para analisarem os documentos contábeis relativos ao 4º Trimestre do ano de 2023.

PARECER DO CONSELHO FISCAL

Os abaixo assinados, membros do Conselho Fiscal da empresa LONDRINA ILUMINAÇÃO S.A., inscrita no CNPJ sob nº 21.514.376/0001-94, no exercício de suas atribuições legais e estatutárias, em reunião realizada nesta data, examinaram a síntese das avaliações realizadas pelo controle interno no 4º trimestre de 2023, o Balanço e as Demonstrações Contábeis, e com base nas verificações e análises realizadas, especialmente no Parecer dos Auditores Independentes, “BEZ Auditores Independentes Ltda”, são de parecer que as referidas demonstrações contábeis estão em condições de serem submetidas à aprovação da acionista.

Londrina, 22 de abril de 2024.

MEMBROS:

Sra. Luciana Viçoso de Oliveira

Sr. Marcos José de Lima Urbaneja

Sra. Marta Graciana Parolin Biatto



Documento assinado eletronicamente por **Luciana Viçoso de Oliveira, Conselheiro(a) Fiscal**, em 22/04/2024, às 23:51, conforme horário oficial de Brasília, conforme a Medida Provisória nº 2.200-2 de 24/08/2001 e o Decreto Municipal nº 1.525 de 15/12/2017.



Documento assinado eletronicamente por **Marcos José de Lima Urbaneja, Conselheiro(a) Fiscal**, em 23/04/2024, às 09:28, conforme horário oficial de Brasília, conforme a Medida Provisória nº 2.200-2 de 24/08/2001 e o Decreto Municipal nº 1.525 de 15/12/2017.



Documento assinado eletronicamente por **Marta Graciana Parolin Biatto, Conselheiro(a) Fiscal**, em 24/04/2024, às 11:29, conforme horário oficial de Brasília, conforme a Medida Provisória nº 2.200-2 de 24/08/2001 e o Decreto Municipal nº 1.525 de 15/12/2017.



A autenticidade deste documento pode ser conferida no site http://sei.londrina.pr.gov.br/sei/controlador_externo.php?acao=documento_conferir&id_orgao_acesso_externo=0, informando o código verificador **12718541** e o código CRC **13614964**.